

Banque **WIR**

# PLUS



**À votre disposition!**

*L'équipe Clients Privés de la Banque WIR*

**Un des pères du taureau Max**

*Stefan Müller était responsable du projet «Muni Max»,  
le taureau de la FFLS*

# Sommaire

## Page 8

Sur proposition unanime du conseil d'administration de la Banque WIR, l'assemblée générale a élu Germann Wiggli président du conseil d'administration. Ce Soleurois de 60 ans, domicilié à Seewen, entretient des liens très étroits avec la Banque WIR Société Coopérative.



## Page 16

VIAC Invest mise sur une transparence totale: pas de frais de dépôt, pas de frais de courtage, pas de rétrocession, pas de combines. Uniquement une taxe de gestion forfaitaire et les coûts liés au produit financier. Ainsi, tu n'as plus à te préoccuper de ce que tu dois vraiment payer pour pouvoir investir.

## Page 20

La Fête fédérale de lutte suisse et de jeux alpestres FFLS à Mollis est finie. Ce qui reste, outre les couronnes et les discussions VAR, ce sont les souvenirs et le taureau Muni Max. Ce dernier a enthousiasmé des milliers de personnes. Le responsable du projet et l'un des pères spirituels du taureau n'est autre que Stefan Müller.



**4 À votre disposition – personnellement ou sous forme numérique!**  
L'équipe Clients Privés de la Banque WIR

**6 La Banque WIR poursuit sa croissance dans un contexte difficile**  
Résultat semestriel

**8 «En notre qualité de société coopérative, nous sommes investis d'une responsabilité toute particulière»**  
Interview du président du conseil d'administration, Germann Wiggli

**12 La Banque WIR en tête du classement**  
Sondage de moneyland.ch

**14 Compte d'épargne plus**  
Le compte d'épargne aux conditions de pointe

**16 Ne vous cassez pas la tête!**  
VIAC Invest: investir sans frais cachés

**19 Action portant sur les bons de participation**

**20 Le taureau Max est aussi le taureau Müller**  
Interview de Stefan Müller

**26 Baden au lieu de Bangkok**  
Restaurant Phra Nakhon: cuisine thaïlandaise sur les rives de la Limmat

**32 Randonnées mystiques dans les tourbières**

**36 Boom sans mordant**  
Toujours plus de pêcheurs – toujours moins de poissons

**41 Papier toilette rose**  
Chronique de Willi Näf

**42 Cartoon**

**43 Impressum**

# Smart

## Éditorial



### *La Banque WIR remporte la comparaison de Moneyland en matière de frais bancaires. Pas une «smartbank» – ou peut-être quand-même?*

Personne n'apprécie de payer plus que nécessaire. Les entreprises qui choisissent de se mettre un peu de beurre dans les épinards en facturant des frais le savent fort bien. Il peut s'agir du coût facturé pour une assiette vide lorsque l'on veut partager un plat dans un restaurant ou encore d'une taxe pour de l'eau du robinet. Un montant forfaitaire de remplissage pour le mini-bar, même si l'on n'a rien consommé. Des frais de traitement de dossier et de service pour des prestations que l'on exécute soi-même en ligne et qui se déroulent de manière entièrement automatisée. Le secteur de la finance se montre particulièrement ingénieux. Si vous investissez par exemple dans des papiers-valeurs, vous devrez payer des frais de dépôt et de performance, non sans vous voir confronté à des frais de fermeture de dépôt lors de la dissolution de ce dernier. Souvent, on n'identifie de telles taxes que dans les clauses de bas de page, imprimées en très petits caractères – mais qui les lit? VIAC Invest poursuit une autre politique. Cette filiale de la Banque WIR renonce aux taxes susmentionnées et affiche de manière transparente les taxes de gestion et de produits qui sont dues, et ceci dès le choix de la stratégie, c'est-à-dire avant même le premier investissement (p. 16).

Pour les clients, la politique de frais d'une entreprise n'est que difficilement compréhensible ou alors au prix de très gros efforts. Les sites de comparaison se chargent pour eux de ce travail de titan. Moneyland.ch

est un spécialiste des prestataires de services financiers. Au milieu de l'année, Moneyland a ainsi comparé les prestations de ce que l'on appelle les néo-banques ou «smartbanks» avec celles des banques «traditionnelles». Comme les néo-banques n'ont pas de réseau de succursales et n'offrent l'ensemble de leurs services qu'en ligne, elles devraient également être celles qui facturent les frais les plus réduits – pourrait-on croire. Or, c'est bien la Banque WIR qui a remporté la victoire dans le cadre de cette comparaison des frais bancaires (p. 12). Pas une «smartbank» – ou peut-être que oui?

Digital first, automatisation, innovation, transparence au niveau des frais et concentration sur les besoins des clients. Voici quelques caractéristiques des néo-banques ou des «smartbanks» (ou qui devraient théoriquement l'être). La Banque WIR n'est pas considérée comme une «smartbank» mais comme une banque de proximité. Malgré cela, elle est forte – et smart – dans la mise en œuvre pratique des principes susmentionnés. En ce qui concerne la concentration sur les besoins des clients, l'équipe Clients Privés tout récemment créée pose de nouveaux jalons. Cette équipe est là pour vous – personnellement et sous forme numérique (p. 4).

**Daniel Flury**  
Rédacteur en chef

# À votre disposition – en personne ou en ligne!

## L'équipe Clients Privés de la Banque WIR

*À l'origine uniquement orientée vers les besoins spécifiques des PME, notre banque peut aujourd'hui proposer à tous les Suisses les prestations de services d'une banque principale. L'offre CHF élargie de la Banque WIR donne plus de poids aux clients privés. Par conséquent, une toute nouvelle équipe se consacre aux besoins spécifiques de ce segment de la clientèle.*

La Banque WIR est déjà la banque la plus avantageuse de Suisse (cf. article en p. 12). Désormais, il s'agit également d'établir de nouveaux standards dans le conseil à la clientèle. Dans le secteur des clients privés, une nouvelle équipe engagée et compétente, créée au mois de juillet et placée sous la direction d'Almira Carneiro, encadre désormais les clientes et clients pour l'ensemble de leurs demandes spécifiques: Albina Dina, Baris Eksi, Yannic Geissbühler, Andrea Hausner et Caio de Jesus Golovattei créent de la valeur ajoutée pour les clients privés, surtout dans les secteurs Financement, Épargne et Prévoyance.

«Notre objectif est de soutenir de manière optimale nos clients pour les aider à atteindre leurs objectifs financiers – que ce soit pour accéder à la propriété de leur logement principal ou pour la constitution de patrimoine» explique Almi-

ra Carneiro qui est au bénéfice d'une expérience étendue acquise dans divers établissements – entre autres à la Banque cantonale de Bâle, chez MoneyPark, Strike et PostFinance – et dirige l'équipe Clients Privés de la Banque WIR depuis le mois de juillet 2025.

Son équipe actuelle constituée de cinq collaborateurs se distingue par une combinaison équilibrée d'âges et de différentes compétences, expériences et origines: «Tous les



La nouvelle équipe Clients Privés (depuis la g.): Caio de Jesus Golovattei, Baris Eksi, Almira Carneiro (responsable), Andrea Hausner, Albina Dina et Yannic Geissbühler.

Photo: Raffi Falchi

collaborateurs de mon équipe sont des professionnels du financement qui peuvent également conseiller de manière très compétente notre chère clientèle pour toute question relative au placement, à la prévoyance, au trafic des paiements et à l'épargne», souligne Almira Carneiro.

**Les conseils qu'il vous faut – par téléphone ou par vidéo**

Le téléphone et les conseils par vidéo constituent le premier choix en matière de moyens de communication. L'équipe Clients Privés est très flexible en matière de disponibilité. Pour les conseils par vidéo, il suffit de disposer d'un smartphone ou d'un PC – deux appareils idéaux pour présenter concrètement des contenus. Tout cela est-il nouveau pour une grande partie de la clientèle? Almira Carneiro ne le pense pas: «La pandémie aura constitué un véritable tournant. Un changement de mentalité a eu lieu et

aujourd'hui, le public apprécie énormément les conseils donnés en ligne.»

Que les contacts se fassent par téléphone ou par vidéo: la clientèle privée de la Banque WIR doit pouvoir bénéficier en tout temps de conseils compétents et établir ainsi une étroite relation avec la Banque WIR. «L'objectif est d'accompagner étroitement nos clients à travers toutes les étapes de leur vie et de satisfaire à l'ensemble de leurs besoins en conseils qui ne cessent de changer et de croître avec le temps», ajoute Almira Carneiro.

**Des chiffres et des valeurs**

L'équipe Clients Privés peut non seulement se référer au très attrayant assortiment complet pour clients privés qui a récemment été complété par le Paquet bancaire top et VIAC Invest (cf. article en p. 16) et sera encore élargi l'année prochaine par une carte de crédit, mais aussi à l'idée coopérative qui est au centre de toutes les activités de la Banque WIR. Les principes du développement durable et de solidarité se reflètent également dans les conseils dispensés. Almira Carneiro: «Le client qui nous choisit en tant que banque principale s'intéresse souvent également à nos valeurs – et peut en outre participer au succès de la Banque WIR en faisant l'acquisition de bons de participation. Nous poursuivons systématiquement l'objectif de créer une véritable valeur ajoutée.»

● Daniel Flury



# La Banque WIR poursuit sa croissance dans un contexte difficile

*Au premier semestre 2025, la Banque WIR réalise un bénéfice de 13,4 millions de francs, en hausse par rapport à l'année précédente. Tant les prêts que le volume des placements de VIAC, qui fait partie de la banque, franchissent la barre importante des cinq milliards de francs. Malgré un contexte difficile, la banque coopérative suisse parvient à augmenter sensiblement le résultat brut des intérêts. Le lancement de VIAC Invest a permis d'élargir avec succès la gamme de produits de la banque à l'épargne-titres numérique libre.*

La Banque WIR affiche un bénéfice de 13,4 millions de francs pour les six premiers mois de l'année en cours, soit une augmentation d'environ 1% par rapport à l'année précédente. «Dans un contexte difficile, nous avons réussi à obtenir un résultat opérationnel satisfaisant», commente **Matthias Pfeifer**, le président du directoire. «Notre croissance peut être qualifiée de durable grâce à notre concentration constante sur la sécurité et la stabilité.»



## Le total du bilan atteint un nouveau record

Avec près de 6,7 milliards de francs, le total du bilan atteint un nouveau record en près de nonante et un ans d'existence de la Banque WIR. Les prêts ont également augmenté: la croissance des crédits hypothécaires à près de 5,1 milliards de francs (+2,1%) souligne la forte position de la banque en tant qu'institut financeur de la construction et de l'immobilier, en particulier en tant que partenaire des PME. Selon **Mathias Thurneysen**, directeur financier, le fait que les obligations et les prêts sur gage aient également franchi la barre du milliard (+ 2,5%) est un gage de qualité pour les financements réalisés: «Les chiffres sont le résultat de



notre politique de gestion des risques prudente et la preuve d'une croissance de haute qualité.»

En ce qui concerne les dépôts des clients, la banque enregistre une légère baisse de 2% à la fin du premier semestre 2025 par rapport à la croissance record de la fin de l'année précédente, atteignant près de 4,6 milliards de francs. Cela s'explique principalement par l'expiration en mars de l'offre «compte d'épargne plus 2024»; la Banque WIR continue cependant de tenir sa promesse de taux d'intérêt élevés avec le nouveau «compte d'épargne plus», malgré la politique de taux bas de la Banque nationale suisse (BNS).

## Banque principale pour la classe moyenne suisse

En même temps, la Banque WIR continue de croître grâce à sa position de banque principale pour la classe moyenne suisse. Aujourd'hui, elle propose des solutions dans les domaines compte/carte (y compris TWINT), épargne, prévoyance, investissement et financement. Il y a environ un an, elle a entrepris de lutter contre les frais cachés dans les services bancaires de tous les jours. Ces dernières semaines, la combinaison compte/carte incluse dans le «paquet bancaire top» gratuit a été désignée offre la plus avantageuse de Suisse dans plusieurs comparaisons (notamment sans commissions ni frais ni suppléments sur le taux de change pour les paiements par carte à l'étranger), surpassant même les néobanques.

En fin de compte, le calcul est correct: même dans un contexte de taux d'intérêt toujours tendu et grâce à des conditions avantageuses mentionnées pour les offres bancaires, la Banque WIR augmente son résultat brut des intérêts de 5,3% à 38,4 millions de francs. La croissance des revenus de commissions est également réjouissante, augmentant de plus de 21% à 11,2 millions de francs. Ce résultat reflète principalement la très forte performance de VIAC, qui fait partie de la Banque WIR. De plus, un revenu plus élevé résulte de la monnaie complémentaire WIR, ce qui est principalement dû à la fin de l'action du 90<sup>e</sup> anniversaire (réduction sur la contribution au réseau en cas de chiffre d'affaires supplémentaire) pour promouvoir le réseau des PME suisses.

### Investissements ciblés

«Notre credo – ancrée dans la classe moyenne, inspirée par les fintechs – porte ses fruits», déclare Matthias Pfeifer. «Cette combinaison, associée à nos forces fondamentales de stabilité et de sécurité, constitue une offre exceptionnelle pour les clients bancaires en Suisse.»

La Banque WIR investit de manière continue et ciblée dans l'avenir. Un exemple en est la solution de placement VIAC Invest, lancée en décembre dernier. Il s'agit d'une société détenue à 100% par la Banque WIR, qui offre un accès simple et très avantageux à l'épargne libre en titres. Associée à l'offre existante depuis 2017 pour l'épargne de prévoyance numérique (2<sup>e</sup> pilier et pilier 3a), récompensée à de nombreuses reprises dans des études et comparatifs, la fintech poursuit son parcours réussi: à la moitié de l'année, VIAC a franchi la barre des cinq milliards de francs d'actifs sous gestion («Assets under management») avec environ 126 000 clientes et clients. «Nous prévoyons donc d'autres impulsions de revenus basées sur nos investissements», note Matthias Pfeifer.

Traditionnellement, la Banque WIR est financièrement solide. Avec son adhésion au régime des petites banques au 1<sup>er</sup> janvier 2025 pour les banques particulièrement liquides et bien capitalisées, elle bénéficie de certaines simplifications réglementaires. En ce qui concerne l'indicateur clé, le ratio de levier («leverage ratio»), elle dépasse largement l'exigence minimale (8%) avec 9%. Les fonds propres admissibles au 30 juin 2025 s'élèvent à 634,3 millions de francs (année précédente: 582,7 millions de francs).

### Les investisseurs convaincus par la solidité financière de la banque

Cette solidité financière de la Banque WIR se reflète également dans l'évolution du cours du bon de participation même après la distribution du dividende, celui-ci se négociant déjà à nouveau près de son plus haut historique. «Une valeur sûre en période d'incertitude», résume



Le siège principal de la Banque WIR à Bâle. Photo: Michael Hochreutener

Mathias Thurneysen. «Nos investisseurs apprécient le mélange réussi de stabilité et de dynamisme.»

L'assemblée générale de juin a approuvé la distribution d'un dividende optionnel augmenté («dividende avec réinvestissement» ou distribution en espèces) de 11 francs, ce qui correspond à un rendement de 2,3% (exonéré d'impôt pour les titres détenus dans le patrimoine privé). De plus, les coopérateurs ont élu l'ancien CEO Germann Wiggli comme nouveau président du conseil d'administration – également un signe de continuité et de stabilité.

Pour le second semestre 2025, Matthias Pfeifer prévoit un environnement de marché toujours exigeant, en particulier en ce qui concerne les activités de taux d'intérêt. «Dans ce contexte, notre diversification poussée s'avère payante.» L'objectif de la Banque WIR est de toujours générer la plus grande valeur ajoutée pour ses clients avec son offre.

● Banque WIR soc. coopérative

Bilan et compte de résultats,  
état au 30 juin 2025:



# «En notre qualité de société coopérative, nous sommes investis d'une responsabilité toute particulière»

## Interview du président du conseil d'administration, Germann Wiggli

*Sur proposition unanime du conseil d'administration de la Banque WIR, l'assemblée générale a élu Germann Wiggli président du conseil d'administration. Ce Soleurois de 60 ans, domicilié à Seewen, entretient des liens très étroits avec la Banque WIR Société Coopérative.*

Germann Wiggli fait partie du conseil d'administration de la Banque WIR depuis 2019. Depuis 2023, il en est également le vice-président. Par ailleurs, il est le président de l'Audit & Risk Committee. M. Wiggli travaille pour la Banque WIR depuis 1993 et a contribué de manière déterminante, en sa qualité de président de la direction, à l'évolution qu'a connue la banque entre 2006 et 2019. Sous sa direction, notre banque coopérative suisse s'est transformée pour passer d'un prestataire de services de niche à un prestataire de services bancaires actif dans l'ensemble de la Suisse et dans les secteurs des placements, des paiements, de l'épargne, de la prévoyance et du financement. Grâce à sa participation à la fintech VIAC, la banque a lancé, pendant la durée de son mandat de CEO, la première solution de prévoyance à 100% numérique de Suisse. En sa qualité de nouveau président du conseil d'administration, Germann Wiggli succède au Lucernois Marc Reimann qui quitte le conseil en raison de la limitation de la durée du mandat.

**Dans quelle mesure tes anciennes activités de chef des crédits, de CEO et finalement de membre du conseil d'administration de la Banque WIR te profiteront-elles dans ton nouveau rôle de président du conseil d'administration?**

**Germann Wiggli:** Mon travail de longue haleine à plusieurs niveaux de direction de la Banque WIR et surtout dans le secteur des crédits me sera très bénéfique dans ma nouvelle fonction. En effet, le secteur hypothécaire constitue encore le poste le plus important à l'actif de notre bilan.

**Au cours de ces dernières années, la Banque WIR s'est fortement transformée et la monnaie complémentaire WIR joue un rôle toujours moins important. Les fintechs poussent comme des champignons. Où en sommes-nous après toutes ces modifications sur le marché et comment vois-tu notre positionnement sur le marché bancaire suisse?**



*Germann Wiggli est le nouveau président du conseil d'administration de la Banque WIR.*

*Photos: Raffi Falchi*

Je travaille pour la Banque WIR Société Coopérative depuis 1993. Ce n'est pas seulement ces dernières années, mais bien à la fin des années 1990 que cette dernière a choisi de changer d'aiguillage pour assurer sa prospérité future, par exemple avec l'entrée successive dans les segments d'activités tels que l'épargne, la prévoyance et les affaires sur marge d'intérêts dans le secteur CHF, liées à l'extension de l'assortiment de produits dans les segments des fonds de la clientèle avec les attrayantes conditions relatives à la tenue des comptes. Les clients tant privés que professionnels dans le segment des PME bénéficient aujourd'hui d'un excellent choix de prestations bancaires répondant à leurs besoins personnels et peuvent utiliser la Banque WIR comme partenaire bancaire préférentiel.

Une banque ne peut pas se contenter de considérer les fintechs comme des concurrentes. Ces dernières sont disruptives et agissent en tant que précurseurs lorsqu'elles répondent à de vrais besoins des clients, par exemple en ce qui concerne la facilité d'utilisation d'un assortiment – pensez à l'expérience numérique –, des produits à bas coûts ou d'importantes économies d'échelle. Certaines y parviennent très bien, mais la plupart d'entre elles disparaissent à nouveau: les obstacles sur le chemin menant à l'entrée sur le marché sont élevés, car le respect des directives de régulation correspondantes exige beaucoup de temps et d'argent. Grâce à la collaboration avec la florissante fintech VIAC – la première solution de prévoyance entièrement numérique de Suisse – nos clients et la banque profitent d'un élargissement correspondant de l'assortiment dans les secteurs de l'épargne-prévoyance et de l'épargne-titres.

**Comment conçois-tu l'orientation stratégique à long terme de la banque sous ta direction en qualité de président du conseil d'administration?**

Le conseil d'administration et la direction observent le marché et l'environnement réglementaire en permanence. Comme je l'ai déjà mentionné, notre assortiment de produits et de services couvre la majeure partie des besoins de nos clients existants et potentiels. Continuer à pénétrer le marché avec nos offres et nos promesses reste cependant un objectif important.

**Sur quel aspects penses-tu mettre l'accent ces prochaines années?**

En notre qualité d'organisation d'entraide pour le commerce et les PME des arts et métiers et des prestataires de services, constituée selon la forme juridique de la coopérative, et en tant que banque ouverte au public, nous travaillons avec les PME suisses et les clients privés. Nous exerçons notre activité dans l'ensemble de la Suisse. C'est ainsi que nous pouvons poursuivre notre croissance sans restriction géographique – contrairement aux banques régionales ou cantonales. Évidemment, il convient d'utiliser prioritairement les diverses

possibilités numériques existantes. Par ailleurs, les assortiments de VIAC et de nos partenaires de coopération conviennent idéalement à la poursuite de notre stratégie de diversification.

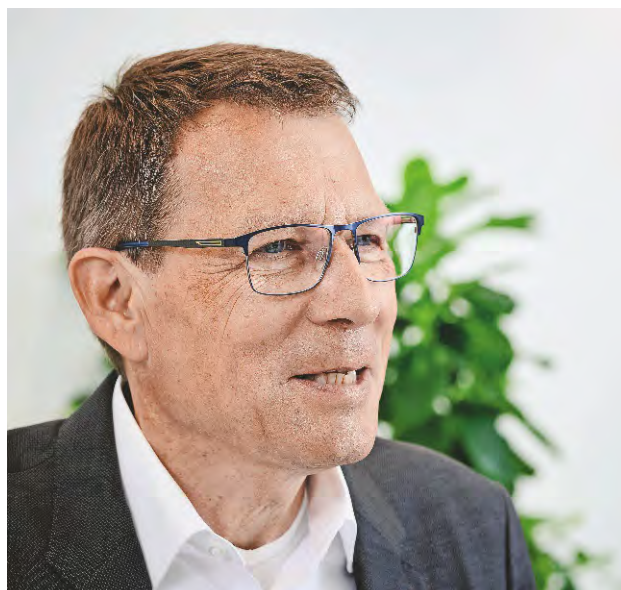
*«Doublerez le nombre de coopérateurs est un objectif.»*

**Comment entends-tu renforcer la démarche coopérative à l'avenir?**

La forme juridique de la société coopérative nous convient très bien et nous engage vis-à-vis des diverses parties prenantes de notre entreprise. Afin de renforcer la fidélité de notre clientèle, nous viserons au cours de ces prochaines années un doublement du nombre de coopérateurs.

**Quelle est la responsabilité dont nous sommes investis en notre qualité de banque coopérative dans l'environnement actuel?**

En période d'incertitudes économiques, notre banque coopérative exerce une responsabilité toute particulière. Nous ne nous focalisons pas sur la maximisation de notre profit, mais bien sur le soutien porté à nos membres et à l'économie locale. Cela signifie que nous nous engageons en faveur d'un financement durable et équitable, même lorsque les conditions économiques sont difficiles.



*«La numérisation nous a fourni les instruments permettant d'atteindre la clientèle plus aisément et à moindres coûts.»*



**Quelles sont les opportunités et les risques que tu identifies pour la Banque WIR Société Coopérative?**

La société coopérative est une forme juridique qui convient aux personnes ou autres entreprises qui désirent poursuivre en commun des intérêts d'ordre économique ou social. Elle se focalise sur le soutien et l'entraide économique apportés aux membres. Dans la situation actuelle, je vois davantage d'opportunités que de risques afin de marquer des points auprès des clients potentiels des futures générations. J'ai l'impression que les jeunes vouent à nouveau une plus grande attention à la solidarité, à la communauté et aux valeurs collectives.

**Depuis qu'elle s'est engagée dans le secteur des affaires en francs suisses il y a vingt-cinq ans, la Banque WIR se distingue par d'excellentes conditions dans les secteurs Épargne et Prévoyance. Cela restera-t-il le cas?**

Pour une banque active dans le secteur des financements, le refinancement est une activité très importante. Dès lors, il est indispensable de fidéliser les clients existants avec un assortiment de produits attrayant et de gagner de nouveaux clients. Cependant, nous n'avons pas pu et ne pourrions occuper la première place en perma-

nence, mais nous voulons rester l'un des prestataires de services bancaires les plus attrayants à long terme. Notre paquet bancaire top en est un bon exemple: il vient d'être distingué par le service de comparaisons moneyland.ch comme celui ayant l'offre la plus avantageuse au niveau des taxes – loin devant les assortiments des néo-banques, pourtant toujours louées au plus haut point (remarque de la rédaction: cf. l'article en page 12).

**À l'origine, la volonté d'établir la Banque WIR comme banque principale de ses clients n'était pas l'objectif visé après l'ouverture de la banque au large public au début des années 2000. Comment expliquer ce changement d'orientation? Une banque universelle représente-t-elle l'objectif final?**

Ici, la numérisation et le secteur d'activité jouent un rôle déterminant. La numérisation nous a fourni les instruments permettant d'atteindre la clientèle existante plus aisément et à moindres coûts. En ce qui concerne notre domaine géographique d'activité, nous ne sommes soumis à aucune restriction géographique statutaire. Cependant, nous n'allons pas devenir une banque universelle.

● Interview: Daniel Flury

# La Banque WIR en tête du classement

*Le service de comparaison en ligne moneyland.ch a analysé les frais facturés par des banques établies et ce que l'on appelle les banques sur smartphones. Les auteurs de l'étude s'attendaient à voir les banques sur smartphones, qui misent tout sur le numérique, caracolier en tête du classement des solutions les plus avantageuses. Or, il en a été tout autre: la Banque WIR – bien établie et ancrée dans le pays – est la seule banque auprès de laquelle les clients peuvent même s'attendre à recevoir un avis de crédit.*

Taxes bancaires ici et taxes bancaire là: il n'y a pas que pour de nombreuses banques que des taxes plus ou moins bien cachées perçues sur les prestations de services les plus diverses représentent une importante source de revenus, prévisible, récurrente et donc très fiable. De nombreux consommateurs s'épargnent la peine de procéder à des comparaisons et paient bien plus qu'il ne le faudrait. Pourtant, il existe des services de comparaison. Ainsi, le site moneyland.ch a choisi d'analyser, début juin, les frais bancaires facturés par des banques sur smartphones et les «banques établies» (Banque Cler, les banques cantonales de Bâle, Lucerne, Zurich et Vaud, la Banque Migros, Postfinance, Raiffeisen, UBS, Valiant et la Banque WIR). L'hypothèse de base était celle d'un client qui fait des achats avec sa carte pour un total de 12000 francs en CHF, euros, dollars US et bahts thaïlandais et procède à sept reprises à des retraits après de bancomats. Le résultat: les frais à payer auprès des 17 banques sur smartphones varient entre 18.80 CHF (Radicant) et 337.40 CHF (Zak Plus). L'offre qui bat toutes les autres est celle du paquet bancaire top de la Banque WIR avec des frais de 5.80 CHF.

## **Avis de crédit au lieu de frais avec le paquet bancaire top**

Dans une deuxième comparaison, il s'agissait de tenir également compte des intérêts crédités et des frais factu-

rés pour le trafic des paiements (20 entrées d'argent, 50 virements, le loyer comme ordre permanent, solde en compte moyen de 10000 CHF et 5000 CHF sur le compte d'épargne). A nouveau, Radicant est la banque sur smartphone la plus avantageuse avec des frais de 8.80 CHF alors que Zak est la plus chère avec 309.90. Auprès des banques établies, la Banque Cantonale de Zurich semble la plus avantageuse avec des frais de 152.65 CHF alors que la Banque Cler apparaît en dernière place avec 418.40. Mais là aussi: la Banque WIR les bat toutes, car – surprise! – il n'y a pas de frais avec le paquet bancaire top, bien au contraire: le client bénéficie même d'un avis de crédit de 1.70 CHF.

Lien pour consulter l'étude de moneyland.ch:



## **Deux bons tuyaux**

De nombreux médias ont réagi aux résultats de l'étude en les commentant et en y ajoutant quelques bons conseils. Citons ici fidèlement deux bons tuyaux du «Tages-Anzeiger» (en italique):

Les bons tuyaux suivants aideront les consommateurs à économiser des frais bancaires et à choisir le produit qui leur convient le mieux:

- **Comparer les conditions proposées:** si vous utilisez Revolut en raison des conditions avantageuses en cas d'utilisation à l'étranger, procédez à une comparaison avec les alternatives que sont Radicant, Alpi ou Wise. La Banque WIR montre par ailleurs que les instituts bancaires traditionnels sont également en mesure de proposer des conditions très attrayantes, en particulier si le client a choisi un paquet global combinant compte et carte.
- **Combinez divers produits:** Même si vous désirez rester fidèle à votre banque habituelle, vous pouvez utiliser une néobanque avantageuse ou l'assortiment de la Banque WIR pour les achats et les retraits d'espèces à l'étranger.

#### Le paquet bancaire top

Ce deuxième point est très important: la Banque WIR peut en effet parfaitement jouer le rôle d'une banque principale habituelle. Si vous désirez néanmoins rester fidèle à votre banque cantonale ou Raiffeisen, malgré des frais élevés, vous pouvez quand même ouvrir un paquet bancaire top auprès de la Banque WIR. Le pas à franchir n'est pas très grand, il suffit par exemple d'acquérir une part sociale de la Banque WIR pour 200 CHF. L'acheteur devient ainsi coopérateur de la Banque WIR Société Coopérative, obtient un droit de vote à l'assemblée générale et a droit à un dividende. Ce dernier se montait dernièrement à 11 CHF, ce qui correspond à un excellent rendement de la part sociale de 5,5%.

● Daniel Flury

Pour en savoir davantage au sujet du paquet bancaire top:



# moneyland.ch

## Banques

# Vainqueur

## Comparaison des coûts, 06/2025

## Compte et carte

0,75%

« Compte d'épargne  
plus – des intérêts  
rafraîchissants. »\*

Ouvrir  
maintenant

Intérêt de 0,75% garanti jusqu'au 30.06.26. Valable pour les nouvelles ouvertures jusqu'au 14.10.25 et pour des nouveaux fonds transférés à la Banque WIR.

[wir.ch/plus](https://www.wir.ch/plus)

# Compte d'épargne plus

## Le compte d'épargne aux conditions de pointe

*Le compte d'épargne plus, au bénéfice d'un taux d'intérêt de pointe et garanti à 0,75%, est à nouveau proposé. L'offre vaut jusqu'au 30 juin 2026 et il est encore possible de demander l'ouverture du compte jusqu'au 14 octobre 2025.*

La nouvelle mouture du compte d'épargne plus garanti, du 15.7.2025 au 30.6.2026, un taux d'intérêt de 0.75% sur des montants pouvant atteindre 250 000 CHF. Ce taux d'intérêt très avantageux ne sera donc pas touché par d'éventuelles baisses du taux directeur de la Banque nationale suisse. **L'ouverture de compte est possible jusqu'au 14 octobre 2025 alors que les versements le sont en tout temps.** À partir du 1<sup>er</sup> juillet 2026, l'avoir sur le compte sera transféré sur le compte d'épargne fidélité de la Banque WIR dont le taux d'intérêt dépend de la situation qui prévaudra sur le marché à ce moment-là.

Cette offre s'adresse à de nouveaux avoires, c'est-à-dire de l'argent qui ne se trouvait pas auparavant sur un autre compte à la Banque WIR. Par conséquent, il vaut la peine d'examiner la possibilité de transférer immédiatement sur le compte d'épargne plus des montants que vous auriez laissés dans autre institut financier à un taux d'intérêt inférieur.

Le taux d'intérêt de pointe de 0,75% est garanti même si vous procédez à des retraits. Ces derniers ne nécessitent aucun préavis de retrait jusqu'à un montant de 20 000 CHF par année civile. En cas de retrait de montants plus élevés, le délai pour le préavis de retrait est de six mois.

Le compte d'épargne plus ne comporte aucune exigence de montant minimal et le taux d'intérêt de 0,75% s'applique donc à partir du premier franc déposé! Bien enten-

du, le compte d'épargne plus est, lui aussi, protégé par la garantie des dépôts jusqu'à un montant maximal de 100 000 CHF.

Avez-vous des questions relatives au compte d'épargne plus? Notre centre de conseils est à votre disposition du lundi au vendredi et de 08h00 à 17h00: 0800 947 948.

● Daniel Flury

### Le compte d'épargne plus: aperçu

- **Ouverture de compte possible jusqu'au 14 octobre 2025**
- Taux d'intérêt garanti jusqu'au 30.6.2026: 0.75% (jusqu'à 250 000 CHF), puis transfert vers le compte d'épargne fidélité de la Banque WIR
- Cette offre ne concerne que les nouveaux avoires
- Pas de montant minimal, le taux d'intérêt de pointe vaut à partir du premier franc
- Retraits sans préavis possibles jusqu'à 20 000 CHF par année civile
- Comprend les services E-Banking et Mobile Banking
- L'ouverture et la gestion du compte sont gratuits
- Les clôtures de compte et attestations fiscales sont gratuites

# 10 frais que tu payes en investissant – et comment les éviter avec VIAC Invest

De nombreux fournisseurs de produits financiers mettent en avant leurs coûts relativement bas tout en facturant ensuite ailleurs des frais qu'il n'est pas forcément possible d'identifier au premier coup d'œil. Ces frais réduisent ensuite ton rendement, surtout si ton horizon de placement est à long terme, et peuvent représenter un montant non négligeable au moment du retrait.

Lorsque l'on te propose un service pour le prix de 0.00 CHF, mais qu'en fin de compte, tu dois tout de même payer quelque chose, cela peut prêter à confusion. Dans cet article, nous te donnons un aperçu de tous les coûts potentiels en lien avec divers produits financiers et de ce qu'ils représentent. Le plus important d'emblée: la manière dont tu peux éviter ces frais avec VIAC et les coûts que tu dois effectivement supporter chez nous!



## 1. Frais de dépôt

De nombreux fournisseurs de services financiers facturent une taxe pour le dépôt qu'ils tiennent pour toi. Ces frais de dépôt peuvent représenter un montant annuel fixe ou alors une part en pour cent de ta fortune investie. Les banques classiques entretenant des succursales physiques demandent souvent des frais plus élevés que les néo-banques.

**Avantage VIAC:** nous ne te facturons pas de frais de dépôt supplémentaires, car ces derniers sont déjà couverts par notre taxe de gestion (cf. l'encadré en page 18).

## 2. Frais de courtage

Lors de l'achat ou de la vente d'actions ou de parts de fonds de placement, de nombreux intermédiaires facturent des frais de courtage – c'est-à-dire des frais directement liés aux transactions effectuées. Ces frais peuvent rapidement atteindre des sommes élevées, surtout si tu fais souvent des opérations ou si tu adaptes fréquemment ta stratégie. Il convient de rester prudent même face à des offres te proposant des frais de courtage de 0.00 CHF: souvent, cette offre ne concerne que les opérations d'achat et non les opérations de vente.

**Avantage VIAC:** chez VIAC, les frais de transaction sont déjà compris dans la taxe de gestion, quelle que soit la fréquence à laquelle tu choisis de modifier ta stratégie.

## 3. Frais de change

Lorsque tu investis dans des devises, de nombreux prestataires te facturent une majoration du taux de change ou d'autres frais cachés. Il s'agit de frais qui s'expriment sous la forme d'un prix d'achat plus élevé et ne sont donc que très difficilement identifiables.

*Il y a huit ans, VIAC révolutionnait le marché suisse de la prévoyance et aujourd'hui, elle favorise l'épargne facile. Avec son 3<sup>e</sup> pilier 3a entièrement numérique, l'application VIAC faisait alors office de précurseur et elle a fait vaciller le statu quo dans la branche. Alors qu'à l'époque, les fonds de prévoyance étaient confiés à des banques qui ne proposaient presque aucune innovation ou à des assurances dont les offres n'étaient pas toujours transparentes, il existe aujourd'hui un grand choix d'applications de prévoyance qui s'inspirent très directement de l'exemple de VIAC. Désormais, VIAC passe au chapitre le plus récent de son histoire: l'épargne hors 3<sup>e</sup> pilier lié grâce à VIAC Invest.*

**Avantage VIAC:** avec VIAC, nul besoin de te mettre martel en tête, car nous ne facturons pas de majoration du taux de change.

## 4. Droits de timbre

En Suisse, le droit de timbre fédéral est dû sur l'achat et la vente de papiers-valeurs. Le droit de timbre se monte à 0,15% par transaction.

**Avantage VIAC:** chez VIAC Invest, tu ne paies pas de droit de timbre, car tu effectues chez nous ce que l'on appelle des opérations primaires. Les parts de fonds VIAC sont directement créées/reprises au lieu d'être négociées sur le marché secondaire – or, c'est là qu'est perçu le droit de timbre. En d'autres termes: le droit de timbre est dû sur les plans d'épargne en ETF, mais pas sur les plans d'épargne en fonds de placement tels que celui de VIAC Invest.

## 5. Frais de base

Pour la simple utilisation de la plate-forme de certains fournisseurs de prestations financières, ces derniers facturent des frais de base fixes, indépendamment du fait que tu investisses ou non.

**Avantage VIAC:** chez VIAC, pas de tels frais de base, mais seulement une taxe de gestion forfaitaire qui couvre l'ensemble des frais. Important: tu ne paies la taxe de gestion que sur la fortune investie. Pas de frais sur les montants que tu conserves en cash!

## 6. Rétrocessions

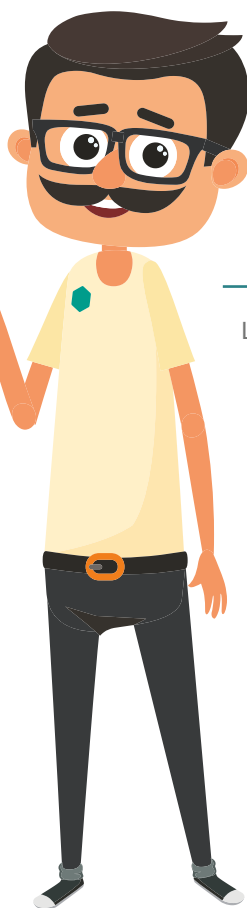
De nombreuses banques et de nombreux intermédiaires financiers encaissent des provisions de la part des sociétés de gestion de fonds pour la distribution de leurs produits. Selon un arrêt du Tribunal fédéral, de telles prestations devraient être rétrocédées aux clients à moins que ces derniers n'aient renoncé à cela par écrit.

**Avantage VIAC:** De manière générale, VIAC n'accepte aucune rétrocession, provision ou autre kick-back.

## 7. Commissions de performance

Certains prestataires facturent des frais lorsque le rendement de ton investissement dépasse un certain pourcentage. Il va de soi qu'une telle façon de faire réduit le plaisir que tu peux éprouver lorsque ton portefeuille enregistre justement une évolution très positive.

**Avantage VIAC:** Chez VIAC, tes bénéfices t'appartiennent en exclusivité, indépendamment du succès que rencontre ton portefeuille.



## 8. Frais de clôture

Lorsque tu veux fermer ton dépôt-titres ou transférer des papiers-valeurs, cela peut te revenir assez cher, car de nombreux prestataires entendent bien te faire payer une dernière fois avant que tu ne les quittes.

**Avantage VIAC:** chez VIAC, il n'y a pas de frais pour la clôture de ton compte et de ton dépôt-titres. Si tu désires changer de prestataire, nous allons t'aider à le faire, même si tu nous manqueras!

## 9. Frais pour dépôts et retraits de fonds

Certaines banques facturent des frais pour les dépôts et retraits de fonds – ce qui est particulièrement fâcheux lorsqu'il s'agit de petits montants ou lorsque tu investis régulièrement afin de profiter de l'effet des frais moyens.

### Quelles sont les taxes à payer chez VIAC Invest?

#### Taxe de gestion (0.00% jusqu'à fin 2025!)

Les frais de gestion sont des taxes que ton courtier te facture mensuellement pour la gestion de ta fortune. Le plus souvent, il s'agit d'un pourcentage de ta fortune investie. Chez VIAC Invest, tu ne paieras à partir de 2026 qu'une taxe de gestion «All-In» de 0.25% au maximum sur ta fortune investie (nous y renonçons avant et tu investis jusqu'à fin 2025 à des frais de 0.00%).

Les frais de produit sont la seule chose que la taxe de gestion «All-In» ne couvre pas:

#### Coûts liés au produit

Les coûts liés au produit sont des frais que tu paies au prestataire de fonds d'investissement si tu achètes ses produits. Ces frais diffèrent d'un fonds d'investissement à l'autre.

Les frais globaux exacts de VIAC Invest (c'est-à-dire les frais de gestion + les coûts liés au produit) te sont communiqués sur l'application avant que tu n'investisses.

Si tu veux savoir combien tu paies globalement pour tes investissements actuels, tu pourras le déterminer très aisément en cliquant sur le portefeuille en question et ensuite sur la tuile «Frais». Tu y trouveras le total des frais que tu paies. C'est aussi là que tu peux voir combien tu économises chaque année grâce à ta franchise de frais. Plus tu invites d'amis à te rejoindre sur VIAC, plus tu feras d'économies!

**Avantage VIAC:** bien entendu, tes dépôts et retraits de fonds sont gratuits. Pour les retraits, nous avons même défini un plan de prélèvement afin que tu puisses te verser ton argent par exemple sous forme de rente personnelle! VIAC n'impose d'ailleurs pas de montant minimal que tu dois déposer; tu peux par exemple commencer avec seulement 1 CHF!

## 10. Frais pour relevé fiscal électronique

Si tu n'as pas envie de saisir individuellement chacun de tes placements dans ta déclaration d'impôt, de nombreux prestataires te proposent un relevé fiscal. Pour ce confort, certains prestataires te facturent cependant un montant relativement important.

**Avantage VIAC:** bien entendu, chez VIAC, un relevé fiscal électronique est gratuit. Ce relevé fiscal est automatiquement fourni chaque année dans ton compte afin que tu puisses indiquer en quelques minutes à peine l'ensemble de tes placements dans ta déclaration d'impôts. Autre avantage: cela te permet également d'éviter de commettre des erreurs en reportant manuellement tes chiffres dans la déclaration!

**En résumé:** chez VIAC, nous misons sur une transparence totale: pas de frais de dépôt, pas de frais de courtage, pas de rétrocession, pas de combines. Uniquement une taxe de gestion forfaitaire et les coûts liés au produit financier (cf. encadré). Ainsi, tu n'as plus à te préoccuper de ce que tu dois vraiment payer pour pouvoir investir.

● VIAC Academy



Tu trouveras ici d'autres articles intéressants relatifs aux thèmes Investir et Prévoyance:

[viac.ch/fr/savoir-faire/academy/](https://viac.ch/fr/savoir-faire/academy/)



# Action portant sur les bons de participation 2025

*Comme lors des années précédentes, la Banque WIR lance une action portant sur les bons de participation à l'occasion de la Rencontre d'automne qui se tiendra le 25 octobre au KKL de Lucerne. Cette action dure jusqu'à fin janvier 2026.*



*Le thème de la Rencontre d'automne de cette année: l'êtré. La machine. La mélodie.*

*Illustration: Eliane Meyer*

Depuis 2021, les clients de la Banque WIR se voient proposer en automne une offre alléchante et cette année n'y fera pas exception: du 25 octobre 2025 au 31 janvier 2026, les clients de la Banque WIR peuvent faire l'acquisition de bons de participation sans frais de courtage et sans taxe boursière. Pour bénéficier de cette offre, suivez ce lien à **partir du 25 octobre**: [wir.ch/herbst-2025!](http://wir.ch/herbst-2025!) Cette action est rééditée à l'occasion de la Rencontre d'automne qui a lieu chaque automne au KKL de Lucerne. Comme au cours des années précédentes, les bailleurs de fonds les plus rapides qui ont réussi à réserver une place pour la Rencontre d'automne pourront également souscrire directement sur place à des bons de participation le 25 octobre 2025.

En souscrivant aux bons de participation de la Banque WIR, vous soutenez financièrement la philosophie coopérative de l'entreprise et vous renforcez les PME suisses.

## **L'êtré. La machine. La mélodie.**

En faisant l'acquisition d'une part sociale ou d'un bon de participation de la Banque WIR, vous bénéficiez en outre de la possibilité de participer à la Rencontre d'automne de la Banque WIR au KKL de Lucerne. Comme le nombre de places est limité et que la manifestation est assez populaire, seuls les plus rapides pourront réserver une place – et les invitations ont déjà été envoyées le 8 septembre. Quoiqu'il en soit, voici un bref extrait du programme: en plus d'un aperçu de première main des activités de la banque, les participants bénéficieront de divertissements assurés par la chanteuse Fabienne Louves et l'artiste de diablo, Marius Cavin. Quant à l'experte en IA Diana Engetschwiler, elle s'exprimera au sujet des chances et des défis que nous réserve la mutation numérique.

● Daniel Flury



# Le taureau Max est aussi le taureau Müller

**Interview de Stefan Müller,  
S. Müller Holzbau AG**

*Vue inconstructible sur le panorama alpin glaronais: Stefan Müller dans l'œil droit du taureau.*

*La Fête fédérale de lutte suisse et des jeux alpestres FFLS à Mollis est finie. Ce qui reste, outre les couronnes et les discussions VAR, ce sont les souvenirs et le taureau Muni Max. Ce dernier a enthousiasmé des milliers de personnes et trouvera un nouveau domicile au-dessus d'Andermatt. Le responsable du projet communautaire HolzvisionMAX et l'un des pères spirituels du taureau n'est autre que Stefan Müller, de la maison S. Müller Holzbau AG. En effet, la naissance de Max n'aura pas été de soi.*

C'est avec une saucisse et de la bière qu'est née l'idée d'un taureau surdimensionné en bois. Si cette idée a réussi à faire son chemin depuis les cerveaux des membres de l'association d'innovation «Säntis Innovations-Cluster

Holz» jusqu'aux ateliers de 220 entreprises et institutions, cela est dû à la persévérance d'un groupe réduit fortement motivé. Stefan Müller, propriétaire et directeur de la maison S. Müller Holzbau à Wil SG, fait partie de ce groupe.



Photos: Paul Haller

Fondée en 2008 avec 15 collaborateurs, l'entreprise emploie aujourd'hui environ 130 personnes – dont 20 apprentis – réunissant dessinateurs, menuisiers et charpentiers, en passant par les architectes d'intérieur, les concepteurs éclairagistes et les conseillers énergétiques jusqu'aux monteuses de portes et de fenêtres ou aux spécialistes dans les domaines IT, marketing, finances ou RH. La maison S. Müller Holzbau AG est une spécialiste des nouvelles constructions et des extensions pour maisons individuelles ou locatifs, mais elle mène également à bien des projets de grande ampleur – par exemple pour la nouvelle halle de l'Olma à Saint-Gall ou l'Appenzeller Huus à Gonten.

#### **Le taureau glaronais Max devient le taureau d'Uri**

Entre janvier et mars 2025, l'entreprise de M. Müller a emménagé à Wil dans son nouveau siège social comportant

une surface de production de plus de 4900 m<sup>2</sup> et presque 2000 m<sup>2</sup> de surface administrative. Parallèlement à plusieurs années de conception et de construction du siège et à ses activités quotidiennes, Stefan Müller aura patiemment poursuivi son projet de taureau. Un effort qui en valait la peine, car si «Max» est soigné et entretenu correctement, il pourrait survivre plusieurs décennies. Son destin est désormais dans les mains des voisins uranais. L'association «Max, le taureau d'Uri», veut l'installer à Nätschen, au-dessus d'Andermatt, et le doter d'un anneau nasal en bois indigène afin d'en faire le taureau qui se trouve sur les armoiries du canton et une véritable attraction touristique: à son emplacement définitif, l'intérieur du taureau accessible à pied sera agrandi et transformé en un atelier d'innovation Bois au 1<sup>er</sup> étage, en un monde de cristaux au 2<sup>e</sup> étage, alors que le 3<sup>e</sup> étage sera dédié aux traditions suisses. Il est prévu d'installer une terrasse ensoleillée offrant une superbe vue sur le panorama alpin alentour sur le dos du taureau. Les quatre étages seront reliés par un escalier et un ascenseur.

«L'emplacement situé au-dessus d'Andermatt est aisément accessible par la route de l'Oberalp, le Glacier Express et les chemins de fer de montagne et attirera un grand nombre de visiteurs», se réjouit M. Müller en évoquant la deuxième vie de Max.

#### **Comment les visiteurs de la FFLS ont-ils réagi au taureau Max?**

**Stefan Müller:** Les petits comme les grands ont été enthousiasmés par notre taureau Muni Max, un projet commun de «HolzvisionMAX». Ce projet était présent dans tous les médias et visible dans de nombreux statuts et articles parus sur les réseaux sociaux. Cette fascination a considérablement contribué à ce que l'on ait dépassé le nombre budgété de visiteurs avant même le début de la fête.

#### **Y a-t-il également eu des voix plus critiques?**

Il y a eu de nombreuses voix critiques avant le début de la phase initiale. Nombreux étaient ceux qui ne croyaient pas que notre vision était réalisable. Ces voix se sont tues au fur et à mesure que le projet avançait et ont été finalement remplacées par l'enthousiasme témoigné envers le taureau.

*«L'idée est née autour d'un plat de saucisses et d'une bière.»*

**Comment est née l'idée d'une sculpture en bois – visiez-vous dès le début un taureau en bois ou avez-vous discuté d'autres sujets ou matériaux?**

HolzvisionMAX est un projet de l'association d'innovation Sántis Innovations-Cluster Holz. Nous nous rencontrons en cercle restreint tous les deux mois et mettons au point des projets permettant de soutenir des innovations qui sont en mesure de renforcer la collaboration dans l'économie du bois et de favoriser l'utilisation de bois suisse dans le secteur de la construction. Voilà comment est née l'idée du taureau Muni Max: autour d'un plat de saucisses et d'une bonne bière, nous avons réfléchi, lors de l'une de nos réunions en faveur de l'innovation, quelle valeur ajoutée nous pourrions offrir à la FFLS avec du bois. L'idée d'un comptoir de lots sous la forme d'un taureau est née déjà lors de notre première réunion et c'est lorsqu'un des membres a dit que ce dernier devrait être d'une taille telle que l'on ne pourrait plus voir le sommet du Glärnisch que l'idée a définitivement été adoptée.

**Les responsables de la FFLS ont-ils immédiatement adopté ce projet ou avez-vous dû les convaincre?**

Au début, nous avons également dû convaincre la FFLS de notre idée. C'est après la quatrième tentative environ,

après avoir adapté les idées de projet, que la flamme s'est enfin allumée. Dès le début, il était cependant clair qu'ils ne paieraient rien pour Muni Max et qu'ils se contenteraient de mettre à notre disposition la place nécessaire. Outre le Muni Max, la réalisation du projet comportait également le bar des lutteurs, le comptoir des dons, leurs aménagements intérieurs ainsi que le bois pour l'enclos de lots vivants.

**Quand ont commencé les travaux sur le taureau?**

Le projet a débuté avec l'idée initiale en juin 2021. Dans un groupe réduit hautement motivé, nous avons toujours cru en la vision et l'objectif fixé. Cependant, fin novembre 2024, nous ne savions toujours pas si nous pourrions effectivement atteindre cet objectif, car il nous manquait à la fois l'argent et la solution de réemploi. En parallèle, nous avons poursuivi l'engineering, la planification ainsi que les achats de bois. La production effective a débuté à l'automne 2024 dans le cadre des cours interentreprises et les entreprises concernées ont commencé à produire à partir du printemps 2025.

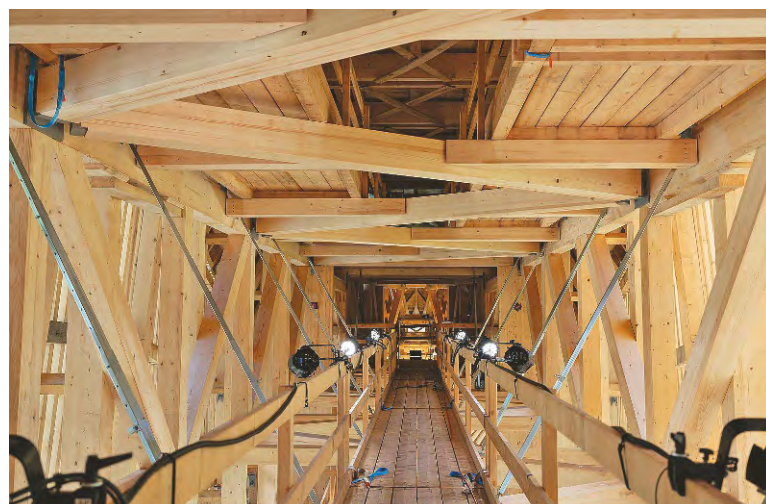
*«Le plus grand obstacle était la politique.»*

**Quels étaient les plus grands obstacles à surmonter?**

Au début, seules quelques personnes isolées ont fait vivre le projet. Ces dernières ont dû faire preuve d'une grande persévérance et ont vraiment dû croire en cette vision. Ce projet se base sur de nombreux partenariats qu'il a fallu lancer et élargir au fil des mois et des ans. La coordination



1200 mètres cubes de bois suisse ont été intégrés à la structure.



À l'intérieur de Max. Sur son emplacement définitif, au-dessus d'Andermatt, le 3<sup>e</sup> étage sera dédié aux traditions suisses.



Stefan Müller, responsable de projet et l'un des pères spirituels du taureau de la FFLS.

entre les plus de 220 entreprises et institutions concernées aura certainement été très complexe. Le plus grand obstacle était toutefois la politique. Nous n'avons reçu que des refus et presque personne ne nous a soutenus. Par ailleurs, toutes les demandes relatives à des soutiens financiers ont été refusées.

**Malgré certaines abstractions, le taureau est très réaliste. Quels sont les outils que vous avez utilisés lors de la mise en œuvre des plans?**

Comme le projet était une œuvre collective, il était dès le début important pour nous de choisir un design dont les composants étaient simples et permettaient à tout le monde de participer. Avec «Low Poly» – un design constitué d'un réseau de polygones –, nous avons trouvé une architecture plaisante qui contient de très nombreux éléments plats. Le design final aura résulté de l'interaction entre une spécialiste du design, des ingénieurs et l'équipe chargée de la réalisation du projet.

**De quelle manière la conception et la construction d'un tel taureau diffèrent-elles de la construction d'une maison en bois?**

Muni Max est une construction temporaire qu'il est possible de démonter et de remonter à plusieurs reprises. De plus, il se distingue par une façade partiellement ouverte, ce qui signifie qu'il a fallu protéger les structures porteuses principales des intempéries. Muni Max est une très belle construction bois technique comportant de nombreux détails et raccordements.

**Quelles sont les pièces du taureau que votre entreprise S. Müller Holzbau a réalisées de son côté?**

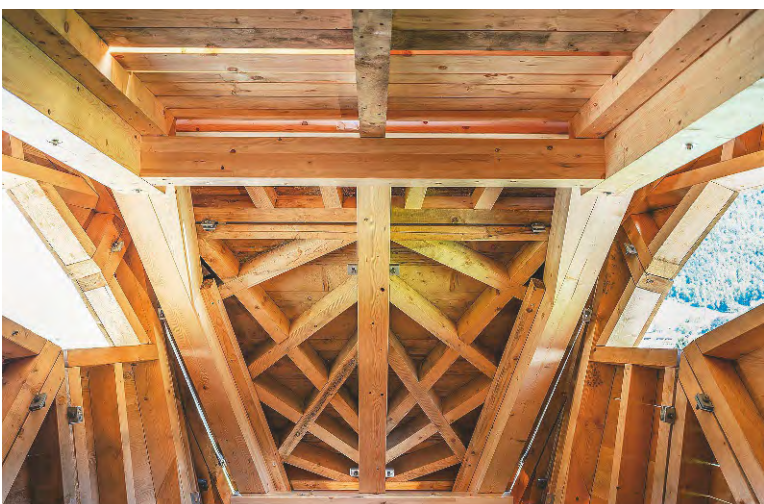
La maison S. Müller Holzbau est intervenue à chaque fois qu'il n'existait pas encore de solution. Nous avons fourni un grand nombre de prestations – mon engagement personnel à lui seul s'est monté à environ 1300 heures. Mon entreprise s'est par ailleurs chargée de toute l'administration interne, a fourni son aide en matière de planification, a produit des éléments, a aidé au montage des éléments tout en fournissant spontanément du matériel et des outils. Notre filiale VierD AG a par ailleurs livré les constructions mobiles pour le bar des lutteurs et le comptoir des dons.

**Comment avez-vous réussi à faire en sorte que les activités quotidiennes de la maison S. Müller Holzbau se déroulent sans anicroche malgré le travail supplémentaire que supposait «Max»?**

Notre entreprise peut se targuer d'une excellente organisation et je ne participe pratiquement plus du tout à la gestion quotidienne de l'entreprise. Je tiens à remercier mon équipe de son très grand engagement au cours de ces derniers mois et ces dernières années – nous avons réalisé quelque chose de tout à fait incroyable!

**Beaucoup de temps, de matériel et de passion ont été investis dans «Max». Quel est le bilan financier final?**

Le budget global jusqu'à et pendant la FFLS se monte à environ 3,6 millions CHF. Le secteur économique Bois y a contribué pour environ 2,3 millions CHF sous forme de



La construction du front depuis l'intérieur.



Vue du périmètre de la FFLS depuis le dos du taureau.

matériel et de travail. Environ 100 000 CHF ont été fournis par des sponsors et la vente du taureau à l'emplacement secondaire a permis de couvrir les coûts restants d'environ 1,2 million CHF.

#### **Quelles sont les charges liées au démontage et à la reconstruction à l'emplacement définitif au-dessus d'Andermatt?**

Dans une semaine environ, il sera possible de démonter le taureau et de le reconstruire dans le même temps. Les expériences acquises lors du premier montage seront très utiles et l'ensemble de la planification de montage est documenté et réalisé sur un modèle 3D virtuel. Les frais de démontage sont couverts par le prix de vente. Nous estimons que les frais de transport, de stockage, de montage et de finition se montent à environ 650 000 CHF. À cela viennent s'ajouter les travaux de fondation et les coûts liés à la réalisation de l'univers de découvertes à Andermatt.

#### **Aviez-vous prévu un réemploi dès le départ?**

Oui, pour l'équipe de projet, il était dès le début important que le taureau obtienne un deuxième emplacement, pour des raisons économiques et écologiques. C'est ainsi que Muni Max a été conçu dès le début de manière à pouvoir être utilisé sur un ou plusieurs emplacements dans toute la Suisse.

#### **Un taureau en chair et en os a une espérance de vie pouvant atteindre 25 ans. Quelle est selon vous l'espérance de vie de Max?**

Le taureau Max a également été conçu pour une durée de vie de 25 ans. Les contrôles annuels et les travaux d'entretien nécessaires seront aussi très importants. Pour le propriétaire final comme pour nous, il est important que le taureau Max fasse durablement bonne impression.

**Le plus ancien immeuble en bois de Suisse est la maison Bethlehem à Schwyz, construite en 1287 environ. «Max» pourra-t-il, lui aussi, traverser les siècles?**

Je pourrais assez bien m'imaginer que le taureau Max devienne un projet de construction pour les siècles à venir. Mieux vaut laisser en suspens la question de savoir comment tout cela va se développer – mais comme je l'ai déjà dit, il est important qu'on le soigne et qu'on l'entretienne avec beaucoup de soin.

#### **Les constructions en bois de votre entreprise S. Müller Holzbau AG peuvent-elles se mesurer à la maison Bethlehem?**

Aujourd'hui, on ne construit plus pour l'éternité, mais on veille à ce que les bâtiments se distinguent par une certaine flexibilité pour des changements d'affectation ultérieurs. En principe, la plupart des bâtiments disposent d'une très longue durée de vie – la question est plutôt de savoir s'ils répondront, dans plusieurs décennies, aux besoins de leur époque.

#### **Quels types de bois avez-vous utilisés pour le taureau?**

Le taureau Max a presque entièrement été construit avec du bois d'épicéa provenant de Suisse orientale. Seule la queue est en bois de mélèze régional, alors que les cornes ont été réalisées avec un poirier qui a dû être abattu sur le site de la FFLS.

#### **Devez-vous également recourir à des bois étrangers pour la réalisation de vos bâtiments d'habitation?**

Actuellement, nous importons environ 40% de bois étranger, en particulier en provenance des pays voisins de la Suisse. Il s'agit de produits dont certains ne sont pas fabriqués en Suisse ou pour lesquels les différences de prix sont trop importantes pour nous permettre d'être compétitifs sur le marché.

*«La construction avec du bois est très tendance.»*

**Vous avez fondé votre entreprise au mois de novembre 2008. De quelle façon l'acceptation ou la popularité du bois dans la construction de logements et de maisons se sont-elles modifiées au cours de ces vingt dernières années?**

À l'époque, les conditions-cadres étaient marquées par la crise financière. Les perspectives étaient plutôt moroses. Heureusement qu'un véritable boom de la construction se préparait. La construction avec du bois est aujourd'hui très tendance et s'est fortement accrue au cours de ces dernières années.

**À quelle évolution future vous attendez-vous?**

La demande continuera de croître et de plus en plus d'objets de grande envergure, voire des lotissements entiers seront réalisés en bois. Les possibilités et la diversité des produits ne cessent de s'accroître et les entreprises investissent dans la numérisation et l'automatisation. Cela devrait permettre au secteur de la construction de devenir plus professionnel.

**Existe-t-il des différences régionales?**

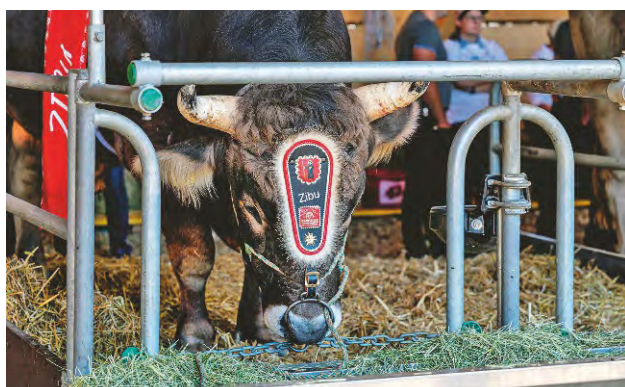
La Suisse se distingue dans toutes les régions par d'excellentes entreprises. On sent certainement que dans les régions plus campagnardes, on trouve davantage de main-d'œuvre spécialisée et qu'un grand nombre de jeunes filles et de jeunes gens désirent faire l'apprentissage des métiers du bois, porteurs de sens.

**Livrez-vous vos produits dans toute la Suisse?**

Notre marché principal se situe entre Zurich et le lac de Constance. Cependant, nous livrons également nos produits pour certains clients dans l'ensemble de la Suisse.

● Interview: Daniel Flury

smue.ch  
holzvisionmax.ch



Zibu, le taureau du vainqueur de la FFLS.

## Le taureau Max en comparaison internationale

Le taureau Max accessible au public rappelle le cheval de Troie. Ce dernier aurait dû mesurer au moins 12 mètres de haut pour pouvoir cacher dans son ventre des guerriers grecs en armes. C'est du moins la conclusion à laquelle arrive le calcul des archéologues qui ont mis l'Odyssée d'Homère à l'épreuve de la réalité. Homère, quant à lui, est resté vague il y a 2700 ans et s'est contenté de décrire ce cheval de bois comme «immense». Les plus grands chevaux de Troie effectivement construits se trouvent aujourd'hui au Mt. Olympus Water and Theme Park dans l'État américain du Wisconsin (19,8 m de haut) – une piste de karting traverse par-dessous le ventre de ce cheval de bois – et dans la ville turque de Çanakkale où se trouve l'objet de scène de 12,4 m de haut, constitué d'acier et de fibres de verre, qui a été utilisé pour le film hollywoodien «Troie».

La plus grande représentation d'un animal est certainement également constituée d'acier en tant que matériau support et de fibres de verre en guise de revêtement. Il s'agit du modèle d'un *Tyrannosaurus Rex*, 26,3 m de haut, 46 m de long. «The World's Largest Dinosaur» dans la ville canadienne de Drumheller est ainsi même beaucoup plus grand que ne l'était un T. Rex adulte avec ses 4 m à hauteur de hanches et ses 13 m de long environ.

Le taureau Max n'a donc pas à rougir. Avec une hauteur de 21 m, une largeur de presque 10 m et une longueur de 36 m, il est sans aucun doute le plus imposant des taureaux – et représente peut-être même la plus grande représentation d'un animal entièrement réalisée en bois – ainsi que la plus lourde, avec son poids de 182 tonnes. On notera que les 437 éléments préfabriqués et les 1200 mètres cubes de bois sont assemblés à l'aide de 18727 vis.

### Renonciation à faire figurer Max dans le livre des records

Le taureau Max pourrait-il également trouver place dans le livre des records? Stefan Müller: «Nous y avons réfléchi et nous avons choisi d'y renoncer. Avec notre projet, nous ne voulons ni pulvériser des records, ni sembler pris de folie des grandeurs, mais nous voulons activer la chaîne de valeur ajoutée Bois afin d'atteindre d'autres objectifs. Voilà pourquoi nous poursuivons le projet HolzvisionMAX de l'association Sântis Innovations-Cluster Holz. En effet, cette vision renforce la collaboration interdisciplinaire tout au long de la chaîne régionale de valeur ajoutée Bois, soutient la formation et l'attrait qu'exerce la profession, accroît l'intérêt du public pour les activités de construction avec du bois suisse et fait la démonstration de la force d'innovation ainsi que des normes de qualité qui distinguent le secteur suisse du bois!»

# Baden au lieu de Bangkok

## Restaurant Phra Nakhon: cuisine thaïlandaise sur les rives de la Limmat

*Sur la Limmatpromenade à Baden, la Thaïlandaise Joy Tschümperlin et son époux David tiennent un restaurant qui propose une cuisine thaïlandaise de pointe basée sur des ingrédients de toute première fraîcheur. Le nom du restaurant, «Phra Nakhon», se réfère, avec un petit clin d'œil, tant à l'histoire de Bangkok, la capitale thaïlandaise, qu'à celle de la ville de Baden.*



Le service se fait également à ciel ouvert.

Photo: màd

Le quartier des bains avec la Kurplatz en son centre est le plus beau et le plus intéressant des quartiers de la ville de Baden, même s'il faut bien avouer qu'un chantier éternel se trouve en son centre: voici plus de vingt ans que l'ancien hôtel des bains «Verenahof», du XIX<sup>e</sup> siècle, est vide, enveloppé de bâches de chantier et que son accès est interdit par des barrières de chantier rouges et blanches. Personne ne sait comment ce bâtiment classé monument d'importance nationale sera utilisé à l'avenir. Néanmoins, ce quartier et ses vénérables hôtels reprennent vie petit à petit depuis que les bains «Forty-seven», conçus par Mario Botta, ont ouvert leurs portes il y a à peine quatre ans de cela.

Inauguré en décembre 2022, le restaurant Phra Nakhon est plus jeune d'une année. Il se trouve dans les locaux de l'hôtel Limmathof tout en étant indépendant de ce dernier (WIRmarket.ch > Limmathof). Le sol en parquet, les parois de couleur gris-bleu, les tables noires et les chaises élégantes avec revêtement en cuir brun créent une ambiance tamisée et accueillante. La décoration qui



*Joy Tschümperlin est la cheffe de cuisine alors que David Tschümperlin accueille les clients en salle.*

*Photo: Raffi Falchi*



Le restaurant Phra Nakhon a été inauguré en 2022.



A droite, la Limmat; tout à gauche, sous l'enseigne de l'auberge (Goldener Schlüssel – Clé d'Or), l'entrée du restaurant «Phra Nakhon».

Photo: Raffi Falchi



La Limmatsaal est classée monument historique.

Photos: mäd



La salle «Ayutthaya», nommée en référence à la célèbre ville de temples.

Photo: Raffi Falchi

mêle statues dorées de Bouddha sur les rebords de fenêtre et fleurs de lotus dorées peintes sur les murs dévoilent ce que l'endroit propose à ses hôtes: le «Phra Nakhon» est une adresse de pointe en matière de cuisine thaïlandaise de haut niveau.

### Centre-ville historique

Le restaurateur David Tschümperlin admet que le nom du restaurant peut sans doute être difficile à comprendre pour les Suisses: «Phra Nakhon» signifie «ville sainte» ou «grande vieille capitale» et désigne le centre-ville historique de Bangkok, sur la rive est du fleuve Chao-Phraya. Le terme «Nakhon» à lui seul s'utilise de manière générale pour les villes, surtout dans les noms anciens ou formels. Ainsi, la troisième ville la plus importante de Thaïlande s'appelle Nakhon Ratchasima et on la connaît également sous son nom raccourci de Korat. De plus, le nom «Phra Nakhon» se réfère également avec un clin d'œil à l'histoire suisse: entre le XV<sup>e</sup> et le XVIII<sup>e</sup> siècle, Baden aura accueilli assez fréquemment la Diète fédérale et peut donc à raison se considérer comme capitale officielle de l'ancienne Confédération.

### Des salles pour 16 et 80 personnes

Même s'il faut d'abord s'habituer à son nom, l'établissement n'en souffre aucunement: le «Phra Nakhon» est ouvert cinq soirs par semaine, du jeudi au lundi, et sans réservation, il est souvent impossible d'y trouver une table libre. Il peut accueillir un maximum de 34 personnes. Si nécessaire, il est possible d'ouvrir un autre local qui comprend une longue table pouvant accueillir 16 personnes supplémentaires. Cette salle est nommée «Ayutthaya», en référence à la célèbre ville de temples d'Ayutthaya, située à 100 kilomètres au nord de Bangkok, dont est originaire Joy Tschümperlin, la copropriétaire et cheffe de cuisine du restaurant.

Pour les groupes comptant jusqu'à 80 personnes, il est également possible de louer au «Limmathof» la Limmathaal presque bicentenaire. Cette salle néobaroque, classée monument historique, offre un cadre festif aux baptêmes, mariages, manifestations d'entreprises et autres occasions à célébrer avec les plats préparés par la cuisine de Joy Tschümperlin.

### Histoire d'amour

Le «Phra Nakhon» est le résultat d'une histoire d'amour thaïlandaise et suisse: il y a douze ans, le Suisse David rencontrait la Thaïlandaise Joy dans un club en Thaïlande. «Joy» n'est qu'un pseudonyme car son véritable prénom, rare et poétique, n'est autre que Dutdao, ce qui signifie à peu près «Étoile de la sagesse». Il y a dix ans, le couple se mariait; il y a six ans naissait leur fils.

Joy était une spécialiste de la programmation informatique, une discipline qu'elle enseignait en Thaïlande. En



Joy Tschümperlin: d'Ayutthaya à Baden.



Les mets thaïlandais charment également les yeux.

Photos: mäd



Il est possible de déguster du vin de la Monsoon Valley Winery en Thaïlande...

Photo: Artur Vogel



...en exclusivité au «Phra Nakhon».

Photo: Raffi Falchi

Suisse toutefois, elle ne pouvait poursuivre cette activité et a donc commencé à cuisiner de manière professionnelle. Il faut savoir qu'elle avait acquis le savoir-faire correspondant dans le restaurant de ses parents; aujourd'hui, elle se base toujours sur les recettes de sa mère, des mets qu'elle adapte cependant quelque peu aux palais helvétiques. David Tschümperlin, quant à lui, est cuisinier de formation. Il a également fréquenté l'école hôtelière Hotelfachschule Zürich et a travaillé, juste avant l'inauguration de son propre restaurant, comme directeur du «Blue City Hotel» à Baden. En 2022, les deux époux ont décidé de réaliser leur rêve et ont inauguré leur propre établissement dans les locaux de l'ancien «Goldenen Schlüssel» (la Clé d'Or).

#### Des clients fidèles provenant de toute la Suisse

Ici, les rôles sont inversés: Joy est la patronne de la cuisine très bien équipée, aux très généreuses dimensions; David, quant à lui, accueille les clients en salle. Elle prépare de la salade de papaye, du curry rouge – «le meilleur de Suisse» dit David, sûr de soi – et le célèbre Pad Thai, le mets traditionnel constitué de nouilles de riz rôties, de crevettes ou de poulet, d'œufs, de tofu, de pousses de haricots et de cacahuètes, le tout assaisonné de sauce de poisson et de tamarins. L'assortiment comprend également des soupes telles que la très relevée Tom Yam Gung ou encore la soupe à la noix de coco Tom Ka Kai. Ces mets classiques se trouvent toujours à la carte; d'autres mets y apparaissent régulièrement. Ainsi, les clients réguliers provenant de presque toute la Suisse sont presque sûrs de profiter à chaque visite de surprises gastronomiques.

#### Du vin de Thaïlande

David Tschümperlin est également un passionné de vins et de gin. Même si la carte des boissons comporte entre autres les trois bières thaïlandaises Leo, Singha et Chang, le restaurateur entend bien réfuter, avec son très large assortiment de vins, le préjugé selon lequel vin et mets thaïlandais ne font pas bon ménage. En guise de petite surprise, la carte comporte également plusieurs vins blancs, rosés et rouges de la Monsoon Valley Winery, un producteur situé en Thaïlande même. Les deux crus de pointe Monsoon Valley, Cuvée de Siam Rouge et Cuvée de Siam Blanc, sont disponibles au «Phra Nakhon» en exclusivité pour la Suisse.

L'entrepreneur thaïlandais Chalerm Yoovidhya est devenu multimilliardaire, en particulier grâce à la maison Red Bull GmbH, dont le siège social est à Fuschl am See, près de Salzbourg et dont il détient 51% du capital. Cependant, sa vraie passion concerne bien le vin et non pas les boissons énergisantes. Il déclare ainsi vouloir poursuivre sa vision de «créer une culture thaïlandaise du vin». Il a ainsi planté ses premières vignes en 2001 au centre de la Thaïlande. Après une première phase d'es-



Le restaurant Phra Nakhon est ouvert du jeudi au lundi, de 18 heures à 23 heures.

Photos: màd

sai couronnée de succès réalisée dans l'arrière-pays de la station de vacances Hua Hin, au sud de Bangkok, il y a acheté l'ancienne exploitation d'éléphants Boon Khok Chang de 245 hectares pour y planter les cépages Shiraz, Merlot, Chenin Blanc, Colombard, Cabernet Sauvignon, Sauvignon Blanc, Sangiovese et Solis.

«Presque vingt ans après nos débuts, nous sommes fiers de produire le vin thaïlandais qui a récolté le plus grand nombre de distinctions au niveau international», dit Chalerm Yoovidhya. Au «Phra Nakhon», il est possible de se convaincre qu'il a effectivement réussi à atteindre cet objectif.

● Artur K. Vogel

WIRmarket.ch > Phra Nakhon

# Randonnées mystiques dans les tourbières

*Les tourbières sont des beautés naturelles et d'importants écosystèmes qui se sont formés au cours de plusieurs milliers d'années. Une randonnée dans ces paysages uniques en leur genre est un véritable plaisir pour les yeux – surtout en automne.*



*Rothenthurm: le plus important haut-marais et tourbière de lande de Suisse avec une surface de plus de 100 hectares.*



Les prés marécageux autour du lac de Pfäffikon sont des bas-marais et des hauts-marais d'importance nationale.

Photos: Silvia Schaub

«Superbes tourbières», aurait-on envie de crier! Surtout en automne, lorsque ces précieux paysages se présentent sous leurs plus beaux atours: les nuages sont bas, de légères nappes de brouillard flottent dans l'air et plongent tout cela dans une lumière mystique – une vision tout à fait particulière. Au cours des deux cents dernières années toutefois, presque 90% des tourbières ont été détruites en Suisse, si l'on en croit l'Office fédéral de l'environnement (OFEV). C'est la raison pour laquelle les 1268 bas-marais et les 551 hauts-marais (état 2020) sont protégés dans notre pays depuis l'acceptation par le peuple de l'initiative Rothenthurm en 1987. Ces deux notions n'ont d'ailleurs aucun rapport avec l'altitude ou la taille de la tourbière, mais bien avec l'origine de l'eau qui les alimentent. Les bas-marais sont alimentés par la nappe phréatique et ils sont le plus souvent plus jeunes et plus riches en plantes rares, parce que leur sol est moins acide. Les hauts-marais en revanche sont alimentés en eaux de ruissellement et abritent moins de plantes qui sont cependant plus spécialisées, telles que les airelles ou la linaigrette. Notons que les visiteurs de ces paysages de tourbières doivent absolument n'emprunter que les itinéraires proposés et respecter les règles en vigueur.

## Lac de Pfäffikon, ZH

La région a bien plus à offrir que la ferme du Juckerhof à Seegräben, sur la rive sud: le plus important paysage de tourbières du canton de Zurich, par exemple. Bien évidemment, une randonnée dans les tourbières entourant le lac de Pfäffikon se combine à la perfection avec une visite de cette ferme pédagogique. En partant depuis le très beau centre du village de Pfäffikon, on atteint très rapidement le castel romain d'Irgenhausen et on profite depuis cette petite colline d'une très belle vue sur cette très grande tourbière. Les prés marécageux autour du lac de Pfäffikon sont des bas-marais et des hauts-marais d'importance nationale et de très importants écosystèmes. Après la piscine d'Auslikon, le chemin mène le long des rives du lac. On peut accéder directement à l'eau en empruntant divers pontons de pêcheurs. Très rapidement, on atteint le village d'agriculteurs Seegräben, où l'on peut faire une pause dans la ferme pédagogique. La promenade continue tranquillement le long de hautes roselières qui abritent d'innombrables espèces d'animaux. Le «Naturzentrum» situé sur la partie supérieure du lac présente tous les représentants de cette faune.

[naturzentrum-pfaeffikersee.ch](http://naturzentrum-pfaeffikersee.ch)

## Rothenthurm, SZ

Il s'agit un peu de l'icône des tourbières – le haut-marais de Rothenthurm. Si quelques inflexibles n'avaient pas lutté pour sa conservation au cours des années 1970 en lançant l'initiative pour la protection des marais afin d'empêcher l'armée d'y réaliser une place d'armes, il n'existerait peut-être plus de tourbières du tout aujourd'hui, ou du moins nettement moins. Avec une surface de plus de 100 hectares, cette région située entre Rothenthurm et Biberbrugg est considérée comme le plus important haut-marais et tourbière de lande de Suisse. Ce haut plateau avec ses plantes de marais décolorées, ses bouleaux, ses épicéas et pins de montagne pourrait fort bien se trouver quelque part loin dans le Nord. Le sentier de tourbière balisé emprunte des chemins de gravier, des sentiers en terre battue, des chemins à rondins de bois et des passerelles sur un terrain ouvert, mais aussi à travers des forêts de pins le long des méandres du ruisseau Biber, en direction de Biberbrugg (Route SuisseMobile 835).

[schwyz-tourismus.ch](http://schwyz-tourismus.ch)

## Wolzenalp, Krummenau, SG

Carrément paradisiaque! À Krummenau, on emprunte le télésiège qui mène plus haut dans le brouillard. Une randonnée dans le brouillard sur la Wolzenalp est à la fois mystique et quelque peu effrayante. Une sorcière ou plutôt un monstre surgiront-ils de derrière le prochain bouleau? Depuis la station de montagne, le chemin mène tout d'abord le long de la tourbière, puis par-dessus un pâturage avant de nous amener véritablement dans le haut-marais de Rietbach. Le chemin mène parfois par-dessus d'étroites passerelles en bois, parfois par-dessus des souches d'arbres, et est parsemé de cirses des marais, de consoudes rouges ou de linaigrettes à feuilles étroites. Régulièrement, on rencontre bien entendu la mousse de tourbe, le véritable constructeur des hauts-marais. Cette mousse forme un tapis fermé qui protège la tourbe et la préserve de l'assèchement. Si l'on veut, on peut aussi emprunter ce chemin de tourbière bien balisé pieds nus afin de ressentir plus intensément le sol mou et humide.

[wolzenalp.ch](http://wolzenalp.ch)



*Stazerwald: les tourbières se situent sur du matériau de moraine en mesure de retenir l'eau.*



Une randonnée dans le brouillard sur la Wolzenalp est à la fois mystique et quelque peu effrayante. Si l'on veut, on peut aussi emprunter ce chemin de tourbière bien balisé pieds nus afin de ressentir plus intensément le sol mou et humide.

## Stazerwald, Celerina, GR

Si la région située autour de la forêt Stazerwald, sur le territoire de la commune de Celerina, est une tourbière d'importance nationale, c'est dû aux nombreux glaciers qui ont façonné ce paysage avec ses collines arrondies et polies. Dans les dépressions et sur les terrasses, les tourbières se situent sur du matériau de moraine en mesure de retenir l'eau. Le bois Stazerwald comprend une surface de tourbière d'environ 35 hectares. Il vaut la peine d'emprunter non seulement le chemin faisant le tour de l'idyllique lac Stazersee, mais également le très beau – et peu connu – chemin menant par Palüd dals Pelets et Mauntschas où la moraine a constitué un lac de retenue naturel dont l'ensablement a permis l'apparition de la tourbière. On découvrira également de nombreuses surfaces de tourbière plus petites et préservées sur le chemin pour randonneurs à pieds nus entre God da Spuondas, Fullun et La Stretta.

engadin.ch

## Chaltenbrunnen, au-dessus de Meiringen, BE

Il n'est pas si simple d'accéder à la tourbière Chaltenbrunnen, car elle est située au-dessus du fond de la vallée de Meiringen, à environ 1800 mètres d'altitude. Grâce à cet isolement, cette tourbière est aussi la plus haute de toute l'Europe et comprend d'innombrables petits lacs et étangs qui en font un paysage idyllique. En effet, jamais le moindre kilo de tourbe n'a été extrait ici et quasiment l'ensemble de la tourbière est préservé. Cependant, il faut aussi prévoir un certain temps si l'on veut y faire une randonnée. Cette randonnée en boucle qui dure environ cinq heures commence à Meiringen et monte à pic sur la Chaltenbrunnenalp. Par divers pâturages d'alpage, on arrive à la tour-

bière élevée située sur le haut plateau et divers panneaux d'information fournissent de précieux renseignements relatifs à cette réserve naturelle. Entouré par un merveilleux panorama, le chemin mène ensuite à nouveau en direction de Meiringen en passant par Wandelalpen et Isetwald. En guise de dessert, savourez les chutes de Reichenbach!

haslital.swiss

## Sörenberg, LU

Globalement, on peut entreprendre cinq randonnées journalières dans la région située autour de Sörenberg, qui est très riche en paysages de tourbières. Ceux qui ne veulent pas forcément emprunter directement le sentier des paysages de tourbière, de plus de 80 kilomètres de long et situé dans la réserve de biosphère Unesco de l'Entlebuch, pourront également en obtenir un premier aperçu en parcourant le grand sentier en boucle des tourbières (Grosser Moorrundweg) sur la Rossweid, au-dessus de Sörenberg. Sur le sentier thématique d'environ cinq kilomètres qui mène à Salwiden et revient à Rossweid, on apprend pas mal de choses au sujet de la formation du paysage, de la faune et de la flore, mais aussi des mythes et histoires qui y sont liés. Il est bien possible que le tour et ses 17 arrêts intermédiaires interactifs demandent un peu plus de temps. En effet, près de Rossweid, l'univers de découverte Mooraculum invite, lui aussi, les petits et grands chercheurs à résoudre des mystères et à procéder à diverses expériences.

soerenberg.ch  
biosphaere.ch

● Silvia Schaub

# Boom sans mordant: toujours plus de pêcheurs –



*Menacé par la chaleur: l'ombre, une espèce d'eau froide tout comme la truite, souffre tout particulièrement des nouvelles conditions climatiques.*



**toujours moins de poissons**

*Photo: Jonas Steiner*



Créer des zones de vie: les membres de la Fédération Suisse de Pêche installent des zones de refuge pour poissons. Photo: M. Lüthi (bilderwerft.ch)

*Depuis la crise du coronavirus, la pêche fête une véritable renaissance en Suisse; cependant, la situation n'est pas rose sous la surface de l'eau.*

Au cours de la pandémie du coronavirus, le nombre de permis de pêche délivrés a augmenté de 70% par rapport aux années précédentes. Cette tendance a été interprétée comme un déplacement sur le long terme vers des activités de loisirs plus proches de la nature – de nombreux spécialistes de la sociologie des loisirs y voient même un changement plus général: l'adoption d'une activité de loisirs presque méditative en pleine nature impliquant des déplacements très courts. Si la pêche servait jadis surtout à l'alimentation, l'objectif recherché aujourd'hui est davantage l'immersion dans la nature.

Concernant la Suisse, le nombre global de permis de pêche demeure au niveau très élevé de 100'000 permis, ce qui correspond au nombre d'habitants qui sont aussi des pêcheurs actifs. L'an dernier, on a enregistré plus de

10'000 nouveaux candidats à l'examen de pêche (voir encadré): il s'agit du chiffre le plus élevé depuis l'introduction de l'examen il y a vingt ans (auparavant, il n'existait qu'un permis volontaire de pêcheur sportif).

#### **Déception plutôt que plaisir de la prise**

Activité en pleine nature ou non: les pêcheurs amateurs sont de plus en plus frustrés. En effet, il arrive de plus en plus souvent que les prises ne soient pas au rendez-vous: l'hameçon reste vide. Sur les rives des cours d'eau, on ne trouve plus que les pêcheurs à la ligne qui ne s'avouent pas vaincus. Selon l'Office fédéral de l'environnement (OFEV), les raisons de la raréfaction des poissons sont multiples. Les cours d'eau aménagés et rectifiés comportant de nombreux obstacles à la migration y contribuent autant que la dégradation de la qualité de l'eau.

À cela vient s'ajouter le changement climatique. Les truites et les ombres n'arrivent pas à s'adapter aux températures croissantes de l'eau. Or ce sont précisément ces deux espèces que recherchent les pêcheurs... parce qu'elles sont également les meilleures à déguster.

C'est en particulier sur le Plateau que l'on assiste, en raison du changement climatique, à un changement dans la composition des espèces de poissons. Seules les espèces qui s'adaptent bien à la chaleur, par exemple les carpes, profitent de ces changements.

On peut s'attendre à ce qu'à l'avenir, nos cours et plans d'eau ainsi que la faune et la flore qui y vivent soient encore davantage touchés par le changement climatique. À notre demande, Susanne Haertel-Borer, cheffe de section Revitalisation et pêche de l'OFEV, nous avertit: «À court terme, il faut faire en sorte que les espèces de poissons et d'écrevisses indigènes soient en mesure de survivre aux périodes de chaleur et de sécheresse de plus en plus fréquentes.» Cependant, il n'est pas de la compétence de la Confédération de prendre de telles mesures, mais bien de celle des cantons qui sont chargés de réglementer la pêche.

### Poisson sauvage ou d'élevage?

Par conséquent, les pêcheurs viennent de plus en plus souvent pêcher dans des lacs qui font l'objet de repeuplements. Dans un pays sans littoral comme la Suisse, le lâcher de poissons – c'est-à-dire le recours à des pois-



«Le nombre de poissons capturés et la population globale sont à la baisse.»

sons d'élevage – a une longue tradition. Les puristes parmi les pêcheurs à la ligne parlent de «pêche à la viande», d'autres utilisent parfois même des expressions plus scabreuses.

Depuis vingt-cinq ans, le lâcher de poissons fait l'objet d'études intenses. L'Office fédéral en tire un bilan négatif: «Il est apparu que le lâcher de poissons d'élevage permet souvent d'accroître la population à court terme. À long terme cependant, les poissons d'élevage relâchés dans la nature sont dominés par les poissons sauvages et ne sont pas en mesure d'agrandir la population.»

## Comment devenir pêcheur?

Dans de nombreux cantons, l'attestation de compétences SaNa, que tout le monde appelle «examen du pêcheur», est obligatoire pour obtenir un permis de pêche. L'examen a lieu directement après une demi-journée de cours. Comme il est possible de travailler les questions théoriques à l'aide d'une application, le taux d'échec est faible. L'examen est recommandé à partir de l'âge de 10 ans.

Il est également possible de pêcher sur les berges sans permis: sur les rives de certains lacs, il est permis de pêcher avec un simple équipement et des appâts naturels dans le cadre du droit à la pêche libre – chaque canton règle lui-même les détails correspondants. Cependant, la grande majorité des pêcheurs est titulaire de l'attestation SaNa, qui coûte en règle générale 180 francs.

Daniel Ducret, responsable de la formation à la Fédération Suisse de Pêche, observe que de nombreux titulaires de patente font une pause de plusieurs années avant de reprendre la pêche. «De plus en plus de

grands-pères reprennent la pêche au moment où leurs petits-enfants découvrent ce passe-temps.» Compte tenu du grand nombre de jeunes pêcheurs, comment garantir que la nouvelle génération adopte les principes éthiques de la pêche? David Bittner le dit clairement: «Là, il faut que les mentalités changent. La fédération soutient un durcissement des normes d'examen.»

Récemment, le réseau de formation des pêcheurs (une association créée par les cantons qui met à disposition les supports pédagogiques du cours SaNa) a décidé d'élargir le cours, de cinq à huit heures au moins. Au cours de ces trois heures supplémentaires, il s'agit de traiter également plusieurs aspects pratiques. Jusqu'à présent en effet, le cours SaNa avait lieu dans des locaux et portait essentiellement sur l'identification des poissons et diverses ordonnances, mais nettement moins sur le savoir-faire propre à la pêche. Ces heures supplémentaires devraient avoir lieu dans la nature.



Un panneau de signalisation italien avec l'inscription «Divieto di pesca» (interdiction de pêcher) dans le vers d'Agno, Suisse. Photo: Getty Images

### «Plan d'action Poissons»

Le «Plan d'action Poissons» a été déposé sous forme de motion au mois de décembre 2024 par l'ancienne conseillère aux États neuchâteloise Céline Vara (Verts). Suite à son élection au Grand Conseil du canton de Neuchâtel, elle a quitté le Conseil des États au 1<sup>er</sup> juin 2025.

Face à la diminution dramatique des populations de poissons et au rehaussement du niveau de vulnérabilité pour plusieurs espèces de poissons, la motion charge le Conseil fédéral de prendre des mesures afin de mettre en place un «Plan d'action Poissons» sur le modèle du «Plan d'action Écrevisses Suisse».

La définition des populations d'importance nationale, la renaturation des habitats ainsi que la création de zones de protection nationales pour les poissons et les écrevisses dans les rivières et les lacs (tant sur les berges qu'en profondeur) figurent parmi les priorités de ce plan d'action: ces zones devraient notamment servir à protéger et, le cas échéant, à valoriser les importants sites de frai et d'hivernage encore existants de certaines espèces de poissons menacées (truite de lac, ombre, nase, omble chevalier, corégone). Afin que ces zones protégées ne soient pas isolées, mais fassent l'objet d'une planification et d'une connexion à l'échelle suprarégionale, une coordination nationale est nécessaire.

À l'instar des corridors terrestres pour la faune sauvage, des corridors migratoires qui peuvent être particulièrement importants pour certaines espèces de poissons (par exemple la truite de lac) pourraient également être définis et protégés.

L'OFEV recommande aux cantons de «mettre un terme aussi rapidement que possible» à cette pratique. En lieu et place, il conviendrait de favoriser la restauration des habitats. Chez les cantons, ces constatations débouchent sur un changement de paradigme en matière de pratiques de repeuplement. Pourquoi lâcher pour beaucoup d'argent des poissons d'élevage dans les lacs et les rivières? Pour les pêcheurs toutefois, cela signifie que leurs chances d'avoir une prise se réduisent encore davantage.

### «Plan d'action Poissons»

Le Conseil des États soutient la motion «Plan d'action Poissons» (cf. encadré) qui est en cours de délibération par le Conseil national. Selon l'auteure de la motion, l'ancienne députée neuchâteloise au Conseil des États Céline Vara (Verts, NE), il est urgent d'agir: «Ce qui a déjà fait ses preuves avec les écrevisses est urgemment nécessaire également pour les poissons.» La Fédération Suisse de Pêche soutient la motion avec conviction. Il est vrai qu'elle avertit depuis des années que trois quarts des espèces indigènes sont déjà éteintes ou sont menacées dans l'immédiat. Selon le directeur de la FSP David Bittner, ce plan d'action est «une motion lancée en étroite collaboration avec nous» après que la politique s'est contentée jusqu'ici de limiter les dégâts. En effet, les populations se réduisent silencieusement et continuellement, sans que le public le remarque.

### Mise en place de zones de protection?

Au cours du débat parlementaire relatif au «Plan d'action Poissons», le conseiller fédéral Albert Rösti avait encore souligné que des directives d'application et surtout l'utilisation de synergies ainsi que le recours ciblé à des mesures déjà existantes seraient plus efficaces.

On peut se demander s'il ne conviendrait pas de mettre en place des zones de protection pour les espèces de poisson menacées – de manière similaire à ce qui se fait dans la protection des oiseaux. L'OFEV considère que dans le cadre de la mise en œuvre de la loi fédérale sur la pêche, la restauration d'habitats naturels doit être prioritaire. Il faut que les poissons puissent migrer librement et que les cours d'eau revitalisés disposent de suffisamment d'ombre pour offrir aux poissons des zones de retrait en cas de sécheresse et de températures élevées.

Par ailleurs, la FSP s'engage également en faveur de zones de protection telles que les prévoit le «Plan d'action Poissons». La dernière grande hécatombe de poissons ne remonte qu'à trois ans. «Si nous n'agissons pas rapidement, met en garde M. Bittner, nous risquons un effondrement écologique.»

● Roland Schäfli

# Papier toilette rose

Je viens d'acheter sur mon pas de porte du papier toilette rose. Ce papier n'est pas simplement rose, il est rose tapageur et incroyablement super-doux et super-génialement constitué de trois couches. Le papier toilette parfait pour une Barbie qui souffre d'hémorroïdes.

Ce paquet rose se distingue par ses dimensions immenses. Il contient 56 rouleaux. Je dois ajouter que mon aînée a troqué ce printemps son statut de célibataire pour celui de mariée et que ma cadette, après l'obtention de son bachelors en droit, mise désormais sur le music-hall et étudie depuis le début de l'année les arts de la scène (Performing Arts) à Hambourg. En d'autres termes: ma douce et tendre et moi-même ne formons plus qu'un ménage de deux personnes. Ces 56 rouleaux de papier toilette dureront donc environ jusqu'à l'âge de l'AVS.

Ma douce et tendre – et cette préoccupation devient désormais de plus en plus urgente – rentrera du travail dans deux heures. Quand elle verra cet immense emballage rose, elle me fixera avec horreur. Il se peut aussi qu'elle éclate de rire ou qu'elle décide de quitter la maison à reculons pour prendre le prochain vol vers la Patagonie ou Djibouti. Dans ce cas, il ne resterait plus qu'un ménage à une seule personne.

Dois-je avoir honte d'avoir un cœur si tendre? Comprenez-moi: ce pauvre hère se trouvait devant ma porte avec son grand emballage rose – c'est simple, je lui aurais acheté n'importe quoi. Il est évident que c'est le destin qui l'a fait sonner précisément chez moi. Il m'a assuré qu'une partie du prix de vente serait utilisée pour financer des mesures contre le mobbing. Moi aussi, le mobbing m'horripile, car, je vous l'ai dit, j'ai le cœur tendre.

Ce n'est pas par hasard si j'ai le plus pitié avec les autres quinquagénaires, dont la durée de vie et les frais de coiffeur baissent visiblement. Lorsque j'en croise un devant ma porte d'entrée qui me lance un regard de teckel marqué par le destin et mêlé de sincérité, de désespoir et de résignation, et qui se met à réciter son argumentaire de vente parfaitement mémorisé, je me dis: «Diable, mais cela pourrait être moi!»

Un beau jour en effet, une intelligence artificielle rédigera de meilleures rubriques et écrira de meilleurs livres que moi, et je vais alors devoir trouver un autre gagne-pain. Vendre du papier toilette rose par exemple. Selon le site web de l'entreprise qui distribue ce papier toilette, elle recherche des «talents de vente (80–100%) – jeunes, mûrs ou retraités! Salaire de pointe pour la vente au porte-à-porte!» Le travail consiste à «établir, gérer et encadrer des relations clients axées sur le long terme» et à «conseiller les clients sur nos produits». Bénéficier d'excellents conseils pour l'usage de papier toilette ne peut pas faire de mal. Peut-être que l'air accablé du vendeur



*Willi Näf est auteur indépendant et écrivain satirique. Il vit dans le canton de Bâle-Campagne et en Appenzell.*  
[www.willinaef.swiss](http://www.willinaef.swiss)

*Photo: mäd*

devant ma porte s'explique par le fait que la cliente précédente lui avait demandé de venir faire la démonstration du produit dans sa propre salle de bain.

Avec mon achat de ce jour, j'ai sans aucun doute fait un geste marquant contre le mobbing et sauvé la journée de mon courageux représentant. D'autre part, j'ai peut-être gâché ma propre soirée. On verra ça lorsque ma douce et tendre ouvrira la porte. Je vous tiendrai au courant, chères lectrices et chers lecteurs, car vous brûlez désormais d'envie de savoir si elle a préféré la Patagonie à Djibouti. Si le gentil quinquagénaire devait également sonner à votre porte, n'hésitez pas à faire, vous aussi, quelque chose contre le mobbing et en faveur de votre popotin. Selon le site web de l'entreprise, le papier toilette est «bien plus qu'un produit nécessaire – c'est une véritable expérience de vie». Oui, je vous le dis: rien que l'achat de ce produit constitue déjà une telle expérience!

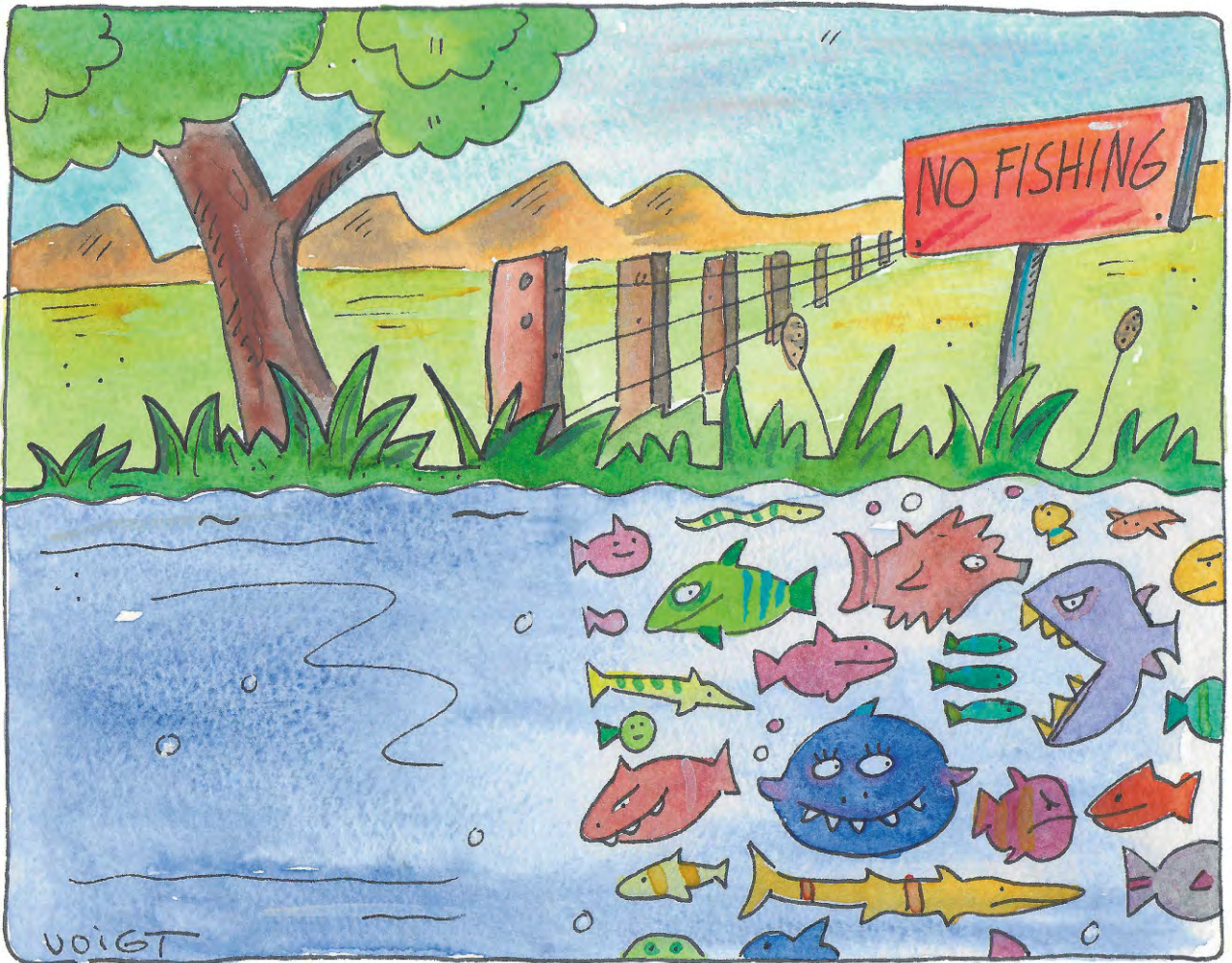


Illustration: Sabine Voigt/ toonpool.com

# Manifestations

## Rencontre d'automne 2025

Samedi, 25 octobre 2025, KKL Lucerne  
(pour bailleurs de fonds)

## Assemblée générale 2026 de la Banque WIR

En juin 2026

Pour de plus amples informations, veuillez consulter notre site web sous [banquewir.ch](http://banquewir.ch) ou téléphonez au 0800 947 948.

## Informations juridiques

### Aucune garantie

Tous les articles, commentaires et calculs et toutes les indications ou autres informations («contenus») du Plus servent à informer le lecteur afin que ce dernier puisse se former une opinion personnelle. La Banque WIR ne garantit en aucun cas que les contenus mis à disposition sont corrects, complets et actuels. Le lecteur est conscient que les commentaires d'auteurs externes ne reflètent pas forcément l'opinion de la Banque WIR. Des informations relatives à des évolutions ou des performances passées ne garantissent en rien de futures évolutions.

### Aucune recommandation d'agir

Aucun contenu du Plus ne doit être considéré comme une recommandation d'agir ou comme une aide à la décision pour des décisions d'investissement ou encore des questions juridiques, fiscales ou similaires. Les contenus ne doivent pas non plus être compris comme encouragement à acheter des produits ou à recourir à certaines prestations de services de la Banque WIR ou de tiers.

### Conditions

Les tarifs et conditions mentionnés se réfèrent au moment de la clôture rédactionnelle et peuvent être modifiés en tout temps sans préavis.

### Reproduction

La reproduction d'articles du Plus n'est autorisée qu'avec l'accord exprès de la Banque et avec indication de la source.

### Clause de non-responsabilité

La Banque WIR décline toute responsabilité (y compris pour négligence) pour tout dommage résultant respectivement de l'utilisation ou de la non-utilisation des contenus de Plus ou de l'utilisation de contenus incomplets, voire faux.

## IMPRESSUM

### Plus

Le magazine pour les clients privés de la Banque WIR  
Octobre 2025, 92<sup>e</sup> année, n° 947

### Éditrice

Banque WIR soc. coopérative  
Auberg 1  
4002 Bâle  
[www.banquewir.ch](http://www.banquewir.ch)

### Rédacteur en chef

Daniel Flury  
[wir.ch/contact](http://wir.ch/contact)

### Traductions

Daniel Gasser, Yvorne

### Photo de couverture

Raffi Falchi

### Conception graphique

Schober Bonina AG / Kommunikationsagentur

### Mise en page

Vogt-Schild Druck AG, Derendingen

### Impression

Vogt-Schild Druck AG, Derendingen

### Mode de parution

2x par année  
en français et allemand

Tirage global: 28210

**Changements d'adresses:** Banque WIR, Centre de conseils,  
case postale, 4002 Bâle, ou [wir.ch/contact](http://wir.ch/contact)



« Ton argent *reste*  
à toi – même  
à l'étranger. »

24 retraits bancomat gratuits,  
grâce au paquet bancaire top

Ouvrir  
le paquet  
maintenant

 moneyland.ch

Banques

**Vainqueur**

Comparaison des coûts, 06/2025  
Compte et carte