

MA CHANCE

Banque WIR 

RAPPORT DE GESTION 2012

SOMMAIRE

PRÉAMBULE	3
ORGANISATION	6
DU DÉROULEMENT DES AFFAIRES	12
Service à la clientèle	12
Produits et prestations de service	13
Tout autour du système WIR	15
Sponsoring	16
Collaboratrices et collaborateurs	17
COMPTES ANNUELS	22
Bilan	22
Compte des résultats	23
Compte de flux de capitaux	24
Annexe aux comptes annuels	26
RAPPORT DE L'ORGANE DE RÉVISION	55
ADRESSES/IMPRESSUM	60



DE GAUCHE À DROITE: OLIVER WILLIMANN, PRÉSIDENT DU CONSEIL D'ADMINISTRATION, ET GERMANN WIGGLI, PRÉSIDENT DU DIRECTOIRE, SE RÉJOUISSENT DE L'EXCELLENT RÉSULTAT.

PRÉAMBULE

MALGRÉ LA CRISE FINANCIÈRE, UN NIVEAU DES TAUX D'INTÉRÊT HISTORIQUEMENT BAS ET UN MANQUE GÉNÉRAL D'ASSURANCE, LA BANQUE WIR EST PARVENUE, DURANT L'EXERCICE ANNUEL 2012, À RÉALISER UN EXCELLENT RÉSULTAT. CECI ATTESTE LA SOLIDITÉ ET LA STABILITÉ DE NOTRE ÉTABLISSEMENT, DE MÊME QUE LA DURABILITÉ DE NOTRE POLITIQUE D'ENTREPRISE.

Les problèmes fondamentaux auxquels l'Europe était confrontée au cours des années précédentes n'ont guère évolué durant l'exercice considéré. Certains progrès ont certes été notés quant au solutionnement de la crise des États membres de la Zone Euro surendettés, mais la situation économique reste des plus fragiles. Les changements politiques sont donc susceptibles, après les élections se préparant pour 2013 dans certains importants pays européens, de réanimer les foyers de combustion dans les pays en crise.

En conséquence, rien n'a changé sur le plan des taux d'intérêt. Le niveau maintenu artificiellement très bas par les banques centrales et qui correspond à un factice niveau zéro n'a guère bougé. Cela ne saurait étonner: la

Banque centrale européenne (BCE) est contrainte de maintenir le niveau des taux aussi bas que possible, sans quoi l'endettement des pays membres en crise s'accroîtrait de manière disproportionnée. La BCE maintiendra son cap tant qu'aucun signal de forte inflation n'est discernable à l'horizon et qu'aucune bulle de l'immobilier ne menace d'exploser.

De son côté, la Banque nationale suisse est dépendante de la politique des taux de la BCE. Si d'aventure, elle haussait les taux de sa propre initiative, il ne serait guère possible de maintenir le cours actuel du franc suisse. Ceci aurait des conséquences fatales pour l'industrie suisse de l'exportation et, partant, pour l'économie intérieure du pays en général. Du fait que le taux d'inflation était même négatif en 2012, il n'existe pas de risque de surchauffe. L'unique indice inquiétant réside dans la bulle immobilière. Nul ne sait cependant si celle-ci est effectivement en formation ou s'il ne s'agit que de rumeurs.

Les taux d'intérêt restent donc faibles, ce qui représente un réel défi pour la Banque WIR. La courbe incline vers le zéro pour cent, ce qui signifie que les banques

prennent involontairement modèle sur la théorie de l'argent neutre sur laquelle se base le système WIR. Ces dernières années, les marges ont diminué à vue d'œil. Cette évolution a pris des proportions dramatiques. Depuis le milieu de la dernière décennie, celles-ci ont pratiquement diminué de moitié pour les banques, et aussi pour notre établissement. Afin de pouvoir à peu près maintenir les produits d'intérêt, il y a logiquement lieu d'augmenter le volume; ce que nous avons réussi en fournissant de gros efforts.

Et même si les propriétaires d'immeubles et d'appartements se réjouissent de cette situation, elle recèle de réels dangers. Réaliser plus de volume signifie notamment vendre davantage de crédits. Ceci implique qu'une lutte sans merci sur le marché et des offres à prix cassé sont à l'ordre du jour. La Banque WIR ne joue pas à ce jeu-là. Notre sens des responsabilités nous interdit de pratiquer activement le dumping. De même, nous continuons à veiller à l'acceptabilité pour les preneurs de crédit, ceci pour notre avantage et pour celui de nos clients qui, lors d'un renversement de l'évolution des taux, se doivent d'être protégés contre les mauvaises surprises. En ceci consiste notre contribution en vue d'éviter une éventuelle bulle de l'immobilier. La politique que nous pratiquons semble bien convenir à nos clients ainsi que le prouve la croissance des crédits réalisée.

En 2012, le commerce intérieur n'a guère perdu de sa force. Les carnets de commandes sont, pour la plupart, bien remplis et le bâtiment est en plein essor. Cette composante réjouissante et, en même temps, le niveau des taux d'intérêt extrêmement faible forment cependant une combinaison préjudiciable pour le système WIR. Les crédits WIR ont, du fait de cette situation, subi

une perte d'attrait et, du fait des carnets de commandes pleins, le trafic de paiements WIR a perdu de sa dynamique. Cette circonstance a eu un effet négatif sur le volume d'affaires WIR, ce qui, pour nous, représente l'ombre dans le tableau de l'exercice 2012.

Malgré cette situation difficile, la Banque WIR est parvenue à réaliser un excellent résultat pour l'année considérée. Le bilan a pour la première fois franchi la latte des quatre milliards et le bénéfice a augmenté de 5,5% par rapport à l'année précédente. Le conseil d'administration proposera cette fois à l'assemblée générale un dividende accru de 9 CHF par part ordinaire (toujours franc d'impôt), ce qui représente un rendement de 2,5%. Il s'agit de la septième augmentation du dividende consécutive depuis 2006.

Ce résultat réjouissant démontre que notre modèle dual de gestion WIR/CHF s'avère payant. Lorsqu'un secteur souffre de la situation du moment, l'autre en compense la défection. Mais cela ne suffit pas. En ces temps de défi, nous nous devons de rester sans cesse en mouvement, de faire preuve d'initiative et d'introduire de nouveaux produits. Pour l'exercice considéré, les crédits d'investissement LIBOR WIR ainsi que le leasing pour entreprises en témoignent.

Et pour rester dans la voie du succès, nous tenons à maintenir notre stratégie de progrès. Notre «pipeline» comporte de nouveaux produits et de nouvelles prestations conçus sur mesure en faveur de notre clientèle. Ceux-ci seront lancés durant les prochaines années et, comme toujours, la Banque WIR proposera des conditions des plus avantageuses.

Oliver Willimann
Président du conseil d'administration



Germann Wiggl
Président du directoire




DANS LE CADRE DE SES ACTIVITÉS DE SPONSORING, LA BANQUE WIR COLLABORE AVEC TROIS PARTENAIRES CONVENANT PAR LEUR IMAGE À LA CLIENTÈLE ET À L'ENTREPRISE: SPECIAL OLYMPICS SWITZERLAND, BANQUE WIR – CHORALES EN FÊTE ET LE CHŒUR DE BO KATZMAN.

ORGANISATION

ÉTAT AU 1.1.2013

CONSEIL D'ADMINISTRATION

- Président Oliver Willimann, Büron, depuis 2007
- Vice-président Bruno Berther, Rubigen, depuis 2003
- Membres Georg Anthamatten, Viège, depuis 2011
 Karl Baumgartner, Biel-Benken, depuis 2006
 Jürgen Bletsch, Dietikon, depuis 2011
 Ueli Brunner, Neunkirch, depuis 2003
 Petra Müller, Wangen bei Olten, depuis 2012

AUDIT & RISK COMMITTEE

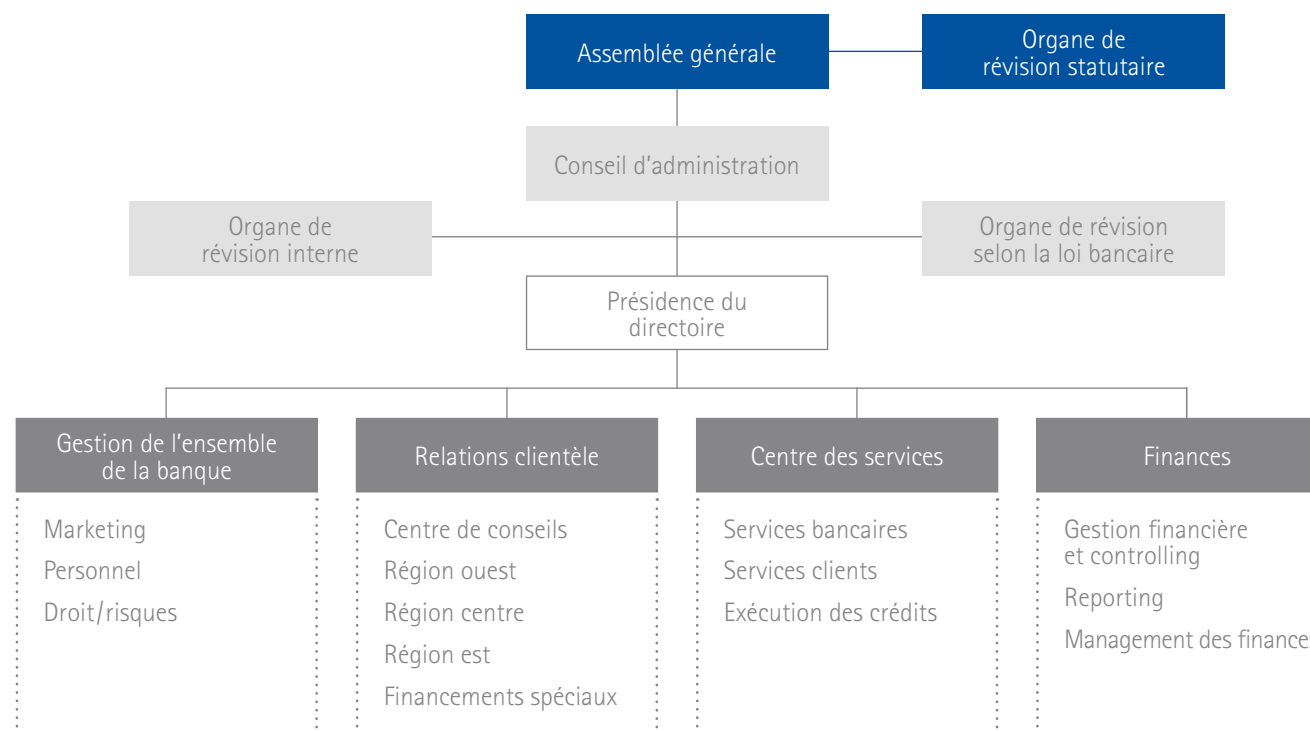
- Président Karl Baumgartner
- Vice-président Georg Anthamatten
- Membre Jürgen Bletsch

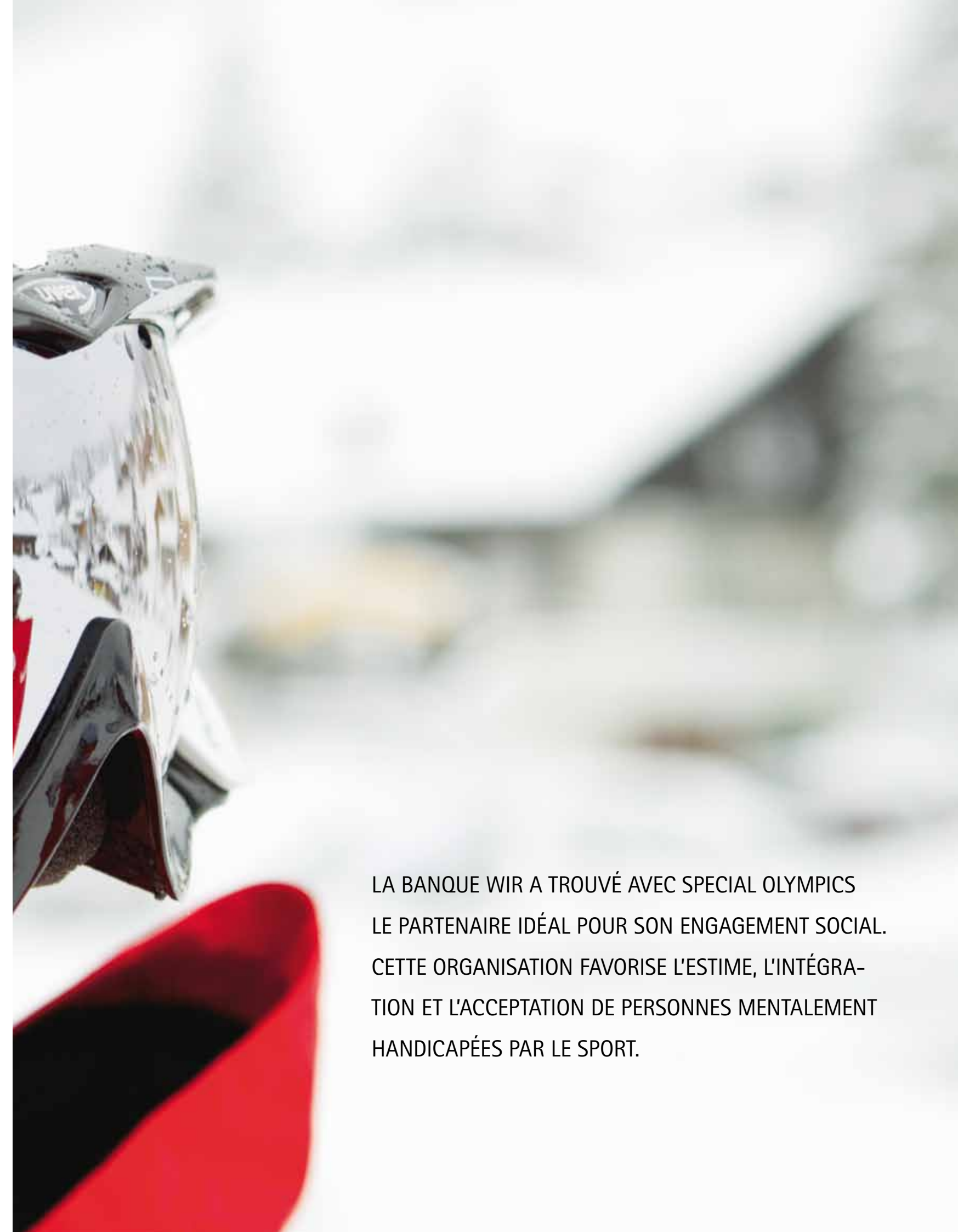
DIRECTOIRE ET DIRECTION

- Président du directoire Germann Wiggli, responsable gestion de l'ensemble de la banque
- Membres du directoire Markus Renz, responsable relations clientèle
 Stephan Rosch, responsable finances
 Andreas Wegenstein, responsable centre des services
- Membres de la direction Thomas Büchsenstein, responsable exécution des crédits
 Daniele Ceccarelli, responsable droit/risques
 Hervé Dubois, responsable communication
 Claudio Gisler, responsable centre de conseils
 Luzius Hartmann, responsable région est
 Daniel Hess, responsable services à la clientèle
 Peter Ingold, responsable personnel
 Jürg Jenny, projets & organisation
 Daniel Navarro, responsable management des finances
 Frank Niederschuh, responsable informatique
 Azamir Nukic, responsable financements spéciaux
 Michael Schnebli, responsable management des produits et clients
 Elie Shavit, responsable compliance et risques bancaires
 Raphael Stoffel, responsable région ouest
 Markus Wegenstein, responsable marketing

Organe de révision prévu par la législation sur les banques et organe de contrôle statutaire
 Deloitte SA, Bâle

Révision interne PricewaterhouseCoopers AG, Zurich





LA BANQUE WIR A TROUVÉ AVEC SPECIAL OLYMPICS
LE PARTENAIRE IDÉAL POUR SON ENGAGEMENT SOCIAL.
CETTE ORGANISATION FAVORISE L'ESTIME, L'INTÉGRA-
TION ET L'ACCEPTATION DE PERSONNES MENTALEMENT
HANDICAPÉES PAR LE SPORT.

DU DÉROULEMENT DES AFFAIRES

SERVICE À LA CLIENTÈLE

Le soin apporté à nos rapports avec la clientèle occupe une position centrale dans notre établissement. L'acquisition de nouveaux clients et segments du marché forme le noyau de la stratégie de la Banque WIR. Notre établissement accorde en même temps une grande importance à sa loyauté envers les clients existants et à approfondir ses relations avec ces derniers. La Banque WIR a pour but de devenir de plus en plus la principale banque de ses clientes et clients. Elle entend réaliser cet objectif au moyen d'un ensemble de prestations de qualité et d'un conseil personnalisé à la clientèle.

Les succursales, le personnel externe et le centre de conseils collaborent étroitement sur le plan du service à la clientèle. Dans ce cadre, le rôle du centre de conseils s'avère des plus importants. Plus de vingt spécialistes y sont occupés et se concentrent sur les questions intéressantes des clientes et clients. Ils traitent en moyenne de 300 à 400 appels par jour et, en périodes de pointe, répondent quotidiennement à près de 1000 questions. Depuis le 1^{er} octobre 2012, le centre de conseils dispose de trois équipes ayant pour tâche de répondre aux appels téléphoniques et aux courriels de la clientèle. Un numéro de présélection téléphonique assure que le client est mis directement en contact avec le bon correspondant. En échange étroit avec les succursales, l'équipe 1 s'occupe des participants WIR. L'équipe 2 est spécialisée dans les questions concernant le trafic de paiements et les opérations bancaires par Internet. L'équipe 3 se charge de tous les autres domaines de la

clientèle. En font par exemple partie les questions relatives aux produits de placement et de prévoyance. Du fait de la spécialisation des collaboratrices et collaborateurs, la Banque WIR entend accroître la qualité et l'efficacité du conseil.

Avec sept succursales et une agence, la Banque WIR dispose d'un réseau svelte. Les frais fixes sont maintenant aussi bas que possible, ce qui assure un avantage concurrentiel indéniable dans le domaine bancaire luttant en permanence pour ses marges.

Après le succès acquis par son agence dans le canton des Grisons, une solution similaire pour le Valais paraît judicieuse.

Malgré cela, la Banque WIR reste ouverte aux améliorations dans le traitement régional de la clientèle. Après le succès acquis par son agence dans le canton des Grisons, une solution similaire pour le Valais paraît judicieuse. Jusqu'à présent, les succursales de Berne et de Lausanne se partageaient le traitement de cette région importante pour le système WIR: Berne pour le Haut-Valais et Lausanne pour le Valais-Central et le Bas-Valais. Les conditions pour la création d'une agence traitant les deux parties linguistiques du canton ont été mises en place durant l'exercice considéré. Il est prévu d'ouvrir cette agence en 2013.

PRODUITS ET PRESTATIONS DE SERVICE

CRÉDITS À LA CLIENTÈLE

Dans le domaine bancaire, la concurrence par éviction opère une pression accrue sur les coûts. La lutte est particulièrement sévère sur le marché des hypothèques, ce qui a pour conséquence que celles-ci sont souvent octroyées à de trop faibles conditions. La Banque WIR n'accorde pas de crédits à des prix cassés, car elle privilégie la sécurité plutôt qu'un rendement maximal. Les hypothèques à trop bas prix favorisent entre autres la formation d'une bulle immobilière. En accordant exclusivement des hypothèques à des preneurs de crédit dont l'acceptabilité est assurée, la Banque WIR assume sa responsabilité envers ses clientes et ses clients. Elle protège ainsi les intérêts de la banque en même temps que ceux de ses prêteurs de fonds.

La Banque WIR n'accorde pas de crédits à des prix cassés, car elle privilégie la sécurité plutôt qu'un rendement maximal.

Malgré la situation économique difficile, le volume total des crédits présente une augmentation réjouissante de 6,6% pour atteindre 3,53 milliards de CHF/CHW. L'activité toujours soutenue du bâtiment a contribué de manière déterminante à ce résultat positif. L'état des hypothèques a augmenté de 7,9% totalisant 2,78 milliards de CHF/CHW.

Crédits en WIR

Les crédits en francs suisses ont été octroyés à des taux historiquement faibles. Ceci a influencé négativement la demande traditionnelle en crédits WIR. En conséquence, le volume de crédits en WIR a baissé de 3,0%, soit à 855,3 millions de CHW.

Les créances envers clients en WIR ont baissé de 221,4 millions à 212,9 millions (-3,9%). Les créances hypothécaires ont baissé de 2,7% et s'élevaient à 642,5 millions.

Les crédits de construction en WIR ont légèrement augmenté, soit de 2,1% à 26,7 millions.

Les crédits en compte courant WIR sont pratiquement restés au même niveau que lors de l'exercice précédent; ils ont baissé très légèrement, soit de 0,9% à 120,4 millions.

Crédits en CHF

Les crédits en CHF présentent un résultat particulièrement favorable. Ils ont augmenté de quelque 10,0% et ont atteint 2,67 milliards.

Les créances envers clients en CHF se sont accrues de 4,5%, totalisant 530,8 millions. Les créances hypothécaires accusent une hausse prononcée, passant à 2,14 milliards (+11,5%).

Si l'on considère les hypothèques par le détail, la part des hypothèques à taux fixe a augmenté à quelque 54%. Du fait des faibles taux d'intérêt, ce modèle a été particulièrement apprécié en 2012; 12% des hypothèques octroyées étaient à taux variable et les taux LIBOR représentaient bien 34% du volume hypothécaire.

FONDS DE LA CLIENTÈLE

Au cours de l'exercice considéré, ce furent surtout les banques cantonales qui profitèrent du fort apport d'argent frais provenant de clients inquiets des grandes banques. Ces clientes et ces clients accordèrent davantage d'importance à la garantie de l'État qu'aux intérêts produits par leur épargne. Cette situation a fait que la Banque WIR a certes pu accroître ses fonds grâce à ses excellentes conditions, mais sans pouvoir égaler la croissance de 2011.

Le volume des fonds de la clientèle a augmenté de 3,8%, totalisant 2,05 milliards de CHF. Les obligations envers la clientèle sous forme d'épargne et de placement ont atteint 1,78 milliard (+1,9%). Les autres obligations envers la clientèle ont également augmenté, à savoir de 226,7 à 268,3 millions de CHF (+18,4%).

TRAFIC DE PAIEMENTS

Volume d'affaires WIR

Durant l'exercice considéré, la Suisse s'est distinguée par son commerce intérieur sain avec des carnets de commandes bien remplis. De ce fait, le trafic de paiements WIR fut moins en faveur auprès des PME que durant les années de récession. Les faibles taux d'intérêt des crédits en francs suisses aggravèrent la situation, réduisant encore l'attrait des crédits WIR traditionnellement avantageux. Du fait que ces derniers forment en fait le moteur du système WIR, leur dynamique affaiblie exerça un effet négatif sur le volume d'affaires WIR.

Exprimé en chiffres, les participantes et participants WIR ont généré un volume d'affaires plus faible de 6,0% comparativement à 2011, soit au total 1,46 milliard de CHW.

Sur le plan régional, seul l'arrondissement de décompte de Lugano généra un chiffre positif, soit un volume d'affaires de 12,5 millions. Tous les autres arrondissements ont enregistré une diminution: Bâle 241,5 millions, Berne 275,2 millions, Lucerne 270,9 millions, Saint-Gall 233,3 millions et Lausanne 23,8 millions.

Prestations électroniques de service

L'usage par la clientèle des prestations délocalisées et non limitées dans le temps s'accroît constamment, raison pour laquelle la Banque WIR met à sa disposition des supports informatiques tels que le télébanking, le marché WIR électronique sur le net, de même que les paiements avec la carte WIR via EFTPOS.

En 2012, l'éventail des prestations délocalisées a été complété par l'application dite WIRGASTRO.

En 2012, l'éventail a été complété par l'application dite WIRGASTRO. Cette application a été développée spécialement pour la Banque WIR et signale les restaurants, hôtels et bars acceptant les paiements en WIR des participants. On peut l'obtenir pour l'iPhone et les smartphones android. Cette prestation moderne doit contribuer à faciliter les placements ciblés en WIR.

Le lancement du nouveau site Internet complètement remanié est prévu pour le printemps 2013.

En automne 2012, la révision générale du site Internet de la Banque WIR a débuté. Grâce aux standards informatiques les plus récents, une plateforme interactive sera réalisée permettant un usage pratique aux différents groupes de clients. Le lancement est prévu pour le printemps 2013.

WIR-Controlling

La Banque WIR accorde une grande attention à la surveillance du trafic de paiements et au respect des conditions de participation. Une qualité sans faille du système est notamment la base du succès des relations commerciales.

À de rares exceptions, les participantes et les participants au système respectent les règles établies. Celles et ceux qui, malgré avertissement, ne les ont pas respectées ont été exclus du système.

TOUT AUTOUR DU SYSTÈME WIR

RENFORCER LE SYSTÈME WIR

Pour la Banque WIR, le système WIR occupe une position centrale. En plus d'un conseil individualisé, le client WIR doit pouvoir bénéficier d'un éventail de prestations et de produits renforçant judicieusement le système.

Depuis mai, le crédit SPLIT apprécié est, par exemple, proposé à un taux de 0,5%, ce qui accroît son attrait et le rend grandement concurrentiel. Le crédit d'investissement LIBOR en WIR fait également partie des produits innovés en 2012. Moyennant une participation de 50% à la société IG Leasing AG, la Banque WIR a de plus mis en place les préalables pour un programme de leasing à l'intention des entreprises clientes. Et le lancement d'autres nouveautés dans le domaine des crédits est prévu pour 2013.

FOIRES WIR

Les foires sont un important instrument mercatique pour les entreprises de taille moyenne. Elles forment une plateforme idéale pour les exposants, pour y vendre leurs produits, pour accroître leur degré de notoriété et pour fidéliser leur clientèle. De nombreuses entreprises mettent cette chance à profit et sont présentes chaque année dans les foires WIR de Lucerne, Zofingue, Berne Zurich et Étagnières.

Les exposants sont exclusivement des participantes et participants WIR des branches les plus variées. La majorité des visiteurs sont eux aussi participants au système WIR. L'entrée libre attire régulièrement le grand public qui a ainsi l'occasion de faire la connaissance du trafic de paiements WIR.

GROUPES WIR ET MANIFESTATIONS

Les groupes WIR sont des associations autonomes, organisés régionalement. Ils sont les vitrines du système WIR et constituent un élément important du réseau. Leurs membres sont des entreprises actives, agissant en qualité d'ambassadrices de l'idée WIR. Ils ont fonction de référence et sont situés de manière idéale pour amener les petites et moyennes entreprises au système WIR.

Economy Club

Les groupes WIR organisent notamment la mise sur pied de rencontres ciblées, les Economy clubs visant à informer et à former les PME sur le système WIR. Ils sont soutenus en cela par la Banque WIR. Ces manifestations sont efficaces et d'un haut aspect pratique. Elles servent en même temps à entretenir les rapports du réseau WIR et à établir de nouvelles relations commerciales. De plus, elles procurent aux participants une réelle plus-value de connaissance pouvant contribuer à assurer un succès durable et concurrentiel à leur propre entreprise.

En 2012, quarante-cinq rencontres de ce genre ont eu lieu dans l'ensemble de la Suisse.

Ateliers

Les ateliers WIR font aussi partie des moyens de perfectionnement; ils sont proposés par les succursales de la Banque WIR. Le personnel des succursales organise ces rencontres régulièrement dans leur cercle d'activité. Ces séances de travail sont essentiellement consacrées à des connaissances d'ordre pratique à l'attention des nouveaux participants et participantes au trafic de paiements WIR, ceci afin de leur en faciliter l'accès. Les clients de longue date profitent néanmoins eux aussi de cette transmission de connaissances car l'éventail de la Banque WIR est loin d'être statique et se développe constamment. De nombreux participants à ces ateliers en profitent de plus pour créer des contacts avec d'autres entreprises.

SPONSORING

Le parrainage fait désormais partie intégrante de la communication de l'entreprise moderne. Et également la Banque WIR mise sur le parrainage de manifestations pour augmenter son degré de notoriété, renforcer le positionnement de sa marque et élaborer une plateforme pour le service à la clientèle.

La Banque WIR collabore avec trois partenaires convenue par leur image à la clientèle et à l'établissement. Cet engagement se doit de s'étendre sur plusieurs années. Aussi bien la Banque WIR que les partenaires parrainés profiteront de cette continuité qui, de plus, renforcera l'impact de la marque.

Culture

En Suisse allemande, depuis 2011, nous travaillons avec succès avec le chœur de Bo Katzman. La Banque WIR a saisi l'occasion de ces concerts donnés dans toute la Suisse alémanique pour les lier à une rencontre avec la clientèle. Un public nombreux a par ailleurs eu la possibilité de payer les billets d'entrée en WIR.

Et également la Banque WIR mise sur le parrainage de manifestations pour augmenter son degré de notoriété, renforcer le positionnement de sa marque et élaborer une plateforme pour le service à la clientèle.

Avec «Banque WIR – Chorales en fête», la Banque WIR a créé en Suisse romande sa propre rencontre musicale ouverte au grand public durant laquelle deux chœurs de deux genres complètement différents se produisent: cette fois-ci d'une part, la Chorale du Brasso, un traditionnel chœur d'hommes et, de l'autre, le chœur gospel One Step à majorité féminine. L'interaction remarquable de ces deux ensembles si différents était des plus réussies et les chansons interprétées en commun furent fort appréciées du public. Les deux concerts de 2012 ont eu lieu à Savièse et à La Chaux-de-Fonds, un troisième étant prévu par début janvier 2013 à Morges: ils ont été accompagnés d'une rencontre clientèle.

Engagement social

Le soutien de Special Olympics fait partie de l'engagement social de la Banque WIR. Cette organisation permet à des personnes handicapées mentalement de pratiquer différentes disciplines sportives et de participer à des joutes nationales et internationales. Elle favorise ainsi l'intégration d'handicapés mentaux dans la société.

La Banque WIR accorde une grande importance à une culture d'entreprise vivante.

Les collaborateurs de la Banque WIR ont eu la possibilité d'assister l'établissement dans leur engagement et dans la réalisation des National Winter Games 2012 à la Lenk à titre d'aides volontaires des équipes et des entraîneurs, ceci à tous les niveaux.

Lors de la Foire WIR de Zurich en novembre 2012, la Banque WIR a fait connaître son rôle de supporter de Special Olympics et, par une «promotion chocolat», a fourni un précieux soutien au travail de l'équipe suisse lors des World Winter Games de PyeongChang (Corée du Sud).

COLLABORATRICES ET COLLABORATEURS

LA CULTURE D'ENTREPRISE DE LA BANQUE WIR

La Banque WIR accorde une grande importance à une culture d'entreprise vivante. Celle-ci représente une contribution déterminante au succès de l'établissement. L'orientation clientèle et l'identification des collaborateurs avec les objectifs de l'entreprise forment le centre de gravité des activités. Seuls des clients et des collaborateurs satisfaits sont en mesure de fournir ensemble de bonnes prestations et sont les garants de la pérennité de l'entreprise.

Le projet «culture d'entreprise 2011+» a été poursuivi en 2012. Sept groupes de collaboratrices et collaborateurs de différents secteurs et niveaux de fonction ont élaboré des idées sensées favoriser la culture de l'établissement. Les meilleures suggestions – elles concernent entre autres le thème «image et client» ainsi que les membres du personnel – ont été résumées, peaufinées et seront mise en application en 2013.

En automne 2012 débutait par ailleurs la planification d'un atelier de trois jours qui permettra d'esquisser l'avenir à moyen et à long terme de la Banque WIR et d'élaborer des idées sur les mesures à générer dans ce sens. Cette réunion aura lieu au début du printemps 2013.

FORMATION ET PERFECTIONNEMENT

La Banque WIR accorde une grande importance à la formation et au perfectionnement professionnel de son personnel. Elle est convaincue que ceci est la condition sine qua non pour assurer que les employés de la banque restent constamment à la hauteur des exigences sans cesse accrues de leur travail.

Les connaissances bancaires spécifiques des conseillers et conseillers à la clientèle ont une importance toute particulière. C'est pour cette raison que la majorité du personnel de première ligne a assisté à des cours bancaires spécialisés avec pour objectif d'approfondir leurs connaissances tant sur la banque en général que sur les rapports d'entreprise et d'économie nationale.

Preamble
Organisation
Du déroulement des affaires
Comptes annuels
Rapport de l'organe de révision
Adresses/Impressum





AVEC «BANQUE WIR – CHORALES EN FÊTE», LA BANQUE WIR A CRÉÉ EN SUISSE ROMANDE SON PROPRE ÉVÉNEMENT MUSICAL OUVERT AU GRAND PUBLIC QUI RÉUNIT CHAQUE ANNÉE DEUX CHŒURS FONDAMENTALEMENT DIFFÉRENTS: EN 2012 IL S'AGISSAIT DE LA CHORALE DU BRASSUS, UN TRADITIONNEL CHŒUR D'HOMMES, ET DU CHŒUR GOSPEL ONE STEP À MAJORITÉ FÉMININE. CETTE MISE EN COMMUN PRODUIT UN DYNAMISME UNIQUE ENTRE LES DEUX CHŒURS, COMPARABLE À NOTRE MODÈLE D'AFFAIRES BASÉ SUR WIR ET CHF.

COMPTES ANNUELS

BILAN AU 31 DÉCEMBRE 2012

Actifs	2012 CHF/CHW	2011 CHF/CHW	Variation absolue	Variation %
Disponibilités	17 757 672	20 843 090	-3 085 418	-14,8
Créances envers banques	28 328 478	42 950 418	-14 621 940	-34,0
Créances envers clients CHW	212 851 189	221 377 811	-8 526 622	-3,9
Créances envers clients CHF	530 841 422	508 038 861	22 802 561	4,5
Créances hypothécaires CHW	642 485 274	660 021 495	-17 536 221	-2,7
Créances hypothécaires CHF	2 138 832 043	1 918 682 960	220 149 083	11,5
État des titres et métaux précieux négociables	133 984 724	133 843 082	141 642	0,1
Placements financiers	232 040 055	309 966 417	-77 926 362	-25,1
Participations	11 749 835	1 280 200	10 469 635	817,8
Actifs immobilisés	50 316 673	54 951 125	-4 634 452	-8,4
Actifs transitoires	10 380 091	12 648 482	-2 268 391	-17,9
Autres actifs	3 110 899	1 543 161	1 567 738	101,6
Total actifs	4 012 678 355	3 886 147 102	126 531 253	3,3

Passifs

Obligations envers banques	150 574 847	127 545 847	23 029 000	18,1
Obligations financières envers clients sous forme d'épargne et de placements	1 779 231 301	1 746 577 340	32 653 961	1,9
Autres obligations financières envers clients en CHW	769 876 621	792 274 389	-22 397 768	-2,8
Autres obligations financières envers clients en CHF	268 277 807	226 687 060	41 590 747	18,3
Emprunts et prêts engagés	585 200 000	548 200 000	37 000 000	6,7
Passifs transitoires	7 340 647	6 283 945	1 056 702	16,8
Autres passifs	4 421 373	5 814 594	-1 393 221	-24,0
Correctifs des valeurs et provisions	88 696 620	92 023 029	-3 326 409	-3,6
Réserves pour risques bancaires généraux	91 500 000	78 000 000	13 500 000	17,3
Capital social coopératif	17 680 000	17 680 000	0	-
Réserves légales générales	148 561 830	148 561 830	0	-
Autres réserves	12 000 000	0	12 000 000	-
Réserves d'apports en capital	76 493 375	84 316 775	-7 823 400	-9,3
Report du bénéfice	182 293	195 186	-12 893	-6,6
Bénéfice de l'exercice	12 641 641	11 987 107	654 534	5,5
Total passifs	4 012 678 355	3 886 147 102	126 531 253	3,3

AFFAIRES HORS BILAN

	2012 CHF/CHW	2011 CHF/CHW	Variation absolue	Variation %
Engagements irrévocables en CHF	117 398 492	83 610 817	33 787 675	40,4
Engagements conditionnels en CHF	5 604 100	2 670 000	2 934 100	109,9
Obligations de paiement et de versement supplémentaire pour actions	3 712 800	1 092 000	2 620 800	240,0

Instruments dérivés

- Valeur positive de remplacement	622 071	36 540	585 531	1602,4
- Valeur négative de remplacement	1 095 353	3 102 481	-2 007 128	-64,7
- Volumes contractés	782 952 385	164 750 072	618 202 313	375,2

COMPTE DES RÉSULTATS 2012

Résultat financier	2012 CHF/CHW	2011 CHF/CHW	Variation absolue	Variation %
Produit d'intérêts et d'escomptes	72 858 265	72 227 355	630 910	0,9
Produit d'intérêts et de dividendes des titres négociables	4 088 865	4 283 155	-194 290	-4,5
Produit d'intérêts et de dividendes des placements financiers	8 773 763	10 544 553	-1 770 790	-16,8
Charges d'intérêts	37 467 215	44 148 927	-6 681 712	-15,1
Résultat financier	48 253 678	42 906 136	5 347 542	12,5

Résultat des commissions et prestations de service

Commissions sur le trafic de paiements	24 694 199	25 325 367	-631 168	-2,5
Commissions sur les crédits accordés	300 793	390 034	-89 241	-22,9
Commissions sur les titres et placements	52 021	70 439	-18 418	-26,1
Commissions sur les autres prestations de service	3 914 332	4 072 547	-158 215	-3,9
Résultat des commissions et prestations de service	28 961 345	29 858 387	-897 042	-3,0

Résultat des opérations commerciales

Résultat des opérations commerciales	4 771 447	-20 003 694	24 775 141	-123,9
---	------------------	--------------------	-------------------	---------------

Autres produits et charges ordinaires

Produit des ventes de placements financiers	-115 605	445 091	-560 696	-126,0
Participations	43 900	43 900	0	-
Immeubles	993 403	1 778 216	-784 813	-44,1
Autres produits ordinaires	3 352 240	3 801 638	-449 398	-11,8
Autres charges ordinaires	2 614 413	2 643 153	-28 740	-1,1
Autres produits et charges ordinaires	1 659 525	3 425 692	-1 766 167	-51,6

Charges d'exploitation

Frais de personnel	27 899 587	27 881 619	17 968	0,1
Frais généraux	17 873 705	16 191 122	1 682 583	10,4
Charges d'exploitation	45 773 292	44 072 741	1 700 551	3,9
Bénéfice brut	37 872 703	12 113 781	25 758 922	212,6

Amortissements sur les actifs immobilisés	4 111 490	4 079 362	32 128	0,8
Correctifs des valeurs, provisions et pertes	897 448	666 021	231 427	34,7

Résultat intermédiaire	32 863 765	7 368 398	25 495 367	346,0
-------------------------------	-------------------	------------------	-------------------	--------------

Produits extraordinaires	3 250 642	8 957 164	-5 706 522	-63,7
Charges extraordinaires	16 525 690	29 046	16 496 644	-
Impôts	6 947 076	4 309 409	2 637 667	61,2
Bénéfice brut	12 641 641	11 987 107	654 534	5,5

Utilisation des bénéfices

Bénéfice annuel	12 641 641	11 987 107	654 534	5,5
Bénéfice reporté	182 293	195 186	-12 893	-6,6
Bénéfice de l'exercice	12 823 934	12 182 293	641 641	5,3

Attribution aux autres réserves	12 500 000	12 000 000	500 000	4,2
Dividende sur capital social libéré CHF 9.00 (AP CHF 8.85)	7 956 000	7 823 400	132 600	1,7
Prélèvement des réserves pour apports en capital	7 956 000	7 823 400	132 600	1,7
Bénéfice à reporter	323 934	182 293	141 641	77,7

COMPTE DE FLUX DE CAPITAUX

	2012 Provenance des fonds CHF/CHW	2012 Utilisation des fonds CHF/CHW	2012 Solde CHF/CHW	2011 Provenance des fonds CHF/CHW	2011 Utilisation des fonds CHF/CHW	2011 Solde CHF/CHW
Flux de capitaux provenant des résultats d'exploitation						
Bénéfice annuel	12 641 641			11 987 107		
Amortissements sur les actifs immobilisés	4 111 490			4 079 362		
Correctifs des valeurs et provisions		3 326 409			2 723 916	
Réserve pour risques bancaires généraux	13 500 000					
Amortissement sur les participations	3 000 000					
Actifs transitoires	2 268 391			981 439		
Passifs transitoires	1 056 702				3 150 680	
Dividendes de l'exercice précédent		7 823 400			7 735 000	
Flux de capitaux provenant des résultats d'exploitation (financement interne)			25 428 415			3 438 312
Flux de capitaux provenant des actifs immobilisés et des participations						
Participations		13 469 635				
Immeubles	732 000			4 373 113		
Autres actifs immobilisés		209 038			7 694 688	
Flux de capitaux provenant des actifs immobilisés et des participations			-12 946 673			-3 321 575
Flux de capitaux provenant de transactions bancaires						
Transactions à moyen et à long terme						
Placements à terme	7 863 000				5 911 000	
Obligations envers les banques	23 029 000			11 948 946		
Obligations envers clients sous forme de placements et d'épargne	32 653 961			185 017 840		
Autres obligations envers clients en CHW		22 397 768			5 070 054	
Autres obligations envers clients en CHF						
Emprunts et prêts gagés	37 000 000				95 000 000	
Créances envers clients en CHW	8 526 622				5 318 743	
Créances envers clients en CHF		20 834 369			78 479 384	
Créances hypothécaires en CHW	17 536 221			8 464 585		
Créances hypothécaires en CHF		220 149 083			94 548 022	
Placements financiers	77 926 362			69 007 706		
Transactions à court terme						
Placements à terme		6 635 000		2 109 000		
Créances envers banques	14 621 940			6 475 791		
Créances envers clients en CHF		1 968 192		11 333 504		
Autres obligations financières envers clients en CHF	40 362 747				515 227	
État des titres et des métaux précieux négociables		141 642		1 606 327		
Autres positions du bilan						
Autres actifs		1 567 737			23 216	
Autres passifs		1 393 221			4 298 989	
Flux de capitaux provenant de transactions bancaires			-15 567 159			6 799 065
Fluctuations des liquidités						
Disponibilités	3 085 418				6 915 802	
Fluctuations des liquidités			3 085 418			6 915 802
Total provenance des fonds	299 915 495			317 384 721		
Total utilisation des fonds		299 915 495			317 384 721	

ANNEXE AUX COMPTES ANNUELS

1. EXPLICATIONS RELATIVES AUX ACTIVITÉS COMMERCIALES; EFFECTIF DU PERSONNEL

Les activités commerciales de la Banque WIR s'étendent géographiquement à l'ensemble du territoire suisse. Le siège central de la banque se trouve à Bâle. De plus, la banque exploite six succursales à Berne, Lausanne, Lugano, Lucerne, Saint-Gall et Zurich ainsi qu'une agence à Coire. Au 31 décembre 2012, le personnel comprenait 208 collaboratrices et collaborateurs occupant 184,64 postes.

Les activités commerciales (WIR et CHF) s'étendent essentiellement aux opérations sur différence d'intérêts et au trafic de paiements WIR. Les services tels que les opérations de change, de trésorerie et de capitaux, d'émissions et de produits dérivés ne figurent actuellement pas au programme de la banque. Les principaux secteurs d'activité peuvent être décrits comme suit:

OPÉRATIONS SUR DIFFÉRENCE D'INTÉRÊTS

Les opérations sur différence d'intérêts forment le secteur principal des activités de la banque et donc la principale source de trésorerie. Les affaires traitées avec la clientèle sont au premier plan. L'octroi de crédits aux clients, tant en argent WIR qu'en CHF, est en majeure partie basé sur le principe du prêt à garantie hypothécaire. Les prêts commerciaux avec ou sans garantie à des artisans et des commerçants ne sont pratiquement accordés qu'en WIR exclusivement. La banque propose différents types de compte avec ou sans durée fixe.

Les affaires interbancaires consistent essentiellement en transactions de rachat à court terme. Les besoins de trésorerie à long terme sont couverts sur le marché des capitaux. La banque est membre de la Centrale de

Lettres de Gage des banques hypothécaires suisses et elle peut, le cas échéant, participer à certaines émissions.

La Banque WIR dispose d'un portefeuille stratégique d'obligations de débiteurs de première classe constituant des placements à moyen et à long terme.

COMMISSIONS ET PRESTATIONS DE SERVICE

L'essentiel des commissions et du produit des prestations de services provient des secteurs trafic de paiements WIR et CHF.

Du fait que la Banque WIR ne se charge pas de gestion de fortune et que le dépôt de titres n'est disponible que pour les propres parts ordinaires, il n'existe pas de rétrocessions ni de commissions de garde ou de remboursement d'aucune espèce.

OPÉRATIONS COMMERCIALES

Le succès des opérations commerciales provient uniquement des propres opérations commerciales. Les transactions de titres portent en premier lieu sur des émetteurs de première catégorie. Les positions en devises se limitent à des monnaies étrangères offrant un marché liquide. Les affaires de produits financiers dérivatifs ne sont traitées que sous garantie.

AUTRES CHAMPS D'ACTIVITÉ

La Banque WIR gère essentiellement ses propres biens immobiliers. Elle possède par ailleurs plusieurs immeubles de rapport de même que certains autres destinés à la vente.

À titre de prestations accessoires, la Banque WIR offre aux participants du trafic de paiements WIR la possibilité de placer des annonces moyennant finance dans les divers médias WIR.

Le lecteur trouvera des indications complémentaires sur les activités de la banque sous rubrique «Du déroulement des affaires» du présent rapport de gestion.

EXTERNALISATION DE CERTAINS DOMAINES D'ACTIVITÉ

Pour ses opérations interbancaires et pour les services IT, la Banque WIR a recours aux prestations de Swisscom (Suisse) SA, à Berne. Il s'agit de transactions relatives au trafic de paiement (SIC/EFTPOS), du secteur des titres (SECOM) effectuées par l'intermédiaire de ce prestataire de services, ainsi que de l'entretien de l'ensemble du système bancaire Finnova. Pour la banque, c'est avant tout dans le domaine de l'information qu'elle bénéficie de l'effet de synergie en rapport avec les coûts de communication, l'archivage et les mesures de sécurité. La Swisscom (Suisse) SA est spécialisée dans les prestations précitées et, dans le cadre des directives de la FINMA relatives à l'externalisation, elle est contrôlée annuellement quant au respect des prescriptions imposées par un réviseur reconnu.

POLITIQUE DE RISQUES

La responsabilité relative à la politique de risques est située au plus haut niveau de la gouvernance d'entreprise. Le conseil d'administration assume la responsabilité fondamentale de la politique de risques et procède régulièrement à l'évaluation de ceux-ci. Il dispose de la

plus haute compétence décisionnaire dans les catégories risques inhérents aux crédits, au marché, aux liquidités et opérationnels. Il s'appuie, pour l'évaluation et la surveillance des risques, sur les rapports des responsables des différents secteurs de la banque et sur les organes de révision et de contrôle internes qui soumettent la Banque WIR à une analyse systématique des risques.

GESTION DES RISQUES

La gestion des risques a pour objet d'identifier, d'évaluer, de contrôler et de gérer tous les risques découlant des activités de la banque. La gestion des risques est située au niveau de la direction. L'identification et le contrôle sont effectués par les services compétents.

RISQUES BANCAIRES GÉNÉRAUX

Les différents risques et les catégories de risques sont regroupés en risques bancaires généraux et comparés à la capacité de les supporter. La vérification objective des risques bancaires généraux est assurée par un procédé de contrôle indépendant. Notre attention se porte essentiellement sur les moyens d'éviter les concentrations de risques. Les vérifications des risques au niveau du portefeuille ont pour but la sauvegarde des recettes générées ainsi que la protection de notre réputation.

PRINCIPALES CATÉGORIES DE RISQUES

Pour la Banque WIR, du fait de ses activités, le rôle essentiel revient aux risques de pertes sur les prêts accordés, celui des différences de taux d'intérêt ainsi que celui des pertes sur titres.

Préambule
Organisation
Du déroulement des affaires
Comptes annuels
Rapport de l'organe de révision
Adresses/Impressum

RISQUES DE PERTE

Les risques de perte incluent tous les engagements pouvant entraîner une perte du fait que l'autre partie n'est plus en mesure d'assumer ses obligations.

Les risques de perte sont limités par une péréquation du risque, des exigences de qualité et des marges de sécurité. Les octrois de crédit font l'objet d'un règlement des compétences. La capacité d'emprunter et la solvabilité sont évaluées selon des critères uniformes dans le cadre de ce règlement des compétences.

Les créances à recouvrer et les dépassements de crédit sont gérés en permanence par un bureau intégré dans le service des crédits.

La valeur intrinsèque des garanties est vérifiée périodiquement en fonction de leur type. La valeur des fonds immobiliers est soumise à des contrôles de plausibilité selon les directives internes propres de la banque.

La valeur vénale servant de base au prêt est estimée comme suit:

- propre habitation: valeur réelle
- immeuble de rapport: valeur de rendement
- immeubles commerciaux utilisés ou objets industriels: rendement réalisable pour propres besoins sur le marché (valeur locative ou d'usage)
- terrains bâtissables: valeur de marché en considérant l'usage futur

Le financement maximal possible dépend d'une part des limites d'avance fixées par la banque de manière interne et, de l'autre, de son acceptabilité. Dans le secteur CHF, l'obligation d'amortir est une condition sine qua non des hypothèques de 2^e rang.

La plausibilité de la valeur vénale des immeubles d'habitation est vérifiée chaque semaine au moyen de modèles d'évaluation.

Pour l'évaluation de la rentabilité échelle une clé de capitalisation selon le type d'immeuble est appliquée. Celle-ci est vérifiée régulièrement par la direction.

La limite d'avance se base fondamentalement sur le type d'objet. Dans ce sens, le calcul d'acceptabilité est fondé sur un taux minimal d'intérêt en tenant compte des amortissements et des frais accessoires.

Une équipe intégrée au service juridique et spécialisée dans les restructurations et les réalisations se tient à la disposition du personnel des services de crédits pour l'assister dans les cas exceptionnels ou complexes. Les correctifs des valeurs et provisions sont vérifiés tous les trimestres.

RISQUES DE CHANGEMENT DES TAUX D'INTÉRÊT

La Banque WIR est fortement engagée dans les produits producteurs d'intérêt. Du fait de la spécificité de ses conditions générales, il n'existe pas de risque de changement de taux dans le secteur WIR. Etant donné la croissance soutenue du secteur CHF, une importance sans cesse accrue revient à la régulation des risques relatifs à l'évolution des taux d'intérêt. Ces risques sont contrôlés au moyen d'un logiciel standard éprouvé (influence sur le compte des résultats et observation de la valeur actuelle des fonds propres). Afin de réguler les risques inhérents aux intérêts, des instruments dérivés producteurs d'intérêt sont appliqués.

AUTRES RISQUES DU MARCHÉ

Pour les autres risques découlant du marché et qui concernent essentiellement les titres négociables, des limites sont fixées et contrôlées en conséquence. Ce contrôle est quotidien.

RISQUES AFFÉRENTS AUX LIQUIDITÉS

Les liquidités sont contrôlées et assurées conformément aux prescriptions légales bancaires. La négociabilité des positions propres de la banque est contrôlée en permanence.

RISQUES OPÉRATIONNELS/RISQUES JURIDIQUES

Les risques de perte peuvent aussi naître de procédés internes inconsiderés, du comportement fautif de collaboratrices ou collaborateurs, de systèmes insuffisants ou à la suite d'événements extérieurs. Ceci comprend également les risques juridiques. Ces risques sont limités par des règlements et instructions internes pour l'organisation et le contrôle. La révision interne ainsi que le contrôle des risques vérifient régulièrement leur gestion et contrôles; ils font rapport directement au conseil d'administration. Le service juridique assume la charge de limiter et de gérer les risques juridiques.

COMITÉ D'AUDIT ET DE RISQUES

Le comité d'audit et de risques (ARC/CAR) assiste le conseil d'administration dans ses tâches de surveillance au sens de la circulaire FINMA 08/24 «Surveillance et contrôle interne - banque» ainsi que des lois, statuts et règlements internes. Il surveille et évalue notamment l'intégrité des bouclements financiers, les contrôles internes dans le domaine de l'établissement des rapports financiers ainsi que l'efficacité de la société de révision et de sa coopération avec la révision interne.

Le président du CAR rend régulièrement compte au conseil d'administration des travaux effectués par le comité et soumet ses considérations. Il lui adresse un rapport annuel de ses activités. Ce rapport est traité par le conseil d'administration et sert de document décisionnel.

Le CAR a été nommé pour la première fois par le conseil d'administration au 1^{er} janvier 2008.

AUTOÉVALUATION DU CONSEIL D'ADMINISTRATION ET DU CAR

Le conseil d'administration et le CAR procèdent annuellement à une autoévaluation.

EXPLICATIONS COMPLÉMENTAIRES CONCERNANT LES COMPTES ANNUELS

BILAN

Au cours de l'exercice 2012, la Banque WIR a de nouveau réalisé une croissance réjouissante du secteur crédits. Le volume des crédits a augmenté de 216,9 millions de CHF (+6,6%) totalisant 3,53 milliards de CHF/CHW.

Le total du bilan a augmenté de 126,5 millions de CHF/CHW (+3,3%) pour atteindre 4,01 milliards de CHF/CHW.

La réduction de 77,9 millions de CHF (-25,1%) des placements financiers est due essentiellement au désinvestissement de titres à revenu fixe.

Les fonds de la clientèle ont augmenté en 2012 de 51,9 millions de CHF/CHW (+1,9%) atteignant ainsi 2,82 milliards de CHF/CHW.

Les fonds propres déclarés ont haussé de 5,4%. Les correctifs des valeurs et provisions (comprenant les réserves de fluctuation des titres) ont été ramenés pour réserves inutilisées de 3,3 millions de CHF (-3,6%). Les réserves de fluctuation sur titres ont pu être laissées au niveau de l'exercice précédent.

COMPTE DES RÉSULTATS

Malgré la forte concurrence et la pression exercée sur les marges, les résultats financiers sans les produits des titres et des placements présentent une hausse de 26,0% du fait du volume accru des crédits et des charges d'intérêts moins élevées. Les titres négociables et les placements financiers ont diminué de 2,0 millions de CHF (-13,3%), ceci essentiellement en raison du désinvestissement de titres. Dans l'ensemble, il découle une augmentation du résultat financier de 5,4 millions de CHF (+12,5%).

Le résultat des commissions et prestations de service englobe principalement le commissionnement du volume d'affaires WIR qui s'est réduit de 6,0% par rapport à l'année précédente. Par ailleurs, les commissions sur le volume d'affaires ont été ponctuellement adaptées en 2011 d'où une baisse de 2,5%.

Les marchés boursiers, des capitaux et des devises ont évolué de manière réjouissante durant l'exercice considéré. La fixation du cours de l'Euro et la confiance rétablie en la Zone Euro

à fin 2012 ont conduit à des gains substantiels sur les positions de devises. La Bourse suisse a elle aussi bénéficié de cette situation positive du marché. Dans l'ensemble, les résultats financiers s'élèvent à +4,8 millions de CHF. Ceci comprend aussi les coûts de couverture des fluctuations des taux d'intérêt, des actions et des devises. Il résulte une performance positive totale de +4,1% en tenant compte des intérêts obligataires et des dividendes.

Malgré la croissance constante de la Banque WIR, les frais de personnel n'ont augmenté que fort insensiblement, soit de 0,1%. Les frais généraux ont augmenté de 10,4% par rapport à l'exercice précédent. La raison en est la transformation du centre informatique en 2012.

Le bénéfice brut de 37,9 millions de CHF dépasse de loin le résultat de l'exercice précédent.

Les amortissements sur les actifs immobilisés de +0,8% sont restés approximativement au même niveau que l'année précédente.

Les recettes extraordinaires comprennent essentiellement la dissolution de réserves constituées et devenues superflues, ainsi que les gains dus à la vente de biens immobiliers.

Les charges extraordinaires comprennent essentiellement l'accumulation des réserves pour risques bancaires généraux et la participation nouvellement acquise à l'IG Leasing AG.

Le résultat de l'exercice 2012 entraîne une augmentation des charges fiscales de 7,0 millions de CHF (+61,2%).

Comparé à l'exercice précédent, le bénéfice annuel de 12,6 millions de CHF présente une augmentation de 5,5%.

Le conseil d'administration de la Banque WIR propose à l'assemblée générale d'augmenter le dividende de CHF 0.15, soit à 9 CHF par part ordinaire, ce qui représente un rendement direct de 2,5%. À l'instar de l'année précédente, ce dividende sera prélevé des réserves de capitaux et est de ce fait net d'impôts sur le revenu si les parts ordinaires se trouvent dans le patrimoine privé.

2. PRINCIPES DE BASE D'ÉTABLISSEMENT ET D'ÉVALUATION DU BILAN

GÉNÉRALITÉS

La comptabilité, l'évaluation et l'inscription au bilan s'effectuent de manière conforme aux prescriptions du Code des obligations (CO), de la Loi sur les banques (LB) et de son ordonnance (OB) ainsi qu'aux directives de la Commission fédérale des banques (FINMA).

COMPTABILISATION DES TRANSACTIONS

La saisie dans les livres de la banque de toutes les transactions s'effectue quotidiennement et la date de l'activité est déterminante pour leur valorisation opérée selon les règles ci-après. Les transactions effectuées sont portées au bilan au jour d'arrêt du compte, ceci indépendamment du jour de l'activité (principe du jour de clôture).

CONVERSION DES MONNAIES ÉTRANGÈRES

Les transactions en monnaies étrangères sont converties au cours du jour de la transaction. Les actifs monétaires sont convertis au cours du jour de la date de clôture de l'exercice et la différence de cours comptabilisée. Les différences de change entre la date de clôture et l'exécution des transactions sont portées au compte de résultats.

EN 2012, LES COURS DE CHANGE SUIVANTS ONT ÉTÉ APPLIQUÉS

Cours à la date de clôture de l'exercice	Cours moyens
AUD	0.9489
EUR	1.2072
GBP	1.4848
NOK	16.4267
USD	0.9141
CAD	0.9184
JPY	1.0591
SGD	0.72485
DKK	16.1809
HKD	11.7935

CRITÈRES GÉNÉRAUX D'ÉVALUATION

Les biens immobiliers des placements financiers sont évalués collectivement. Pour les actifs immobilisés, une évaluation collective est effectuée par catégorie. Pour toutes les autres positions du bilan, l'évaluation est effectuée sur base individuelle (évaluation individuelle).

LIQUIDITÉS, CRÉANCES ISSUES DE TITRES DU MARCHÉ MONÉTAIRE, CRÉANCES DES ET ENVERS LES BANQUES, AVOIRS PASSIFS

Les positions sont portées au bilan à leur valeur nominale. Pour les positions à risque, les provisions individuelles nécessaires ont été constituées. Les escomptes non encore acquis de même que les agios et disagios des prêts sur lettre de gage sont comptabilisés sous la position correspondante du bilan et réimputés pour la durée restante.

PRÊTS (CRÉANCES ENVERS CLIENTS ET CRÉANCES HYPOTHÉCAIRES)

Les positions Créances envers clients et Créances hypothécaires sont portées au bilan à leur valeur nominale. Les créances à risque, à savoir celles dont il est peu vraisemblable que le débiteur puisse faire face à ses futurs engagements, sont évaluées individuellement, réajustées et comptabilisées en conséquence. Les affaires hors bilan telles que promesses fermes ou garanties sont également incluses dans cette évaluation. Les prêts sont classés nommément comme présentant un risque dès que le paiement convenu du capital et/ou des intérêts est en souffrance depuis plus de 90 jours. Les intérêts en souffrance depuis plus de 90 jours sont considérés comme arriérés. Les intérêts arriérés et les intérêts jugés à risque ne sont plus perçus mais passés directement sous correctif des valeurs et provisions. Lorsque la récupération des intérêts est des plus douteuses, les prêts sont considérés comme crédits à intérêt zéro, un redressement ne paraissant pas probable (par exemple en cas de faillite du débiteur).

Les créances à risque sont évaluées à leur valeur de liquidation au même titre que les éventuelles garanties disponibles. Par valeur de liquidation, on entend la valeur réalisable après déduction des frais de dépôt et de liquidation.

Le correctif pour dépréciation d'actif est défini par la différence entre la valeur comptable de la créance et la valeur de liquidation de cette dernière en tenant compte de la réalisation des garanties éventuelles. Le correctif du montant restant est défini selon la probabilité de perte correspondant à la classe de solvabilité (rating) du débiteur.

Lorsqu'une créance est soit entièrement ou partiellement irrécupérable soit qu'un renoncement est convenu, la sortie de compte est effectuée à charge du correctif des valeurs et provisions. La récupération de créances ayant été précédemment sorties des comptes est créditée directement sous correctif des valeurs et provisions pour risques de perte.

En plus de l'évaluation individuelle des créances, des montants d'évaluation globale sont comptabilisés, prenant en considération les risques latents subsistant au jour du bilan. L'estimation est effectuée par classe de solvabilité (rating) sur la base de la plausibilité de perte.

En plus des évaluations globales, des réserves de fluctuation des risques de crédit sont constituées.

La Banque WIR répartit toutes les créances en douze classes de solvabilité. Des évaluations globales sont également définies en fonction des classes de risque. Les créances de la classe 1 présentent le risque le plus faible alors que la classe 12 réunit celles dont les risques sont les plus élevés. L'estimation est effectuée par classe de solvabilité (rating) sur la base de l'expérience historique d'un pool de données établi par plusieurs banques suisses de petite et moyenne importance.

En cas de disparition partielle ou totale du risque de perte, la provision constituée sera imputée aux nouveaux risques reconnus.

Les créances à risque sont reclassées à leur valeur intégrale lorsque le capital et les intérêts en souffrance ont à nouveau été remboursés et payés dans les délais contractuels et que les autres critères de solvabilité sont à nouveau remplis.

OPÉRATIONS DE MISE EN PENSION AVEC PAPIERS-VALEURS

Dans toutes les transactions engageant la banque, la partie cédante conserve le pouvoir de disposition économique sur les droits liés aux papiers-valeurs. Les créances/obligations sont garanties par des accords de marges. Ainsi seules les espèces échangées sont comptabilisées en bonne et due forme.

ÉTAT DES TITRES NÉGOCIABLES

Tous les titres négociables sont portés à l'état des titres et évalués à leur juste valeur (fair value). Une réserve de fluctuation jusqu'à concurrence de 25% de l'état des titres et devises a été constituée en couverture des risques inhérents au secteur des papiers-valeurs.

PLACEMENTS FINANCIERS

Les titres à intérêt fixe acquis dans le but de les conserver jusqu'à leur échéance sont évalués selon la méthode dite accruals basis. Les gains ou les pertes en intérêts réalisés du fait de la vente ou du remboursement des titres sont réajustés relativement à la durée résiduelle, à savoir jusqu'à leur échéance originelle.

Les autres placements financiers sont évalués selon le principe de la valeur minimale.

PARTICIPATIONS

La position Participations contient des titres de participation acquis dans un but d'investissement à long terme ainsi que revêtant un caractère infrastructurel pour la banque.

Ces titres sont évalués selon leur valeur d'acquisition ou valeur intrinsèque.

ACTIFS IMMOBILISÉS

Les investissements en actifs immobilisés sont activés et évalués selon le principe de la valeur d'acquisition quand ils sont utilisés durant plus d'un exercice et qu'ils dépassent la limite inférieure d'activation.

Les investissements en actifs existants sont activés lorsque de ce fait leur valeur de marché ou d'usage se trouve augmentée de manière pérenne ou que leur durée en est prolongée de façon considérable.

Les évaluations ultérieures des actifs immobilisés sont effectuées à la valeur d'acquisition sous déduction des amortissements cumulés. Les amortissements sont effectués sous forme d'amortissements ordinaires selon la durée d'utilisation des actifs. La stabilité des valeurs est vérifiée annuellement. Si ce contrôle révèle un changement de la stabilité ou une dépréciation, le résidu sera amorti méthodiquement jusqu'à la fin de l'utilisation ou sous forme d'amortissements extraordinaires. Les amortissements ordinaires et les éventuels amortissements extraordinaires sont comptabilisés dans le compte de résultats sous la position «Amortissements sur les actifs immobilisés». Si le motif de l'amortissement extraordinaire tombe, il est procédé au réajustement correspondant.

Les valeurs immatérielles – essentiellement les logiciels – sont comptabilisées directement dans le compte de résultats.

Les durées d'utilisation estimative des différentes catégories d'actifs immobilisés sont les suivantes:

– Immeubles, sans terrain	max. 50 ans
– Autres actifs immobilisés	max. 10 ans
– Projet Change, remplacement de la plateforme IT: * Licences, * Gestion de projet	max. 5 ans
– Autres installations d'informatique et de communication	max. 3 ans

Les gains réalisés du fait de la vente d'actifs immobilisés sont comptabilisés sous rubrique «Produits extraordinaires», les pertes subies sous position «Charges extraordinaires».

ACTIFS ET PASSIFS TRANSITOIRES, AUTRES ACTIFS ET PASSIFS

Les réajustements s'effectuent chaque trimestre. La comptabilisation des autres actifs et passifs est effectuée à leur valeur nominale en tenant compte des réajustements nécessaires qui eux sont portés au compte de résultats.

IMPÔTS

Les provisions appropriées pour les impôts directs sur le revenu et le patrimoine de l'exercice considéré sont constituées et passées au compte Passifs transitoire.

PRÉVOYANCE PROFESSIONNELLE

La banque a établi des plans de prévoyance en faveur du personnel. Ils sont organisés selon le système de la primauté des cotisations. Les montants imputés par la banque sont fixes et correspondent aux charges comptabilisées sous Frais de personnel. Tous les risques sont réassurés auprès de compagnies d'assurances. La banque dispose d'une réserve constituée par les contributions à titre gracieux de l'employeur. Aucune obligation n'est liée à la résiliation de contrats de travail ou à de futures réductions des contributions de prévoyance libre.

OBLIGATIONS ÉVENTUELLES

Les obligations et charges éventuelles figurent à leur valeur nominale dans les Affaires hors bilan. Pour les positions à risque, les réserves nécessaires sont constituées.

Préambule
Organisation
Du déroulement des affaires
Comptes annuels
Rapport de l'organe de révision
Adresses/Impressum

CORRECTIFS DES VALEURS ET PROVISIONS

Opérations de crédit

Conformément au principe de prudence, des correctifs des valeurs sont effectués et les provisions correspondantes ont été constituées pour tous les risques dépréciables de perte. Les correctifs globaux de valeurs pour les risques de perte, les réserves de fluctuation ainsi que les réserves pour les risques ordinaires figurent sous cette rubrique.

Divers

La banque constitue les réserves nécessaires pour tous les autres risques perceptibles ainsi que pour tous les projets de grande envergure.

L'état des correctifs des valeurs et des réserves fait l'objet de comptes séparés sous position Correctifs des valeurs et provisions.

RÉSERVES POUR LES RISQUES BANCAIRES GÉNÉRAUX

Sur le plan fiscal, les réserves pour les risques bancaires généraux de la Banque WIR forment aussi une part des capitaux propres et sont de ce fait déclarés intégralement.

INSTRUMENTS DÉRIVÉS

Les transactions effectuées dans le cadre des affaires commerciales sont évaluées à leur juste valeur (Fair value). Elles sont comptabilisées à titre de valeurs de remplacement positives ou négatives sous les autres actifs ou passifs. Les changements de valeur sont passés de l'état des titres à la position «Résultats des opérations commerciales», à savoir à la position «Résultats financiers». Des instruments dérivés producteurs d'intérêt peuvent être appliqués dans la gestion des actifs et des passifs en couverture des risques de changement des taux. Les résultats positifs de ces affaires de couverture sont comptabilisés comme résultats financiers. L'évaluation des résultats des instruments dérivés appliqués en gestion des actifs et des passifs est effectuée selon la méthode dite accruals basis. Les intérêts accumulés des positions de couverture sont comptabilisés selon le cas à l'actif ou au passif dans le compte régulateur.

MODIFICATION DES PRINCIPES FONDAMENTAUX D'ÉTABLISSEMENT DES COMPTES ET D'ÉVALUATION

Par rapport à l'exercice précédent, les principes fondamentaux d'établissement du bilan et d'évaluation n'ont pas été modifiés.

3.1 VUE D'ENSEMBLE DES GARANTIES SUR PRÊTS ET AFFAIRES HORS BILAN

Prêts	Garanties hypothécaires CHF/CHW	Autres garanties CHF/CHW	Sans garantie CHF/CHW	Total CHF/CHW
Créances envers clients CHW	38 667 935	122 306 243	51 877 011	212 851 189
Créances envers clients CHF	339 515 609	111 536 392	79 789 421	530 841 422
Créances hypothécaires CHW				
Immeubles locatifs	442 437 110			442 437 110
Immeubles administratifs et commerciaux	1 102 785			1 102 785
Artisanat et industrie	193 019 423			193 019 423
Autres	5 925 956			5 925 956
Créances hypothécaires CHF				
Immeubles locatifs	1 399 610 464			1 399 610 464
Immeubles administratifs et commerciaux	3 936 864			3 936 864
Artisanat et industrie	646 066 803			646 066 803
Autres	89 217 912			89 217 912
Total prêts exercice considéré	3 159 500 861	233 842 635	131 666 432	3 525 009 928
Total prêts exercice précédent	2 960 677 859	251 645 515	95 797 753	3 308 121 126

Affaires hors bilan

Engagements conditionnels CHF	1 359 100	3 245 000	1 000 000	5 604 100
Octrois irrévocables de crédits CHF	104 826 492		12 572 000	117 398 492
Obligations de paiement sur actions			3 712 800	3 712 800
Total hors bilan exercice considéré	106 185 592	3 245 000	17 284 800	126 715 392
Total hors bilan exercice précédent	71 742 817	500 000	15 130 000	87 372 817

Créances à risque	Endettement créancier brut CHF/CHW	Produit estimé de la réalisation des garanties CHF/CHW	Endettement créancier net CHF/CHW	Ajustement des valeurs CHF/CHW
Exercice considéré	65 485 395	51 292 129	14 193 266	9 835 697 ¹
Exercice précédent	55 163 835	39 193 714	15 970 121	8 322 569

¹ Le correctif pour dépréciation d'actif est défini par la différence entre la valeur comptable de la créance et la valeur de liquidation de cette dernière en tenant compte de la réalisation des garanties éventuelles. Il est procédé à un correctif du solde non couvert de la créance selon la probabilité de défaillance correspondant à la classe de risque (rating) du client.

3.2 VUE D'ENSEMBLE DE L'ÉTAT DES TITRES NÉGOCIABLES ET DES MÉTAUX PRÉCIEUX, DES PLACEMENTS FINANCIERS ET DES PARTICIPATIONS

3.2.1 ÉTAT DES TITRES ET MÉTAUX PRÉCIEUX NÉGOCIABLES

	Exercice considéré CHF	Exercice précédent CHF
Titres de créance		
cotés en Bourse	48 142 002	59 078 310
Titres de participation	85 842 722	74 764 772
– dont propres titres de participation	4 296 415	7 481 040
Total état des titres et métaux précieux négociables	133 984 724	133 843 082
– dont titres reconnus pour repo selon prescriptions de liquidités	48 142 002	50 127 258

3.2.2 PLACEMENTS FINANCIERS

	Valeur comptable Exercice considéré CHF	Valeur comptable Exercice précédent CHF	Juste valeur Exercice considéré CHF	Juste valeur Exercice précédent CHF
Titres de créance	220 698 877	302 681 085	225 959 775	311 136 706
– avec objectif de garde jusqu'à échéance	203 607 211	285 721 734	207 950 275	294 002 706
– dont comptabilisation selon principe de la valeur minimale	17 091 666	16 959 351	18 009 500	17 134 000
Titres de participation	4 063 891	2 606 147	4 063 891	2 606 147
Biens immobiliers	7 277 287	4 679 185	7 277 287	4 679 185
Total placements financiers	232 040 055	309 966 417	237 300 953	318 422 038
– dont titres reconnus pour repo selon prescriptions de liquidités	121 840 248	188 899 117	125 602 989	196 352 907

3.2.3 DONNÉES CONCERNANT LES PROPRES TITRES DE PARTICIPATION

	Nombre Exercice considéré	Nombre Exercice précédent	Valeur comptable Exercice considéré CHF	Valeur comptable Exercice précédent CHF
État initial		4 331		1 637 118
Achats				
Ventes		4 331		822 890
Amortissements				814 228
État final				

3.2.4 PARTICIPATIONS

	Valeur comptable Exercice considéré CHF	Valeur comptable Exercice précédent CHF
Sans valeur marchande	11 749 835	1 280 200

3.3 ÉTAT DES PRINCIPALES PARTICIPATIONS

Raison sociale, siège	Activité commerciale	Exercice considéré Capital CHF	Exercice considéré Quote-part %	Exercice précédent Quote-part %
Comptabilisé sous Participations:				
WIR Wirtschaftsring AG, Basel	aucune activité commerciale	100 000	100	100
IG Leasing AG	leasing biens d'investissements	1 500 000	50	

3.4 ÉTAT DES PLACEMENTS

	Valeur d'acquisition CHF	Amortissements cumulés CHF	Valeur comptable à la fin de l'exercice précédent CHF	Exercice considéré Restructuration CHF	Exercice considéré Investissements CHF	Exercice considéré Désinvestissements CHF	Exercice considéré Amortissements CHF	Valeur comptable à la fin de l'exercice CHF
Participations								
Minoritaires	1 180 360	160	1 180 200		13 469 635		3 000 000	11 649 835
Majoritaires	100 000		100 000					100 000
Total participations	1 280 360	160	1 280 200		13 469 635		3 000 000	11 749 835
Biens immobiliers								
Immeuble de la banque	28 001 393	17 457 577	10 543 816				428 800	10 115 016
Autres immeubles	43 441 753	13 251 077	30 190 676			732 000		29 458 675
Autres actifs immobilisés	18 281 458	4 064 823	14 216 634		222 332	13 294	3 682 690	10 742 982
Total biens immobiliers	89 724 603	34 773 477	54 951 125		222 332	745 295	4 111 490	50 316 673
Valeur d'assurance incendie des immeubles	66 641 000							
Valeur d'assurance incendie des autres actifs immobilisés	18 369 250							

3.5 AUTRES ACTIFS ET AUTRES PASSIFS

	Exercice considéré Autres actifs CHF/CHW	Exercice considéré Autres passifs CHF/CHW	Exercice précédent Autres actifs CHF/CHW	Exercice précédent Autres passifs CHF/CHW
Valeur de remplacement d'instruments financiers dérivés				
- contrats de courtiers				
- gestion structurelle du bilan	622 071	1 095 353	36 540	3 102 481
Impôts indirects	1 194 606	1 745 803	1 483 852	2 425 075
Comptes de compensation	1 294 222	1 516 935	22 768	52 193
Autres actifs et passifs		63 282		234 845
Total autres actifs et passifs	3 110 899	4 421 373	1 543 161	5 814 594

3.6 A) ACTIFS MIS EN GAGE OU CÉDÉS À TITRE DE COUVERTURE DE NOS PROPRES OBLIGATIONS AINSI QU'ACTIFS EN RÉSERVE DE PROPRIÉTÉ

	Exercice considéré Montant, à savoir valeur comptable CHF	Exercice considéré Dont mis à contribution CHF	Exercice précédent Montant, à savoir valeur comptable CHF	Exercice précédent Dont mis à contribution CHF
Actifs mis en gage				
Créances envers banques	62 699	62 699	62 699	62 699
Créances obligataires nanties ou cédées en immobilisation financière pour instruments dérivés	5 067 995		20 526 625	
Créances hypothécaires nanties ou cédées pour lettres de gage	687 016 551*	540 200 000	750 794 610*	533 200 000
Total actifs mis en gage	692 147 245	540 262 699	771 383 934	533 262 699

* Couverture prêts sur lettre de gage

3.6 B) AFFAIRES DE PRÊTS ET OPÉRATIONS DE MISE EN PENSION AVEC TITRES NÉGOCIABLES

	Exercice considéré CHF	Exercice précédent CHF
Créances en garantie courante concernant les opérations de securities lending et repurchase	120 000 000	97 000 000
Titres prêtés dans le cadre de securities lending ou borrowing ainsi que reçus lors d'opérations de reverse-purchase dont les droits de transmission ou de nantissement sont accordés de manière illimitée	120 011 185	97 039 418
- dont titres mis en nantissement ou transmis	-	-

3.7 OBLIGATIONS ENVERS NOS PROPRES INSTRUMENTS DE PRÉVOYANCE

Des instruments de prévoyance ont été aménagés pour la plupart des collaborateurs de la Banque WIR. Il s'agit de plans de prévoyance avec primauté des cotisations.

À l'exception des employés à temps partiel et des apprentis, tout le personnel de la banque est assuré auprès de deux fonds de prévoyance. L'âge de la retraite est fondamentalement atteint à 64 ans (personnel féminin) et 65 ans (personnel masculin). La possibilité d'une préretraite à partir de 60 ans est cependant prévue, cela moyennant une réduction de la rente. L'un des instruments assure les prestations avec un plafonnement de la rente, alors que le second assure la partie excédante. Tous les risques sont réassurés auprès de compagnies d'assurances. Une expertise technique a été effectuée. Le degré de couverture est de 101,9%.

	Exercice considéré CHF	Exercice précédent CHF
Réserve de cotisation de l'employeur	1 498 324	1 512 244

3.8 EMPRUNTS OBLIGATAIRES OUVERTS

	Année d'émission	Taux d'intérêt moyen pondéré %	Échéance	Montants ouverts Exercice considéré CHF	Montants ouverts Exercice précédent CHF
Banque des Lettres de Gage d'Établissements suisses de Crédit hypothécaire	2001-2012	2,21	2013-2033	540 200 000	533 200 000
Banque WIR soc. coopérative	2011-2012	1,92	2015-2021	45 000 000	15 000 000
Total emprunts obligataires ouverts				585 200 000	548 200 000

	Échéances						Total CHF
	2013 CHF	2014 CHF	2015 CHF	2016 CHF	2017 CHF	Après 2017 CHF	
Banque des Lettres de Gage d'Établissements suisses de Crédit hypothécaire	54 600 000	80 000 000	15 300 000	21 800 000	111 700 000	256 800 000	540 200 000
Banque WIR soc. coopérative			30 000 000			15 000 000	45 000 000

3.9 CORRECTIFS DES VALEURS ET PROVISIONS/ RÉSERVES POUR RISQUES BANCAIRES GÉNÉRAUX

	État à la fin de l'exercice précédent CHF	Utilisations conformes CHF	Modifications du but (réimputations) CHF	Rentrées inattendues, intérêts échus, diffé- rences de change CHF	Nouvelles contri- butions à charge du compte des résultats CHF	Liquidations au crédit du compte des résultats CHF	État à la fin de l'exercice considéré CHF
Correctifs des valeurs et provisions pour risques latents (ducroire et risques inhérents aux pays)	20 971 598	-2 526 409	3 014 535				21 459 724
Autres provisions	71 051 431		-3 014 535			800 000	67 236 896
Total correctifs des valeurs et provisions selon bilan	92 023 029	-2 526 409				800 000	88 696 620
Réserves pour risques bancaires généraux	78 000 000				13 500 000		91 500 000

3.10 CAPITAL SOCIAL

	Exercice considéré Valeur nominale CHF	Exercice considéré Nombre de titres	Exercice considéré Capital donnant droit au dividende CHF	Exercice précédent Valeur nominale CHF	Exercice précédent Nombre de titres	Exercice précédent Capital donnant droit au dividende CHF
Capital social						
Capital de la coopérative	17 680 000	884 000	17 680 000	17 680 000	884 000	17 680 000
Total capital social	17 680 000	884 000	17 680 000	17 680 000	884 000	17 680 000

3.11 PROVENANCE DES FONDS PROPRES

	CHF
Fonds propres au début de l'exercice considéré	
Capital social versé	17 680 000
Réserves générales légales	148 561 830
Réserves d'apports en capital	84 316 775
Réserves pour risques bancaires généraux	78 000 000
Bénéfice sur bilan	12 182 293
Total fonds propres au début de l'exercice considéré (avant répartition du bénéfice)	340 740 898
+ Autres allocations	13 500 000
- Dividende et autres versements des réserves d'apports en capital	7 823 400
+ Bénéfice de l'exercice considéré	12 641 641
Total fonds propres à la fin de l'exercice considéré (avant répartition du bénéfice)	359 059 139
dont Capital social versé	17 680 000
Réserves générales légales	148 561 830
Réserves d'apports en capital	76 493 375
Autres réserves	12 000 000
Réserves pour risques bancaires généraux	91 500 000
Bénéfice sur bilan	12 823 934

3.12 STRUCTURE DES ÉCHÉANCES DES ACTIFS D'EXPLOITATION, DES PLACEMENTS FINANCIERS ET DES CAPITAUX ÉTRANGERS

Actifs d'exploitation	À vue CHF/CHW	Remboursable CHF/CHW	Durée dans les 3 mois CHF/CHW	Durée de 3 mois à 12 mois CHF/CHW	Durée de 12 mois à 5 ans CHF/CHW	Durée de plus de 5 ans CHF/CHW	Immobilisé CHF/CHW	Total CHF/CHW
Liquidités	17 757 672							17 757 672
Créances envers banques	8 891 563	19 374 216			62 699			28 328 478
Créances envers clients CHW		212 851 189						212 851 189
Créances envers clients CHF	14 982 444	431 066 398	11 311 198	18 670 099	47 447 861	7 363 422		530 841 422
Créances hypothécaires en CHW		642 485 274						642 485 274
Créances hypothécaires en CHF	3 585 694	479 572 798	100 428 885	251 135 551	1 103 628 404	200 480 711		2 138 832 043
État des titres et métaux précieux négociables	133 984 724							133 984 724
Placements financiers	19 006 688		46 054 101	27 795 324	121 906 655	10 000 000	7 277 287	232 040 055
Total actifs d'exploitation exercice considéré	198 208 785	1 785 349 875	157 794 184	297 600 974	1 273 045 619	217 844 133	7 277 287	3 937 120 857
Total actifs d'exploitation exercice précédent	188 947 491	1 739 800 106	242 862 054	298 319 499	1 160 425 576	180 690 223	4 679 185	3 815 724 134
Capitaux étrangers								
Obligations envers banques	120 574 847				30 000 000			150 574 847
Obligations envers clients CHW						769 876 621		769 876 621
Obligations envers clients CHF sous forme d'épargne et de placements		1 779 231 301						1 779 231 301
Autres obligations financières envers clients en CHF	208 645 807		4 966 000	15 467 000	33 459 000	5 740 000		268 277 807
Emprunts et prêts gagés			35 000 000	19 600 000	258 800 000	271 800 000		585 200 000
Total capitaux étrangers exercice considéré	329 220 654	1 779 231 301	39 966 000	35 067 000	322 259 000	1 047 416 621		3 553 160 576
Total capitaux étrangers exercice précédent	265 828 907	1 746 577 340	50 782 000	128 375 000	222 453 000	1 027 268 389		3 441 284 636

3.13 CRÉANCES ET CHARGES ENVERS LES SOCIÉTÉS ASSOCIÉES ET LES MEMBRES DES ORGANES INTERNES

	Exercice considéré CHF/CHW	Exercice précédent CHF/CHW
Crédits aux membres des organes internes	16 823 923	20 119 206

Transactions envers les personnes proches

Les crédits susmentionnés concernent des créances envers les membres du conseil d'administration, des cadres supérieurs de la direction ainsi que de l'organe interne de révision et se compose comme suit pour l'exercice considéré:

	Exercice considéré CHF/CHW	Exercice précédent CHF/CHW
Limites des comptes courants/crédits et prêts à des conditions analogues à celles pratiquées pour les tierces personnes	15 986 080	16 812 026
Limites des comptes courants/crédits et prêts (CHW) sans intérêt	837 843	1 607 180
Prêts avec réduction de 1% du taux d'intérêt		1 700 000

Les obligations (prêts sur compte courant/compte de placement) envers les organes ne sont pas accordées à des taux préférentiels et s'élevaient à CHF 1 182 779 à fin 2012 (année précédente: CHF 992 882)

Les autres transactions (essentiellement trafic de paiements) avec des personnes proches sont traitées aux mêmes conditions que celles appliquées aux tiers.

3.14 RÉPARTITION DU BILAN INTÉRIEUR ET ÉTRANGER

Actifs	Exercice considéré Intérieur CHF/CHW	Exercice considéré Étranger CHF/CHW	Exercice précédent Intérieur CHF/CHW	Exercice précédent Étranger CHF/CHW
Disponibilités	17 757 672		20 843 090	
Créances envers banques	28 328 478		42 950 418	
Créances envers clients CHW	212 755 432	95 757	221 218 831	158 980
Créances envers clients CHF	530 746 487	94 935	507 949 096	89 764
Créances hypothécaires CHW	642 473 274	12 000	660 003 495	18 000
Créances hypothécaires CHF	2 138 295 587	536 456	1 918 232 260	450 700
État des titres et métaux précieux négociables	55 796 917	78 187 807	50 602 357	83 240 725
Placements financiers	192 985 491	39 054 564	229 466 900	80 499 518
Participations	11 749 835		1 280 200	
Actifs immobilisés	50 316 673		54 951 125	
Actifs transitoires	10 380 091		12 648 482	
Autres actifs	3 110 899		1 543 161	
Total actifs	3 894 696 836	117 981 519	3 721 689 415	164 457 687

Passifs

Obligations envers banques	150 574 847		127 545 847	
Obligations envers clients en forme d'épargne et de placements	1 757 259 332	21 971 969	1 726 217 344	20 359 995
Obligations envers clients CHW	767 168 035	2 708 586	789 204 211	3 070 178
Obligations envers clients CHF	266 043 423	2 234 384	224 794 344	1 892 716
Emprunts et prêts gagés	585 200 000		548 200 000	
Passifs transitoires	7 340 647		6 283 945	
Autres passifs	4 421 373		5 814 595	
Correctifs des valeurs et provisions	88 696 620		92 023 029	
Réserves pour risques bancaires généraux	91 500 000		78 000 000	
Capital social	17 680 000		17 680 000	
Réserves légales	225 055 205		232 878 605	
Autres réserves	12 000 000			
Report du bénéfice	182 293		195 186	
Bénéfice de l'exercice	12 641 641		11 987 107	
Total passifs	3 985 763 416	26 914 939	3 860 824 213	25 322 889

3.15 ACTIFS SELON LES PAYS/GROUPES DE PAYS

Actifs	Exercice considéré en chiffres CHF/CHW	Exercice considéré %	Exercice précédent en chiffres CHF/CHW	Exercice précédent %
Suisse	3 894 696 836	97,06	3 721 689 415	95,77
Pays de l'UE	45 472 585	1,13	88 484 194	2,28
États-Unis et Canada	10 319 809	0,26	8 551 953	0,22
Japon	3 380 296	0,08	3 301 118	0,08
Australie	1 468 685	0,04	8 951 052	0,23
Norvège	40 652 863	1,01	40 177 258	1,03
Venezuela	4 992 052	0,12	4 989 724	0,13
Autres	11 695 229	0,29	10 002 388	0,26
Total actifs	4 012 678 355	100,00	3 886 147 102	100,00

3.16 BILAN SELON LES PRINCIPALES MONNAIES

Actifs	CHF/CHW	EUR	USD	NOK	GBP	AUD	YEN	Autres
Disponibilités	17 757 672							
Créances envers banques	7 085 929	570 560	4 582 473	14 884	15 115 986	15 694	941 058	1 894
Créances envers clients CHW	212 851 189							
Créances envers clients CHF	530 841 422							
Créances hypothécaires CHW	642 485 274							
Créances hypothécaires CHF	2 138 832 043							
État des titres et métaux précieux négociables	64 004 277	5 856 096	14 840 501	40 652 863	1 450 107	1 468 685	3 380 296	2 331 899
Placements financiers	231 583 032		457 023					
Participations	11 749 835							
Actifs immobilisés	50 316 673							
Actifs transitoires	10 312 282	20 906	37 790				8 654	459
Autres actifs	3 055 292	16 548	39 059					
Total actifs bilan	3 920 874 920	6 464 110	19 956 846	40 667 747	16 566 093	1 484 379	4 330 008	2 334 252
Droits de livraison relatifs aux opérations de caisse, devises à terme, options de devises								
Total actifs	3 920 874 920	6 464 110	19 956 846	40 667 747	16 566 093	1 484 379	4 330 008	2 334 252
Passifs								
Obligations envers banques	150 574 847							
Obligations envers clients sous forme d'épargne et de placements	1 779 231 301							
Obligations envers clients CHW	769 876 621							
Obligations envers clients CHF	268 277 807							
Emprunts et prêts gagés	585 200 000							
Passifs transitoires	7 340 647							
Autres passifs	4 421 373							
Correctifs des valeurs et provisions	88 696 620							
Réserves pour risques bancaires généraux	91 500 000							
Capital social coopératif	17 680 000							
Réserves légales générales	225 055 205							
Autres réserves	12 000 000							
Report du bénéfice	182 293							
Bénéfice de l'exercice	12 641 641							
Total passifs	4 012 678 355							
Obligations de livraison relatifs aux opérations de caisse, devises à terme, options de devises								
Total passifs	4 012 678 355							
Position nette par monnaie	-91 803 435	6 464 110	19 956 846	40 667 747	16 566 093	1 484 379	4 330 008	2 334 252

4.3 PRODUITS DÉRIVÉS OUVERTS

	Produits commerciaux Valeur positive de remplacement CHF	Produits commerciaux Valeur négative de remplacement CHF	Produits commerciaux Volume des contrats CHF	Hedging Valeur positive de remplacement CHF	Hedging Valeur négative de remplacement CHF	Hedging Volume des contrats CHF
Produits porteurs d'intérêt						
Swaps	622 071	1 095 353	750 000 000			
Titres de participation/Indices						
Futures			32 952 385			
Total avant prise en considération des contrats de netting exercice considéré	622 071	1 095 353	782 952 385			
Total avant prise en considération des contrats de netting exercice précédent	36 540	3 102 481	164 750 072			
	Valeurs positives de remplacement (cumul)			Valeurs négatives de remplacement (cumul)		
Total après prise en considération des contrats de netting exercice considéré					473 282	
Total après prise en considération des contrats de netting exercice précédent					3 065 941	

5.2 ANALYSE DU RÉSULTAT DES TRANSACTIONS SUR TITRES NÉGOCIABLES ET SUR LES PROPRES POSITIONS

	Exercice considéré	Exercice précédent
Résultat des transactions sur les parts ordinaires de la Banque WIR	30 450	-217 683
Résultat des autres opérations sur titres	4 740 997	-19 786 011
Total du résultat des transactions sur titres négociables et propres positions	4 771 447	-20 003 694

5.3 ANALYSE DES FRAIS DU PERSONNEL

	Exercice considéré	Exercice précédent
Salaires: jetons de présence et rémunérations fixes aux instances bancaires, traitements et allocations	22 435 855	22 440 418
AVS, AI, AC et autres allocations légales	1 799 914	1 855 122
Contributions fonds de prévoyance du personnel, prévoyance cadres	2 702 846	2 721 472
Autres charges de personnel	960 972	864 607
Total frais du personnel	27 899 587	27 881 619

5.4 ANALYSE DES FRAIS GÉNÉRAUX D'EXPLOITATION

	Exercice considéré	Exercice précédent
Frais de locaux	1 804 633	1 385 590
Frais d'informatique, de machines, de mobilier, de véhicules et d'autres équipements ainsi que frais de leasing	6 038 429	4 587 134
Autres charges d'exploitation	10 030 643	10 218 398
Total frais généraux d'exploitation	17 873 705	16 191 122

5.5 EXPLICATIONS RELATIVES AUX RECETTES ET CHARGES EXTRAORDINAIRES, AUX PRINCIPALES LIQUIDATIONS DE RÉSERVES LATENTES ET AUX RÉSERVES POUR RISQUES BANCAIRES GÉNÉRAUX

Les recettes extraordinaires de CHF 3,3 millions sont essentiellement dues:

- pour CHF 2,2 millions à la vente de biens immobilisés
- pour CHF 0,8 millions à la liquidation de réserves latentes

Les dépenses extraordinaires de CHF 16,5 millions consistent essentiellement en:

- CHF 13,5 millions alloués aux réserves pour risques bancaires généraux
- amortissement de CHF 3 millions sur la participation IG Leasing AG

6 PUBLICATION DES FONDOS PROPRES SELON DIRECTIVE

6.1 APPROCHES UTILISÉES

La Banque WIR a procédé à la conversion selon les nouvelles directives relatives aux fonds propres (Bâle II), entrées en vigueur le 1^{er} janvier 2008 la première fois pour le 31 mars 2008.

Selon les accords de Bâle II, la Banque WIR dispose d'un choix de différentes approches pour la publication des fonds propres relativement aux risques de crédit, de marché et opérationnels. La Banque WIR a fait le choix suivant:

Risques de crédit

- Produits dérivés: méthode des risques de marché
- Transactions adossées: approche de substitution
- Ratings externes: si disponibles, ratings de Moody's et Standard Et Poor's pour les classes de positions Gouvernement centraux et banques centrales, Banques et négociants en valeurs mobilières, Entreprises et Autres établissements
- Netting: Netting se limite aux possibilités de calcul prévues par la loi. Pas d'éventuelles conventions de netting disponibles actuellement.

Risques du marché:

- Risques de marché: standard

Risques opérationnels:

- Indicateurs de base

6.2 FONDOS PROPRES POUVANT ÊTRE PRIS EN COMPTE ET REQUIS

	Exercice considéré CHF	Exercice considéré CHF	Exercice précédent CHF	Exercice précédent CHF
Fonds de base brut (compte tenu des propres titres de participation à déduire)		351 103 140		332 917 498
Autres éléments pouvant être déduits des fonds de base		5 755 000		520 100
Fonds de base pouvant être pris en compte		345 348 140		332 397 398
Fonds propres complémentaires et supplémentaires		19 717 322		21 036 716
Autres déductions du capital complémentaire, supplémentaire et du capital total		5 755 000		520 100
Fonds propres pouvant être pris en compte		359 310 462		352 914 014
Risques de crédit (selon standards suisses)		165 439 372		160 001 338
Risques sans contrepartie (selon standards suisses)		19 086 125		20 348 880
Risques de marché (selon standards suisses)		22 596 992		20 936 991
- sur instruments à taux d'intérêt	369 240		932 242	
- sur titres de participation	13 047 409		10 765 397	
- sur devises et métaux précieux	9 180 343		9 239 352	
Risques opérationnels (selon indicateurs de base)		10 005 545		10 309 574
Déductions des fonds propres requis		3 291 655		3 474 028
Fonds propres requis		213 836 379		208 122 755
Taux de couverture fonds propres		168%		170%
Ratio BRI (fonds propres pouvant être pris en compte)		13,44%		13,57%

RAPPORT DE L'ORGANE DE RÉVISION

À L'ASSEMBLÉE GÉNÉRALE DE LA BANQUE WIR SOC. COOPÉRATIVE

RAPPORT RELATIF AUX COMPTES ANNUELS

En notre qualité d'organe de révision, nous avons examiné les comptes annuels de la Banque WIR soc. coopérative ci-annexés, arrêtés au 31 décembre 2012 et comprenant le bilan, le compte des résultats, le compte de flux de capitaux et les annexes.

RESPONSABILITÉ DU CONSEIL D'ADMINISTRATION

Le conseil d'administration assume la responsabilité de l'élaboration des comptes annuels en conformité avec les dispositions de la loi et les statuts. Cette responsabilité comprend l'organisation, l'implémentation et le maintien d'un système interne de contrôle en relation avec l'établissement d'un rapport annuel de gestion se devant de ne point comporter d'anomalies significatives, conséquences d'indications inexactes dues à des violations ou des erreurs. Ceci étant, le conseil d'administration dispose du libre choix quant à l'application de méthodes comptables adéquates ainsi qu'aux critères d'évaluation appropriés.

RESPONSABILITÉ DE L'ORGANE DE RÉVISION

Notre responsabilité consiste, sur la base de notre vérification, à émettre une appréciation sur les comptes annuels. Nous avons procédé à notre vérification en conformité avec la loi suisse et les normes de révision reconnues en Suisse. Ces normes requièrent de planifier et de réaliser la vérification de manière telle que des anomalies significatives dans les comptes annuels puissent être constatées avec une assurance raisonnable.

Une vérification comporte la réalisation de sondages et d'appréciations des éléments probatoires des valeurs et indications fournies par les comptes annuels. Le mode de vérification est laissé au libre choix des réviseurs. Il comprend une évaluation des risques d'anomalies significatives dans les comptes annuels, conséquences de violations ou d'erreurs. Lors de l'évaluation de ces risques, l'examineur tient compte du système interne de contrôle, ceci dans la mesure où ce dernier présente une importance pour l'élaboration des comptes annuels, pour déterminer les circonstances de la révision, non pas cependant pour fournir une opinion sur l'efficacité

du système interne de contrôle. La vérification comporte une évaluation de la conformité des méthodes comptables appliquées, de la plausibilité des estimations effectuées ainsi qu'une appréciation de la présentation générale des comptes annuels. Nous estimons que notre vérification constitue une base suffisante pour former notre jugement.

APPRÉCIATION

Selon notre appréciation, les comptes annuels arrêtés au 31 décembre 2012 sont conformes à la loi suisse et aux statuts.

RAPPORT DE RÉVISION SELON LES PRESCRIPTIONS COMPLÉMENTAIRES LÉGALES

Nous attestons que nous remplissons les exigences légales de qualification conformes à la Loi sur la surveillance de la révision (LSR) et d'indépendance (art. 906 conjointement avec art. 728 CO et art. 11 LSR) et qu'aucun élément n'existe influençant notre indépendance.

Conformément aux dispositions de l'al. 1, ch. 3 de l'art. 728a CO et des normes suisses 890 de la profession, nous confirmons l'existence d'un système interne de contrôle organisé par l'administration pour l'élaboration des comptes annuels.

De plus, nous confirmons que la proposition concernant l'emploi du bénéfice résultant du bilan est conforme à la loi suisse et aux statuts, et nous recommandons d'approuver les comptes annuels soumis.

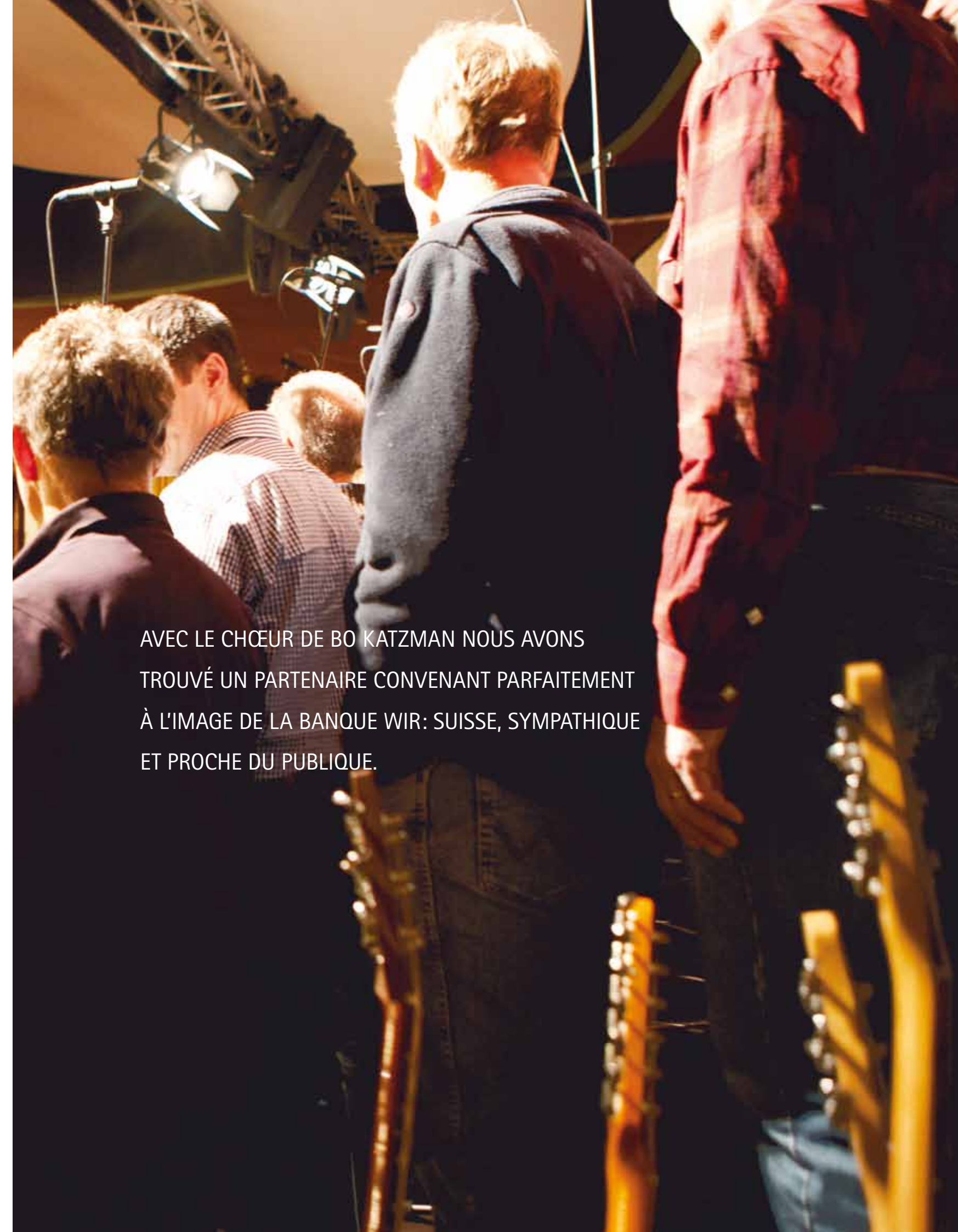
DELOITTE AG

Rolf Schönauer
Expert-réviseur agréé

Bâle, le 28 mars 2013

Cornelia Herzog
Experte-réviseur agréée
Réviseur responsable





AVEC LE CHŒUR DE BO KATZMAN NOUS AVONS
TROUVÉ UN PARTENAIRE CONVENANT PARFAITEMENT
À L'IMAGE DE LA BANQUE WIR: SUISSE, SYMPATHIQUE
ET PROCHE DU PUBLIQUE.

ADRESSES

LAUSANNE

3, rue du Simplon
1006 Lausanne

LUCERNE

Obergrundstrasse 88
6005 Lucerne

BÂLE (SIÈGE PRINCIPAL)

Auberg 1
4002 Bâle

SAINT-GALL

Blumenbergplatz 7
9001 Saint-Gall

BERNE

Helvetiastrasse 35
3000 Berne 6

ZURICH

Rötélstrasse 37
8042 Zurich

LUGANO

Riva Caccia 1
6900 Lugano

COIRE (AGENCE)

Alexanderstrasse 24
7001 Coire

Tél. 0848 947 948

Fax 0848 947 942

info@wir.ch

www.banquewir.ch

IMPRESSUM

Rédaction: Banque WIR, communication

Layout: fischerundryser, Bâle

Photos: fischerundryser, Bâle

Impression: Binkert Druck AG, Laufenburg

Tirages: français: 600 exemplaires
allemand: 3500 exemplaires

