

Banque



PLUS



**Les sons qui font
l'Engadine**

Des lieux et des sonorités à découvrir

De Fiesch à La Punt

L'étape reine du Tour de Suisse 2023 à parcourir en faisant honneur aux hôtels et aux restaurants sur le trajet

Les secours volants

Des drones sauvent la vie de faons

Sommaire

Page 10

Si voler n'est pas une option, où trouver l'argent? Une planification intelligente vous permet de parvenir à accumuler les fonds propres nécessaires pour acquérir la maison de vos rêves dans un délai raisonnable.



Page 14

La présence de huit jours en tant que Premium Partner du Tour de Suisse a permis à la Banque WIR de bénéficier de ce qui aura sans doute été la plus importante attention du public de toute son histoire – sur place et à la télévision.

Page 30

Vous plairait-il d'assister à un spectacle de la nature qui mugit dans vos oreilles, s'amuse à vous tremper jusqu'aux os et dont la force fait presque tomber à la renverse ses observateurs? Voilà une expérience à vivre en un seul et même endroit – une chute d'eau.



- 4 Marc Reimann prend la présidence du conseil d'administration**
Assemblée générale de la Banque WIR
- 7 Le magazine Plus et son audience**
Résultats du sondage
- 8 La Banque WIR atteint un nouveau record en nageant à contre-courant**
- 10 Épargner pour devenir propriétaire: comment s'y prendre?**
Conseils de Sandra Schwenn
- 12 La maison bleue**
Rubrique de Karl Zimmermann
- 14 Banque WIR «on tour»**
Bonne visibilité de la Banque WIR lors du Tour de Suisse
- 18 «L'ambiance était vraiment impressionnante»**
Interview de Reto Etter, responsable événements, Banque WIR
- 20 De Fiesch à La Punt**
Trois cols en direction de La Punt
- 26 Les sons qui font l'Engadine**
Des lieux et des sonorités à découvrir
- 30 Les plus belles chutes d'eau**
- 36 Les secours volants**
Des drones sauvent la vie de faons
- 40 Concours**
- 41 Regrettez maintenant, payez plus tard!**
Colonne de Willi Näf
- 42 Cartoon**

La maison bleue

Éditorial



Lorsqu'il est question d'accession à la propriété immobilière, une préparation orientée à long terme, une analyse approfondie de la situation et des accords clairs sont indispensables.

Le droit d'un propriétaire de pouvoir disposer à sa guise des éléments de sa propriété est inscrit dans le Code civil et représente l'un des droits les plus importants pour les citoyens suisses. On oublie parfois que ce droit de libre disposition doit s'exercer «dans les limites imposées par le droit». Ainsi, cet été, dans un village de Thurgovie, le propriétaire d'une ferme de 300 ans d'âge, protégée et constituant un témoin historique précieux, a entièrement détruit le bâtiment sans disposer d'un permis de démolition correspondant. Il doit désormais supporter une amende et les coûts de la reconstruction. Dans le village de Steinen, dans le canton de Schwyz, trois maisons de bois datant de l'époque de la fondation de la Confédération ont été démolies tout à fait légalement en 2013. En 2017, le gouvernement cantonal schwytois a une nouvelle fois autorisé la démolition de maisons construites il y a plus de 700 ans à Steinen. Patrimoine Suisse et le service des monuments historiques ont bien tenté de protester, mais il aura fallu l'intervention du Département fédéral de l'intérieur pour imposer une interdiction de démolir. Avec succès puisque aujourd'hui, après six ans, une chose est certaine: le nombre de maisons situées en Suisse et remontant à l'époque de la bataille de Morgarten demeure pour l'instant à environ 30 bâtiments.

Alors qu'à Steinen, il s'agissait tout simplement de conserver un groupe de maisons en bois unique en son

genre dans toute l'Europe, un litige à Köniz portait sur la question beaucoup plus banale de savoir si, et dans quelle mesure, la façade blanche d'une maison peut être légèrement teintée de bleu (p. 12). Au cours de ces dernières années, d'autres maisons bleues (Bremgarten), respectivement rouges (Horgen) et oranges (Bienne) ont poussé des voisins et des autorités à réagir. Dans tous les cas de figure, ni le bon sens, ni diverses pétitions, ni l'excuse que l'on avait juste voulu tenter d'importer l'insouciance orange de Norvège dans le quartier si triste n'auront porté leurs fruits: la fraction blanche a toujours fini par s'imposer.

Lorsqu'il est question d'accession à la propriété immobilière, une préparation orientée à long terme, une analyse approfondie de la situation et des accords clairs sont indispensables. Un jour ou l'autre, cela concernera également la couleur de la façade. Tout au début cependant, ce sont les réflexions financières qui sont déterminantes, à moins qu'on ait hérité, gagné ou dérobé le capital nécessaire (p. 10).

Daniel Flury
Rédacteur en chef

La nouvelle composition du conseil d'administration. Rangée arrière, depuis la droite: Marc Reimann (président), Germann Wiggli, Christoph Lenz et Michael Benes (nouveau). Rangée avant, depuis la gauche: Heinz Fuchs, Chantal Lutz (nouvelle) et Philipp Berger.

Photos: Foto Frutig Bern



Marc Reimann prend la présidence du conseil d'administration de la Banque WIR

Les élections du conseil d'administration ont occupé une place centrale lors de l'assemblée générale de la Banque WIR: Marc Reimann succède à Karin Zahnd Cadoux en tant que président du conseil d'administration. Les nouveaux élus sont Chantal Lutz et Michael Benes. La distribution d'un dividende de 10,75 CHF a obtenu le consensus. Par ailleurs, une modernisation des statuts a été votée, laquelle permettra à l'avenir la tenue d'assemblées générales virtuelles et par correspondance.

Pour la première fois depuis 2019, l'assemblée générale de la Banque WIR s'est tenue en présentiel, au centre des congrès de la Foire de Bâle. Au titre de l'exercice 2022, la banque coopérative 100% suisse avait déjà annoncé au mois de février une augmentation des bénéfices (qui s'élèvent à 15,7 millions de francs), une forte croissance des crédits ainsi qu'un total du bilan ayant atteint un nouveau record (6,05 milliards de francs). «Précisément dans ce contexte difficile marqué par les turbulences politiques et économiques, notre efficacité opérationnelle a de nouveau fait ses preuves, et nous avons de quoi en être fiers», a déclaré le CEO de la Banque WIR, Bruno Stiegeler.

Étant donné la robustesse des résultats enregistrés depuis plusieurs années, l'assemblée générale a approuvé le dividende de 10,75 CHF proposé par le conseil d'administration. Comme lors des années précédentes, la distribution prendra la forme d'un dividende optionnel («dividende avec réinvestissement» ou dividende en espèces). Son rendement s'élève à 2,3% si l'on utilise l'option du dividende en espèces comme base de calcul. Si les bons de participation se trouvent dans la fortune privée, la distribution est exonérée d'impôts. Le cours des bons de

participation a augmenté de 9,3% au cours des douze derniers mois.

La présidente sortante du conseil d'administration, Karin Zahnd Cadoux, avait déjà annoncé au mois de mars 2022 que, pour des raisons personnelles, elle ne briguerait pas un autre mandat lors de l'AG 2023. Les votants ont suivi les recommandations du conseil d'administration et ont élu Marc Reimann comme nouveau président, avec une majorité écrasante. Âgé de 42 ans, M. Reimann siège au conseil d'administration de la Banque WIR depuis 2013 et en assure la vice-présidence depuis 2021. L'entrepreneur et directeur de Zirkumflex AG à Cham connaît parfaitement les défis de la base de clients de la Banque WIR et soutient les PME de divers secteurs en tant que conseiller d'entreprise depuis 2018.

Pour M. Reimann, les piliers d'un avenir durable et du succès de la Banque WIR sont posés: «C'est grâce à une combinaison optimale de facteurs multiples que nous marquons des points, parmi lesquels figurent des valeurs traditionnelles, une politique de risque saine qui privilégie une croissance qualitative, la différenciation par l'établissement de relations d'affaires nouvelles, numériques, et



CEO Bruno Stiegeler.



Démissionnaire pour raisons personnelles: Karin Zahnd Cadoux.



Départ en raison de la limitation de la durée du mandat: Kornel Tinguely.



L'assemblée générale a eu lieu au Centre des congrès de Bâle.

la structure agile de notre entreprise, axée sur les clients PME et privés. Toutes ces composantes s'additionnent et il en résulte une relation d'égal à égal avec notre clientèle.»

En raison de la limitation de la durée des mandats des membres du conseil d'administration, il a également fallu trouver un successeur à Kornel Tinguely. Le conseil d'administration de la Banque WIR accueille donc Chantal Lutz et Michael Benes. Chantal Lutz (32 ans) compte parmi les avocates du cabinet Domenig & Partner Rechtsanwältin AG situé à Berne, lequel se spécialise dans le droit technologique. Michael Benes (47 ans) a un diplôme d'économiste d'entreprise et d'expert-comptable/réviseur. La réélection des membres actuels du conseil d'administration Germann Wiggl (depuis 2019), Heinz Fuchs, Christoph Lenz (tous deux depuis 2021) et Philipp Berger (depuis 2022) a été incontestée.

De plus, l'assemblée générale a voté une modification des statuts qui permettra à l'avenir les variantes de vote par correspondance et de l'assemblée générale virtuelle. «C'est une avancée dans l'air du temps et tournée vers l'avenir qui simplifiera la participation des membres de la coopérative aux décisions», commente la présidente sortante Karin Zahnd Cadoux.



Rapports annuels numériques de la Banque WIR

● Daniel Flury

Le magazine Plus et son audience

La Banque WIR voulait en savoir davantage quant à la façon dont le magazine destiné à la clientèle est perçu auprès de la clientèle privée et a donc invité, cet été, les lecteurs de cette publication à participer à un sondage en ligne. Le résultat peut-être le plus réjouissant de ce sondage: 80% des destinataires du magazine Plus le lisent et la majorité d'entre eux pour une durée située entre 15 et 30 minutes.

Environ la moitié des 25000 clients privés de la Banque WIR ont reçu, aux mois de mai et de juin, un courriel de la Banque WIR les priant de participer à un sondage «Findmind» anonyme relatif au magazine Plus destiné à la clientèle de la Banque WIR. Précisément 7% des personnes contactées – 908 personnes – ont dûment rempli le questionnaire, ce dont nous tenons à les remercier très cordialement. Ce taux de réponse très satisfaisant pour un sondage en ligne permet de tirer de précieuses conclusions représentatives pour une éventuelle future conception de l'information destinée à la clientèle.

Le fait que 80% des participants au sondage lisent effectivement le magazine Plus est très réjouissant. Les 20% qui ne le lisent pas ont été priés d'expliquer les raisons expliquant leur abstinence. La majorité – environ 27% – manque tout simplement de temps pour le faire, 17,5% indiquent ne lire aucun magazine de manière générale, 5,5% capitulent devant l'ampleur des 40 pages. 40% des non-lecteurs ne s'intéressent pas aux contenus ou considèrent que ces derniers ne sont pas suffisamment attrayants. 10% citaient d'autres raisons. Revenons aux lecteurs: selon le sondage, 57% des lecteurs consacrent 15 à 30 minutes au magazine Plus, un quart d'entre eux y consacrent moins de 15 minutes et 18% même jusqu'à une heure. En règle générale, le magazine n'est lu que par son destinataire (52%). 30% des destinataires le transmettent ensuite à quelqu'un d'autre du ménage ou hors du ménage, 5% à plus d'une seule personne.

Pour quelles raisons lit-on le magazine Plus? Un quart des lecteurs apprécient les informations relatives à la banque, respectivement le choix de sujets relatifs à l'économie et à la société. 18% recherchent des conseils utiles, 13% trouvent que les contenus sont divertissants et 17% se sentent simplement valorisés.

Le magazine Plus paraît deux fois par an, en octobre et en avril. Cette cadence satisfait 39% des lecteurs, 41% préférant quatre éditions par année et 6%, une édition mensuelle. De l'autre côté de l'échelle, 13% déclarent qu'une seule édition annuelle leur suffirait.

Le but d'un magazine destiné à la clientèle est, entre autres, de renforcer le lien unissant l'entreprise et ses clients. Ce but n'est atteint qu'en partie: seule une petite majorité (52%) considère que le magazine permet de renforcer le lien avec la Banque WIR et seul un quart des lec-

teurs considèrent que le lien avec la banque pourrait pâtir du fait que le magazine Plus soit remplacé par un autre canal de communication.

Le média imprimé reste populaire

Dans ce cas, quel canal de communication alternatif devrait-on choisir? À peine 27% optent pour une newsletter envoyée par courriel, 19% voudraient lire le magazine Plus sous forme «d'e-paper» numérique et 16% se contenteraient d'informations publiées sur le site Web. Cependant, le magazine imprimé reste le canal le plus populaire avec presque 30% des avis exprimés. On ne peut le nier: globalement, 70% des personnes interrogées peuvent imaginer une publication sous forme numérique (de la «newsletter» jusqu'au site Web, en passant par un format de blog sur blog.wir.ch et Facebook). Des critiques répétées concernaient l'envoi à double du magazine à une autre personne du ménage qui est également cliente WIR. Notre recommandation: désabonnez-vous du magazine que vous recevez en trop: wir.ch/contact.

● Daniel Flury

Clientèle bien informée

Dans le cadre du sondage relatif au magazine, nous avons posé plusieurs questions de portée plus générale. Nous voulions ainsi savoir à quel point les clients sont satisfaits de la Banque WIR. Résultat: 39% d'entre eux se disent très satisfaits, 53% satisfaits, 7% moyennement satisfaits et seulement 1% insatisfaits. Le degré d'information offre une image similaire: 59% des participants au sondage considèrent qu'ils sont bien informés des produits et des prestations de services de la banque, 20% même très bien informés, 14% moyennement informés et tout de même encore 5% suffisamment informés. Ils ne sont que 1% à considérer être insuffisamment informés. Rappelons qu'il est possible de s'abonner, sur le site Web de la Banque WIR (tout en bas, à droite), à une information relative aux taux d'intérêt.

La Banque WIR atteint un nouveau record en nageant à contre-courant

En 2023, la Banque WIR se trouve en bonne posture: au cours des six premiers mois, la forte croissance qu'elle a connue sur le plan des crédits hypothécaires et des fonds de la clientèle a fait fortement grimper le total de son bilan, qui s'établit à 6,3 milliards de francs. Le bénéfice qui en résulte s'élève à 11 millions de francs.

La Banque WIR enregistre un premier semestre 2023 réjouissant: la banque coopérative 100% suisse affiche une nette croissance tant sur le plan des crédits hypothécaires qu'au niveau des fonds de la clientèle. Le total du bilan atteint ainsi 6,3 milliards de francs, un nouveau record dans l'histoire de l'entreprise, qui fêtera bientôt ses 89 ans d'existence. Le bénéfice qui en résulte s'élève à 11 millions de francs. «Ce qui nous réjouit le plus, c'est que la Banque WIR parvient à ce résultat alors qu'elle offre à sa clientèle des conditions qui vont à l'encontre de ce que proposent ses concurrentes», commente le CEO, Bruno Stiegeler. «Contrairement à ce que l'on observe couramment dans le secteur financier, nous avons rigoureusement répercuté la hausse progressive des taux de la Banque nationale suisse sur nos produits d'épargne et de prévoyance. Nous nageons également à contre-courant en ce qui concerne les crédits dans le domaine des hypothèques du marché monétaire, pour lesquels nous appliquons un mécanisme de taux d'intérêt transparent très favorable à la clientèle.»

L'introduction du «compte d'épargne plus», assorti d'un taux d'intérêt de 1,8%, le plus haut de Suisse, constitue un bon exemple de ces pratiques. Elle a engendré une hausse de 3,4% des dépôts de la clientèle, qui se chiffrent, à la fin du semestre, à 4,4 milliards de francs. «Par notre politique de taux d'intérêt, nous tenons la promesse inhérente à notre mission: offrir d'excellentes conditions pour l'épargne et la prévoyance», poursuit Bruno Stiegeler. Du côté de l'actif du bilan, les créances hypothécaires progressent de 3,8%, pour atteindre 4,6 milliards de francs. «Au vu de notre politique de prise de risques prudente, il s'agit là d'une croissance d'une

grande qualité», précise le CFO, Mathias Thurneysen. Cela se reflète également dans le mix de refinancement équilibré composé de fonds de la clientèle et d'emprunts sur lettre de gage.

En ce qui concerne les hypothèques du marché monétaire, la Banque WIR avait opté, lors de l'adoption du taux d'intérêt de référence suisse Saron en février 2020, pour la méthode de calcul «Last Reset», la plus transparente, avec laquelle l'impact de l'ajustement du Saron sur le débit des intérêts est différé: «Nos clientes et clients connaissent le taux d'intérêt au début de chaque trimestre et ne subissent aucun décompte rétroactif», explique Bruno Stiegeler. Conjugée aux excellentes conditions offertes sur les produits d'épargne et de prévoyance et à la hausse des coûts de refinancement (par exemple pour les emprunts sur lettre de gage), l'application de cette méthode de calcul entraîne un recul léger et attendu du résultat net des opérations d'intérêts: baissant de 3,4%, celui-ci se chiffre à 31,9 millions de francs.

Comme d'habitude, la base de capital de la Banque WIR dépasse largement les exigences réglementaires: mesuré sur la base des prescriptions en matière de fonds propres en vertu des Accords de Bâle III, le ratio de la BRI se situe au 30 juin à 15,8% (valeur cible réglementaire: 12,2%), et le ratio de levier à 8,6% (valeur cible réglementaire: 3,0%). «La Banque WIR est très saine et extrêmement solide», souligne Mathias Thurneysen.

Un point de vue que partagent les bailleurs de fonds: malgré la grande volatilité du marché, le cours du bon de



Le siège principal de la Banque WIR à Bâle.

Photo: Michael Hochreutener

participation a augmenté de 3,2% depuis le début de l'année, pour s'établir à 480 CHF – sans tenir compte de la distribution d'un dividende de 10,75 CHF (rendement: 2,2%) par titre approuvée par l'assemblée générale au début du mois de juin.

VIAC poursuit sur sa lancée favorable: au 30 juin, la première solution de prévoyance en titres entièrement numérique de Suisse compte quelque 82 700 clientes et clients (+4,6% depuis le début de l'année). Les actifs sous gestion («assets under management») s'élèvent à 2,6 milliards de francs, ce qui correspond à une nouvelle hausse, de 19%, depuis le début de l'année. «Ces chiffres ont aussi un effet durable sur nos revenus», indique le CFO. La Banque WIR et l'équipe VIAC ont par ailleurs décidé d'élargir encore ce modèle fructueux. «L'année prochaine, la plateforme sera étendue à l'épargne-titres libre», révèle Bruno Stiegeler.

Ce projet, de même que ceux mis en œuvre dans le cadre du développement stratégique agile, comme les innovations dans le domaine de la monnaie complémentaire, la modernisation systématique de l'infrastructure informatique, par exemple la concrétisation de la stratégie cloud, ainsi que la première collaboration, très réussie, de la banque avec le Tour de Suisse, dont elle était Premium Partner, ont occasionné une hausse des charges de biens et services de près de deux millions de francs (+15%). L'accroissement des charges de personnel s'explique par l'augmentation de 2,5% de la masse salariale, qui avait été annoncée avec le résultat annuel, et par la réussite du recrutement et de la nomination de collaborateurs aux postes vacants.

Malgré une nouvelle diminution des frais pour l'épargne-titres prévoyance numérique VIAC et le ralentissement persistant des opérations avec la monnaie complémentaire WIR, le résultat des opérations de commissions et de prestations de services est resté pratiquement identique. En outre, le désinvestissement progressif des positions de négoce, qui avait été annoncé dès l'année dernière, est terminé. «Le résultat global de la Banque WIR est désormais plus prévisible», commente Mathias Thurneysen.

Pour le deuxième semestre, la Banque WIR s'attend à ce que les opérations d'intérêt se montrent solides. Même si le contexte demeure complexe, Bruno Stiegeler table sur une croissance saine pour l'exercice 2023: «Nous voulons continuer d'étayer notre position en tant que banque d'épargne et de prévoyance ainsi que partenaire de financement dans la construction et l'immobilier.»

Par ailleurs, la Banque WIR allégera ses structures et ses processus au 1^{er} janvier 2024: Alexander Rohrbach (40 ans) et Andreas Rogler (52 ans) représenteront alors les domaines qu'ils dirigent, à savoir respectivement Banking Operations et IT & Services, au directoire restreint. Ils rejoindront ainsi les membres actuels du directoire, Bruno Stiegeler (58 ans, CEO), Matthias Pfeifer (41 ans, Clientèle entreprises et particuliers) et Mathias Thurneysen (38 ans, CFO).

Épargner pour devenir propriétaire: comment s'y prendre?



Plus on peut investir de fonds propres, plus la charge mensuelle relative au financement est faible.

Si voler n'est pas une option, où trouver l'argent? Une planification intelligente vous permet de parvenir à accumuler les fonds propres nécessaires pour acquérir la maison de vos rêves dans un délai raisonnable.

Il y a autant de résidences de rêve qu'il y a d'individus, car chacun rêve différemment. L'un peut rêver d'un loft en plein centre-ville tandis que l'autre aspire à acquérir une maison familiale à la campagne. En règle générale, il faut toujours prévoir un apport en fonds propres équivalent à 20 % du prix d'achat. Selon vos revenus ou vos garanties disponibles, il est possible que votre banque vous accorde un prêt d'un montant supérieur à 80 % du prix d'achat. Pour autant, gardez à l'esprit que vous devrez maintenir votre niveau de revenu sur le long terme. Plus votre apport de fonds propres est élevé, moins votre financement pèsera sur vos revenus mensuels. Il est impératif de vous aménager une certaine flexibilité, car les revenus de votre foyer peuvent baisser suite à une naissance, une formation, une reconversion ou un départ à la retraite.

Constituer vos fonds propres

Alors, comment parvenir à développer ses fonds propres dans un délai raisonnable? Après tout, vous souhaitez acquérir votre bien avant de partir à la retraite! Ici, il convient de faire les bons choix en matière de placements. En la matière, l'offre sur le marché est très vaste, mais tous ne sont pas nécessairement lucratifs. Les comptes d'épargne ou de placement à terme s'accompagnent souvent d'un délai de résiliation long et n'offrent pas la flexibilité nécessaire. Malgré cela, les gains qu'ils génèrent sont en outre plutôt modérés, ce qui pourrait repousser l'atteinte de vos objectifs à un futur encore plus lointain.

Utiliser vos avoirs de prévoyance

La voie royale pour augmenter vos fonds propres réside dans l'utilisation de votre pilier 3a (prévoyance indivi-



Photo: iStock Sandra Schwenn.

duelle liée). Cet avoir bénéficie d'un taux d'intérêt plus rémunérateur que celui d'un compte d'épargne; de plus, les cotisations peuvent être déduits des impôts. Cependant, vous n'avez pas le droit de simplement puiser sur votre compte 3a pour vous acheter une nouvelle voiture, par exemple. En revanche, et c'est là votre objectif, cet avoir peut être utilisé pour acquérir votre résidence principale. Cela vaut donc la peine d'alimenter un compte de pilier 3a en y versant les montants maximaux autorisés. Certaines personnes utilisent également des fonds issus de leur pilier 2a (caisse de pension) en vue de l'acquisition de leur bien, avec les conséquences négatives que cela implique sur la prévoyance vieillesse. Il convient de combler ces lacunes avant le départ à la retraite. Sur ce sujet, faites-vous conseiller par un expert.

Actions, obligations et compagnie

Spéculer en bourse dans le but de développer vos fonds propres n'est pas vraiment souhaitable: en effet, qui veut obtenir des rendements élevés doit aussi pouvoir supporter de fortes pertes. De plus, il est possible que le bien de vos rêves se présente à vous plus tôt que prévu. Dans cette situation, vous devez être en mesure de puiser dans vos fonds propres dans un délai raisonnable, et

les ventes de titres précipitées constituent rarement une bonne stratégie et peuvent s'accompagner de pertes. Pour développer vos fonds propres dans un intervalle temporel donné, il convient donc d'adopter une stratégie prudente, avec des rendements plus faibles, mais sûrs.

Avance d'hoirie, donation ou prêt

Souvent, les parents aident leurs enfants par le biais d'une avance d'hoirie ou d'une donation. Pour respecter les dispositions légales, vous devriez vous faire accompagner par un conseiller juridique. Il convient notamment de veiller au respect des réserves héréditaires destinées aux frères et sœurs. En outre, dans certains cantons, les avances d'hoirie et les donations sont imposables. Les possibilités de financement d'une résidence principale sont donc aussi nombreuses qu'elles sont complexes. Quoi qu'il en soit, n'hésitez pas à contacter votre banque pour vous faire conseiller. Elle vous montrera comment atteindre vos objectifs en matière d'épargne.

● Sandra Schwenn, responsable conseils de crédit Banque WIR



Bleu ou blanc? Un voisin «a vu rouge» et les autorités de Köniz lui ont donné raison.

Photo: Reto Etter

La maison bleue

Les commissions de construction sont chargées de la préservation des sites construits et c'est très bien comme ça. Néanmoins, je me permets aujourd'hui de remettre quelque peu en question cette pratique.

En effet, que dire des cas où les commissions de construction autorisent la construction d'immeubles particulièrement laids qui témoignent d'une avarice et d'un manque de goût tout à fait déprimants de la part du maître de l'ouvrage alors qu'elles font montre d'une absurdité tatillonne, par exemple lors de rénovations de bâtiments privés. Tout cela au nom de la «préservation des sites construits». Un article du 4 mai dernier, paru dans le «Bund», relate un tel exemple: une maison située à Köniz est-elle blanche ou bleue?

Dans l'exemple cité, le propriétaire immobilier en question doit effectivement repeindre sa toute nouvelle façade – dans une nuance de blanc différente.

Que s'est-il passé?

En 2020, le propriétaire du bâtiment décide de procéder à une rénovation énergétique de l'enveloppe de son bâtiment – en particulier pour le bien de l'environnement, comme il le souligne. Concrètement, il s'agit d'équiper le bâtiment d'une meilleure isolation extérieure et de nouvelles fenêtres afin d'obtenir une meilleure efficacité énergétique. L'objectif du projet de rénovation était en particulier de fournir une contribution à la lutte contre le changement climatique.

Après les travaux, le propriétaire du bâtiment fait peindre sa façade, qui était entièrement blanche à l'origine, d'une couleur blanche avec une légère nuance de bleu. Les volets, bleu foncé à l'origine, sont peints en blanc parfaitement pur. Or, un voisin n'arrive pas à s'habituer à la nouvelle couleur du bâtiment et en dénonce le propriétaire à la commune de Köniz. Cette dernière procède à un contrôle sur site – et arrive à la conclusion que la couleur retenue est trop moderne pour ce bâtiment datant des années 1920 méritant une protection particulière et qu'elle n'est donc pas souhaitable.

L'autorité considère que la façade n'est pas blanche comme l'indique la demande de permis de construire, mais bleu clair. Les volets entièrement blancs ne se distinguent dès lors pas suffisamment par rapport à la couleur de la façade. La commune demande au propriétaire de repeindre la façade et les volets dans la couleur d'origine alors même que le service de protection du patrimoine considère dans sa prise de position que la peinture est toujours de couleur blanche.

L'article constate à raison qu'un manque de bon sens a finalement débouché sur une véritable pantalonnade.

Je constate que dans les agglomérations, de plus en plus de précieuses surfaces de terre agricole sont sacrifiées pour la construction de centres commerciaux et de places de parking (par exemple pour des filiales Landi, une entreprise qui appartient aux agriculteurs!). Il est vrai que l'on pourrait se lamenter de la tristesse et de la laideur de certaines localités. Les faubourgs sont de plus en plus défigurés par des immeubles sans âme qui sont tout simplement laids ou, dans le meilleur des cas, sans aucun intérêt, un peu comme des paquets de chips placés n'importe où, sans aucune considération pour leur environnement. Une question d'esthétique? Que nenni! Pour échapper à ce dilemme, nous préférons transformer les anciens centres de nos villes en musées inhabitables pour que les touristes puissent au moins faire des selfies kitsch alors même que de plus en plus d'habitants doivent quitter le centre-ville, ce qui rend impossible une vie moderne dans un environnement que l'on tente pourtant, et à raison, de préserver.

Sérieusement: la mise en place d'un cadre de vie à la fois attrayant et esthétique n'exige pas de régulations datant d'avant-hier. Il faut pour cela une bonne portion de bon sens, des compromis intelligents et une prise d'humour. C'est la seule façon de créer un environnement qui soit non seulement beau, mais également vivable.

Comment parviendrons-nous donc à pousser les commissions de la construction, les autorités et les voisins jaloux à adopter ces valeurs?

Mon conseil: essayer de discuter avec les voisins et les commissions avant de prendre une décision et tenter de comprendre leurs objections! Expliquer les motivations! Parfois, une communication franche et ouverte permet de clarifier des malentendus et de mieux se comprendre mutuellement.

Par ailleurs, je recommande aux commissions de la construction et à nos autorités de suivre un cours accéléré en matière de bons sens, de médiation et d'esprit communautaire.

Qui sait? Peut-être qu'une communication ouverte, de l'humour et un peu de créativité permettront effectivement de changer certaines choses!

● *Karl Zimmermann*

Banque WIR «on tour»

Bonne visibilité de la Banque WIR lors du Tour de Suisse

La présence de huit jours en tant que Premium Partner du Tour de Suisse a permis à la Banque WIR de bénéficier de ce qui aura sans doute été la plus importante attention du public de toute son histoire – sur place et à la télévision.

La Banque WIR était présente, particulièrement bien en vue, dans les zones de départ et d'arrivée avec sa tente et ses portails gonflables. C'est aussi là qu'était placée la publicité périmétrique qui était également répartie sur l'ensemble du trajet de l'étape en question alors que le logo de la Banque WIR était visible lors de la présentation des coureurs cyclistes et bien entendu également lors des remises de prix et des interviews. Ce logo aura été tout particulièrement présent lors de la remise du maillot du prix de la montagne présenté par la Banque WIR. Les coureurs auront pu enfiler ce dernier dès le premier jour du tour, le contre-la-montre à Einsiedeln – bien qu'aucun classement du prix de la montagne n'était encore établi à ce moment-là. C'est ainsi le Belge Remco Evenepoel, donné comme favori pour la victoire finale, qui aura été désigné pour l'endosser. Ce dernier a terminé second au contre-la-montre, six secondes derrière le premier vainqueur du Tour, Stefan Küng.

Tant pour les nombreux spectateurs présents au bord de la route que pour les collaborateurs de la Banque WIR qui s'étaient engagés à l'occasion du Tour de Suisse, la distribution de divers cadeaux publicitaires dans la tente et depuis les véhicules d'accompagnement aura constitué un moment fort de cette journée. Les bouteilles à boire et les chewing-gums ont vite trouvé preneurs. «Nous avons entièrement atteint notre objectif, dès le premier jour – positionner la Banque WIR comme LA banque pour les fonds d'épargne et de prévoyance en Suisse» résume Reto Etter qui a dirigé les différentes équipes de la Banque WIR du 11 au 18 juin. Vous trouverez sur les pages suivantes quelques impressions de la première journée du Tour de Suisse, le contre-la-montre à Einsiedeln du 11 juin, récoltées par notre photographe Raffi Falchi.

● Daniel Flury



Remco Evenepoel était le premier porteur du maillot du prix de la montagne présenté par la Banque. Il célèbre l'événement avec deux clients de la Banque WIR.



La tente, le véritable cœur de la présence de la Banque WIR lors du Tour de Suisse.



Le message de la Banque WIR: chez nous, les fonds d'épargne et de prévoyance sont en de bonnes mains.



Des cadeaux publicitaires ont été distribués dans la tente et depuis les véhicules d'accompagnement.





La zone d'arrivée à Einsiedeln.

«L'ambiance était vraiment impressionnante»

Pour la Banque WIR, le sponsoring du maillot du prix de la montagne et l'encadrement du Tour de Suisse qui y était lié auront représenté une tâche très complexe au niveau de l'organisation et de la logistique. Reto Etter, responsable des manifestations organisées par la Banque WIR, a joué le rôle de coordinateur. Il dresse un bilan très positif de cette expérience.



Ils faisaient partie de l'équipe de la Banque WIR qui a accompagné le Tour de Suisse 2023 (depuis la g.): Olivier Garnier, Koni Rüegg (externe), Reto Etter, Sina Ulmann, Ramon Zenhäusern (as du slalom, champion du monde, médaillé olympique), Amandine Flubacher, Daniel Derron (externe), Leonardo Norambuena et Franco Marvulli (ancien cycliste de piste, multiple champion du monde et médaillé olympique). Photo: m&ad

Pendant le Tour de Suisse, ton équipe et toi-même étiez en route dix jours de suite. Quel aura été pour vous le principal défi à relever?

Reto Etter: La mise en œuvre en pratique de notre planification préalable de personnel et de logistique aura certainement représenté le principal défi à relever. Nous n'avions aucune expérience dans ce domaine et devons donc nous attendre à de nombreuses surprises. Au niveau de la logistique, il aura fallu tenir compte du fait qu'une partie de l'équipe devait toujours être présente au départ – pour

gérer les manifestations destinées aux clients et assurer notre présence dans la colonne publicitaire –, alors que la deuxième partie de l'équipe était en charge de la mise en place du stand promotionnel et des manifestations pour les clients à l'arrivée. Il fallait également ne pas sous-estimer le transport et la distribution des cadeaux publicitaires. De plus, nous voulions garantir que notre équipe de commercialisation puisse en tout temps disposer de bonnes photos et vidéos pour pouvoir préparer des reportages de toute première actualité.

Compte tenu de l'expérience de cette année, quels sont les éléments qui vont changer en 2024 et quels sont ceux qui ont fait leurs preuves?

De nombreuses activités mises en œuvre ont parfaitement fonctionné. Il est certain que nous resterons le partenaire du maillot du prix de la montagne car ce dernier assure une grande visibilité à la Banque WIR. Du point de vue de la marque, l'acquisition d'une tente gonflable pour l'organisation des manifestations aura été une excellente décision et avec un peu de routine, les durées de mise en place et de démontage vont se réduire de plus en plus. Nous voudrions également conserver les deux véhicules dans la colonne publicitaire. Un certain potentiel d'optimisation existe dans l'organisation interne, en ce qui concerne la répartition des responsabilités ou encore lors de la planification de la logistique liée au personnel – où peut-on idéalement passer la nuit? – et au matériel – quel matériel commander à quel moment, pour quel endroit et en quelles quantités? Il va de soi qu'il est également possible d'adapter encore la communication tant interne qu'externe pour améliorer encore la combinaison des différents canaux.

Quel feed-back avez-vous reçu des clients invités?

Le sondage auprès de la clientèle est encore en cours mais de nombreux conseillers à la clientèle ont reçu des retours très positifs quant aux manifestations organisées pour les clients. Grâce à l'engagement du multiple champion du monde de cyclisme de piste Franco Marvulli en tant qu'hôte lors des manifestations organisées pour les clients, il aura été possible de fournir de nombreuses informations de base qui ont suscité un très vif intérêt.

Quelles ont été les réactions du public au fait que la Banque WIR est sponsor Premium du Tour de Suisse?

Sur le stand ou dans la colonne publicitaire, nous avons entendu plusieurs fois des gens dire: «Ah, la Banque WIR existe toujours!» Cela montre à quel point il est important de montrer la Banque publiquement. Le Tour de Suisse nous permet de le faire, ce qui était bien notre objectif lors de la signature de notre engagement.

De nombreux fans de cyclisme ne savaient pas que la Banque WIR propose également des produits destinés aux clients privés. Par conséquent, nous avons bien fait de concentrer notre communication sur les produits d'épargne et de prévoyance de la Banque WIR.

Quel effet le décès de Gino Mäder a-t-il eu sur l'ambiance dans le public?

Il y a eu un cumul d'événements intervenus dans cet intervalle de temps. Dans la nuit précédant la nouvelle du décès de Gino, la montagne a fini par s'effondrer dans le village grison de Brienz, ce qui a totalement modifié l'étape. Le départ de la 6^e étape a dû être déplacé de La Punt à Coire étant donné qu'il n'était plus possible d'emprunter le col de l'Albula. C'est pendant cette opération qu'est tombée la



Ils ont gagné le maillot du prix de la montagne sponsorisé par la Banque WIR: la Suisse Elise Chabbey et le Hollandais Pascal Eenkhoorn.

Photos: Sam Buchli, Buchli Fotografie

nouvelle du décès et la décision a donc été prise de ne faire parcourir à vélo par les équipes que les derniers kilomètres de l'étape en hommage à Gino et de les faire passer ensemble la ligne d'arrivée. Là-bas, l'ambiance était vraiment impressionnante et les spectateurs présents sur le site ont fait preuve d'une remarquable compassion.

Le Tour de Suisse s'est alors poursuivi dans une ambiance qui n'était bien entendu plus du tout euphorique. Décision a également été prise de renoncer à de grandes festivités liées au Tour de Suisse. Le long du parcours, il y avait encore des spectateurs, mais le bruit était assez limité.

Au niveau du public, y a-t-il une différence entre le Tour de Suisse des hommes et le Tour de Suisse Women?

Les deux premiers jours du Tour de Suisse Women sont identiques aux deux derniers jours du Tour de Suisse des hommes et il est donc possible de tirer profit des infrastructures pour les deux catégories. Sur le parcours, le nombre de spectateurs était un peu moins élevé pour les femmes mais au départ et à l'arrivée, on ne sentait presque pas de différence. Je pense que le cyclisme féminin deviendra de plus en plus populaire, en particulier grâce à des athlètes aussi marquantes que Marlen Reusser. Cependant, il est presque obligatoire que des Suissesses concourent dans le peloton pour la victoire d'une étape ou la victoire globale pour que ce sport puisse continuer à se développer.

● Interview: Daniel Flury



Trois cols en direction de La Punt

Lors de l'édition 2023 du Tour de Suisse, l'étape reine menant de Fiesch à La Punt aura été décisive pour le prix de la montagne des hommes. Rien d'étonnant à cela puisque les coureurs ont dû surmonter trois cols, un défi que le Hollandais Pascal Eenkhoorn a relevé avec bravoure. Il est ainsi parvenu à défendre le maillot du prix de la montagne sponsorisé par la Banque WIR jusqu'à l'arrivée à Abtwil. Parcourons encore une fois le trajet de l'étape reine – sans contraintes de temps et en nous concentrant sur les attractions touristiques, les diverses activités et l'offre hôtelière et gastronomique de clients WIR!



Le col de la Furka avec le glacier du Rhône.

Photos: iStock

Pour parcourir à notre tour cette fameuse étape reine du Tour de Suisse, chacun peut bien entendu choisir librement le véhicule qui lui convient le mieux: le vélo, la moto ou la voiture.

Fiesch

Le village de Fiesch, situé au pied de l'Eggishorn, dans la partie supérieure de la vallée du Rhône, est le point de départ de l'étape reine longue de 211 kilomètres (étape 5 du Tour de Suisse 2023). Depuis ici, il serait possible de faire un petit détour à Zermatt à bord du chemin de fer Matterhorn-Gotthard mais pourquoi ne pas profiter de l'endroit pour faire une petite excursion jusqu'au sommet de l'Eggishorn à bord du téléphérique? En effet, ce que l'on peut y voir depuis les quatre plates-formes panoramiques proposées fait partie de la région Jungfrau-Aletsch-Bietschhorn appartenant au patrimoine mondial de l'UNESCO, à savoir le glacier d'Aletsch dans toute sa longueur de 20 kilomètres (encore), la Place de la Concorde et les triplés que sont les sommets Eiger, Mönch et Jungfrau.

De retour à Fiesch, il existe diverses possibilités de se restaurer ou de passer la nuit. Il y aurait par exemple l'**hôtel et restaurant Park**, à quelques minutes à pied de la station de téléphérique de Fiesch (WIRmarket.ch > Park Fiesch; 100% WIR), où l'on finira agréablement la journée au restaurant ou sur la terrasse. L'**hôtel et restaurant Alpenblick** (WIRmarket.ch > Alpenblick Fiesch; 50% WIR) propose une cuisine locale et des offres promotionnelles adaptées aux quatre saisons comprenant toujours l'accès au secteur de détente et de remise en forme avec sa piscine couverte, son sauna et son hammam aromatique. Le vacancier sera également très bien accueilli au **Berghotel Derby** trois étoiles (WIRmarket.ch > Derby; 100% WIR). 40 lits sont à disposition dans 19 chambres pour un prix débutant à 65 francs. Après le petit déjeuner dans l'un de ces hôtels, on poursuit la route en direction de Gluringen. Si vous ne souffrez pas de vertige, faites donc une halte près du pont suspendu Fürgangen – Mühlebach! Ce dernier surplombe le Rhône encore jeune à une hauteur de plus de 90 mètres et mène les randonneurs à Mühlebach, une localité dont le centre villageois en bois est le plus ancien de Suisse.

Les hôtels et restaurants WIR sur le trajet de l'étape reine du Tour de Suisse 2023 qui mène de Fiesch à La Punt



Gluringen

À Gluringen, nous visons l'**hôtel et restaurant Tenne** (WIRmarket.ch > Tenne Gluringen; 50% WIR). Le départ des sentiers de randonnée et l'accès aux remontes-pentes et aux pistes de ski de fond en hiver se trouvent pratiquement devant l'établissement et en font ainsi un point de départ idéal pour les activités extérieures dans la vallée de Conches. L'air alpin revigorant, quant à lui, suscite très rapidement faim et soif et les offres culinaires servies sur la terrasse, au restaurant et au «Piocher», un petit restaurant distingué par 13 points Gault Millau, permettent de se restaurer comme il se doit. Ce dernier ne compte toutefois que quatre tables! Autre point fort pour les gourmets et amateurs de bonne chère: la carte des vins et ses 120 crus provenant de vigneron valaisans. Toutes les chambres de l'hôtel Tenne sont équipées de lits doubles, un supplément de 20 francs étant facturé pour un usage individuel en plus du prix pour chambre double qui peut aller de 80 à 140 francs, un copieux petit déjeuner étant inclus dans ce prix.

Oberwald

La route de la Furka que nous empruntons depuis notre départ à Fiesch, mène à Oberwald. Là, au pied des cols alpins du Grimsel, de la Furka et du Nufenen, nous découvrons l'**hôtel et restaurant Furka** (WIRmarket.ch > Furka; 50% WIR). Cette année, l'établissement célèbre son 175^e anniversaire, ce qui explique le prix actuel d'un café crème ou d'un espresso de 1.75 CHF. Il y a trois ans, l'hôtel a subi des travaux de transformation qui ont donné l'occasion d'intégrer à la construction du granit et du bois issus de la vallée de Conches et de réaliser un assainissement énergétique: en lieu et place de mazout, l'établissement est aujourd'hui chauffé par la chaleur récupérée provenant du tunnel de la Furka. Désormais, les clients utilisent l'ancien espace réservé à la citerne à mazout en tant que dépôt de skis et de vélos. Précisons que là aussi, les clients ont un accès direct aux pistes de fond et aux pistes cyclables!

Il n'y a donc plus aucun prétexte pour rester inactif: même si vous vous êtes déplacé jusqu'ici en voiture, mettez-vous en selle et partez à la découverte des environs. Oberwald bénéficie d'ailleurs d'environ 285 jours ensoleillés par année! Autre choix possible, le **Sporthotel et restaurant Oberwald** (WIRmarket.ch > Sporthotel Oberwald; 50% WIR). Avec sa devise «Sortez de l'hôtel et profitez de la nature!», le Sporthotel fait honneur à son nom. N'oublions pas que la vallée de Conches vous propose 170 kilomètres de pistes de ski alpin et 100 kilomètres de pistes de ski de fond. En hiver, il est également possible de faire des excursions en raquettes alors qu'en été, il s'agira essentiellement de randonnées pédestres, de virées en VTT, d'alpinisme, de golf, de rafting ou de canoë.



Si les vacances actives ne parviennent toujours pas à vous enthousiasmer, que diriez-vous de passer de la voiture ou de la moto au chemin de fer à vapeur? Ce dernier est le chemin de fer à vapeur le plus haut d'Europe et circule entre Realp et Oberwald en franchissant le col de la Furka à une altitude de 2120 mètres. Que vous dégustiez une raclette à bord au cours des mois d'août et de septembre ou que vous participiez à une course nostalgique au mois d'octobre: le tracé de montagne du chemin de fer à vapeur de la Furka (dfb.ch) a de quoi satisfaire tous les goûts et tous les budgets.

Mentionnons également à Oberwald le **restaurant et hôtel Ahorni** (WIRmarket.ch > Ahorni; 50% WIR) dont l'assortiment comprend, pendant la saison de fonctionnement du chemin de fer à vapeur, un plat du jour pour seulement 19 francs. Là aussi, l'accent est mis sur les activités en extérieur. Ainsi, en hiver, les débutants peuvent s'inscrire à un cours d'initiation au ski de fond alors que les avancés peuvent réserver un cours de ski de fond afin d'améliorer leur technique.

Andermatt

Après avoir franchi le col de la Furka, nous nous retrouvons à Realp, dans le canton d'Uri. Notre prochain objectif n'est autre qu'Andermatt dont l'importance internationale a considérablement augmenté au plus tard depuis les investissements consentis par Samih Sawiri dans les infrastructures touristiques. Nous allons toutefois rester conventionnels et nous arrêter au **restaurant et hôtel Schweizerhof** (WIRmarket.ch > Schweizerhof Andermatt; 20% WIR). Construit au début du XX^e siècle, le

«Schweizerhof» fait partie des plus anciens hôtels de la localité. Il dispose de 28 chambres et d'un restaurant avec une salle à manger de plus de 100 ans d'âge (comportant jusqu'à 100 places) qui accueille également les clients qui ne logent pas à l'hôtel. «Que ce soit en été ou en hiver, il règne toujours à Andermatt une activité intense», affirme le site Web de l'hôtel. Randonnées pédestres, VTT, grimpe, vol en parapente, golf, pêche ou tennis – une chose est certaine: à Andermatt, on ne s'ennuie jamais.

4700 mètres de dénivelé

La Banque WIR sera jusqu'en 2025 le sponsor du maillot rouge du prix de la montagne du Tour de Suisse. Ce maillot est attribué après chaque étape. Cette année, c'était avant tout l'étape 5 – l'étape reine – qui avait un caractère de montagne particulièrement prononcé: sur le trajet de 211 kilomètres menant de Fiesch à La Punt, il fallait franchir les cols de la Furka, de l'Oberalp et de l'Albula avec un dénivelé total de 4700 mètres. L'Espagnol Juan Ayuso a parcouru l'étape en 5 heures et 23 minutes, en devançant d'une demi-seconde le Danois Mattias Skjelmose qui a finalement gagné le Tour trois étapes plus tard avec une avance confortable de 9 secondes, devant Ayuso. Le maillot du prix de la montagne de l'étape reine est revenu au Hollandais Pascal Eenkhoorn qui ne l'a plus lâché jusqu'à la fin.



Le chemin de fer à vapeur de la ligne de montagne de la Furka circule entre Oberwald et Realp.

Rueras

Nous poursuivons néanmoins notre voyage pour atteindre les Grisons. Pour cela, nous franchissons le col de l'Oberalp et arrivons à Rueras (Sedrun/Tschamut). Ici, nous nous arrêtons dans un véritable centre de vacances alpines disposé tout autour de l'**hôtel Rheinquelle** (WIRmarket.ch > Hotel Rheinquelle; 100% WIR). Ce dernier comporte, entre autres, le centre de vacances «La Siala» avec 33 lits, l'hôtel pour groupes Rheinquelle – depuis ces deux bâtiments, on atteint idéalement à la fois le lac Tomasee et la source du Rhin – et le mayen Mulinatsch. Cette cabane peut accueillir jusqu'à huit personnes et se trouve en plein centre du domaine skiable Skiarena Andermatt-Sedrun. Si vous préférez découvrir la région en été, vous pouvez utiliser 200 kilomètres de sentiers de randonnée. Une sécurité maximale vous tient à cœur? Profitez de randonnées guidées qui vous mèneront au lac Tomasee et vous permettront d'observer le gibier ou d'explorer des gisements de cristaux! L'Hôtel Rheinquelle propose par ailleurs une cuisine maison ou un service de restauration personnalisé.



Le Rhin prend sa source au Tomasee.

Sedrun

La recherche de gisements de cristaux et l'orpaillage sont aussi au programme de l'**hôtel et restaurant Krüzli** à Sedrun (WIRmarket.ch > Krüzli; hôtel 50% WIR, restaurant 100% WIR). Ici, à une altitude de 1400 mètres, la fée des herbes médicinales Priska accompagne jusqu'au mois d'octobre des groupes de huit à quinze personnes pour un tour de présentation d'herbes médicinales sauvages. Une autre offre promotionnelle intéressera plutôt tous ceux qui aiment sentir l'odeur de la benzine: des tours proposés par le patron et une place sécurisée au garage pour la moto. Ainsi, l'eRod, une voiture de sport électrique, vous permettra de franchir avec légèreté le col de l'Oberalp tout proche sans devoir souffrir de bruit ou de gaz d'échappement. 13 chambres sont disponibles, la cuisine arborant la distinction Goût Mieux indiquant qu'au moins la moitié des produits alimentaires transformés sont issus d'une production respectueuse de la condition animale et de l'environnement.

À Sedrun se trouve également le **restaurant et hôtel Soliva** (WIRmarket.ch > Soliva Sedrun; 30% WIR). Ce grand bâtiment situé au centre du village a été bâti par l'arrière-grand-père de l'actuelle génération d'hôteliers. Il aura été l'un des premiers à reconnaître, il y a environ 100 ans, le potentiel touristique de Sedrun. Contrairement à l'époque, l'hôtel dispose aujourd'hui de son propre sauna dans lequel on finit agréablement sa journée sportive. Ensuite, les clients se retrouvent volontiers au très confortable restaurant de l'hôtel servant des spécialités grisonnes telles que capuns, maluns et pizokels.

Il ne faudrait pas quitter les Grisons sans avoir dégusté ou placé dans ses bagages une tarte aux noix ou un pain aux poires des Grisons. À Sedrun, cela est possible au **Café Dulezi** (WIRmarket.ch > Dulezi; flex). Les confitures préparées maison, par exemple avec des myrtilles de montagne de Sedrun, ne sont pas spécifiquement grisonnes, mais ont néanmoins déjà remporté des médailles au niveau national.

Trun

Nous restons dans la région de la Surselva mais quittons la vallée de Tujetsch et nous rendons à Trun. Ici, le **restaurant et hôtel Casa Tödi** nous accueille pour un agréable arrêt (WIRmarket.ch > Casa Tödi; 100% WIR). Cette imposante maison patricienne se targue de presque 500 ans d'histoire. L'établissement est géré depuis 90 ans par la même famille. Les «London Talents» sont un repère fixe dans le programme annuel: de jeunes talents prometteurs de Londres sont invités à Trun pour s'inspirer mutuellement dans la cuisine distinguée en 2020 par 16 points Gault Millau. Les 12 chambres de l'hôtel sont empreintes de divers éléments historiques d'origine propres à la maison patricienne. De nombreuses activités touchent au thème «oldtimer», par exemple un «stamm» oldtimer ou le week-end des oldtimers Alpina du 22 au 24 septembre. La Citroën 2CV de 1986 mérite, elle aussi, la mention «oldtimer». Il est possible de la louer pour aller admirer, par exemple, les gorges du Rhin depuis la plateforme panoramique toute proche avec une corbeille de pique-nique bien fournie.

Summaprada

Le **restaurant et hôtel Reich** à Summaprada (WIRmarket.ch > Summaprada; 100% WIR) et ses 20 chambres garantissent sur place l'activation de l'appareil locomoteur: ils disposent de quatre pistes de jeu de quille entièrement automatiques et d'une table de billard. Il est toutefois recommandé de réserver, car l'installation de bowling est souvent occupée pour des manifestations d'ampleur nationale. Deux salles à 30 places assises, un restaurant de 30 places (avec un salon pour les fumeurs de cigares) et le petit salon d'arolle (accueillant jusqu'à 16 personnes) permettent de servir plus de 100 personnes à la fois. À cela viennent s'ajouter 50 places supplémentaires en terrasse.

Tiefencastel

Les spectaculaires gorges de la Viamala se situent légèrement au sud de Summaprada, mais nous bifurquons à l'est en direction du col de l'Albula et de Tiefencastel. C'est ici, dans la région de Mittelbünden, que se trouve le **restaurant et hôtel Albula & Julier** (WIRmarket.ch > Tiefencastel; 30% WIR). Les cols de l'Albula et du Julier auront donné leurs noms à l'établissement (le col du Septimer étant tout également tout proche), mais la région est également connue comme le pays des 100 vallées. S'il vaut certainement la peine de faire une excursion dans le haut-marais d'Alpflix, les inconditionnels des chemins de fers préféreront peut-être monter à bord de la Rhätische Bahn – qui fait également partie du patrimoine mondial de l'UNESCO – pour une excursion d'une journée dans la ville italienne de Tirano.



Les capuns sont des mets traditionnels des Grisons.

Bergün

Après le col de l'Albula et avant notre destination finale de La Punt se trouve Bergün. Tout comme le bourg de Tiefencastel, ce village se trouve sur la ligne de l'Albula de la Rhätische Bahn. Le **café et hôtel Albula** (WIRmarket.ch > Albula Bergün; 100% WIR) propose aux voyageurs non seulement un camping, mais également des chambres d'hôtel et des studios situés dans un bâtiment annexe. Notez que pour la diffusion de parfum dans l'hôtel, l'établissement mise sur les produits de la manufacture Provalora (cf. p. 6). Equipés de leur carte de clients de l'hôtel, les clients peuvent utiliser gratuitement le télésiège Darlux. Ce dernier mène au **restaurant de montagne Diala** (WIRmarket.ch > La Diala; 3% WIR) situé à une altitude de 1950 mètres.

Juste à côté du restaurant de montagne se trouve le départ du sentier de randonnée panoramique qui mène à Chants en passant par l'Alp Muotta. Depuis Chants, on revient ensuite à Bergün en bus – à moins qu'on ne choisisse d'y retourner à pied, ce qui prendra deux heures.

La maison **Mountain Tour** qui vous mène en été comme en hiver à la destination de votre choix et même jusqu'à l'aéroport de Zurich avec ses taxis et ses bus-navette (WIRmarket.ch > Mountain Tour; 20% WIR) opère, elle aussi, depuis Bergün.

En conclusion de ce voyage à partir de Fiesch, il vaut la peine de faire une visite au village de La Punt, destination de l'étape reine du Tour de Suisse 2023. Cette localité est connue pour ses fermes et maisons patriciennes typiques de l'Engadine, construites aux XVI^e et XVII^e siècles.

Juan Ayuso aura mis moins de cinq heures et demie pour parcourir l'étape menant de Fiesch à La Punt. Compte tenu de toutes ces tentations, il y a fort à parier que vous n'arriverez pas à être plus rapide sur ce trajet, même si vous vous déplacez en voiture ou en moto.

● Daniel Flury

Il n'y a pas que pour les yeux que l'Engadine est une expérience tout à fait particulière. En visitant cette haute vallée grisonne, vous pourrez également entendre un grand nombre d'impressions auditives très divertissantes.

L'Engadine – son seul nom suscite des sentiments de nostalgie. On pense aux montagnes, à l'espace, aux lacs. Quel que soit l'endroit où l'on se trouve en Engadine, on bénéficie de cette lumière incomparable qui a déjà attiré tant de poètes, d'écrivains et d'artistes dans ce coin de pays. À plus de 1700 mètres d'altitude toutefois, il y a aussi d'autres sens qui sont activés. L'Engadine est aussi très riche en sonorités qu'il suffit de découvrir.

Le murmure du vent de la Maloja

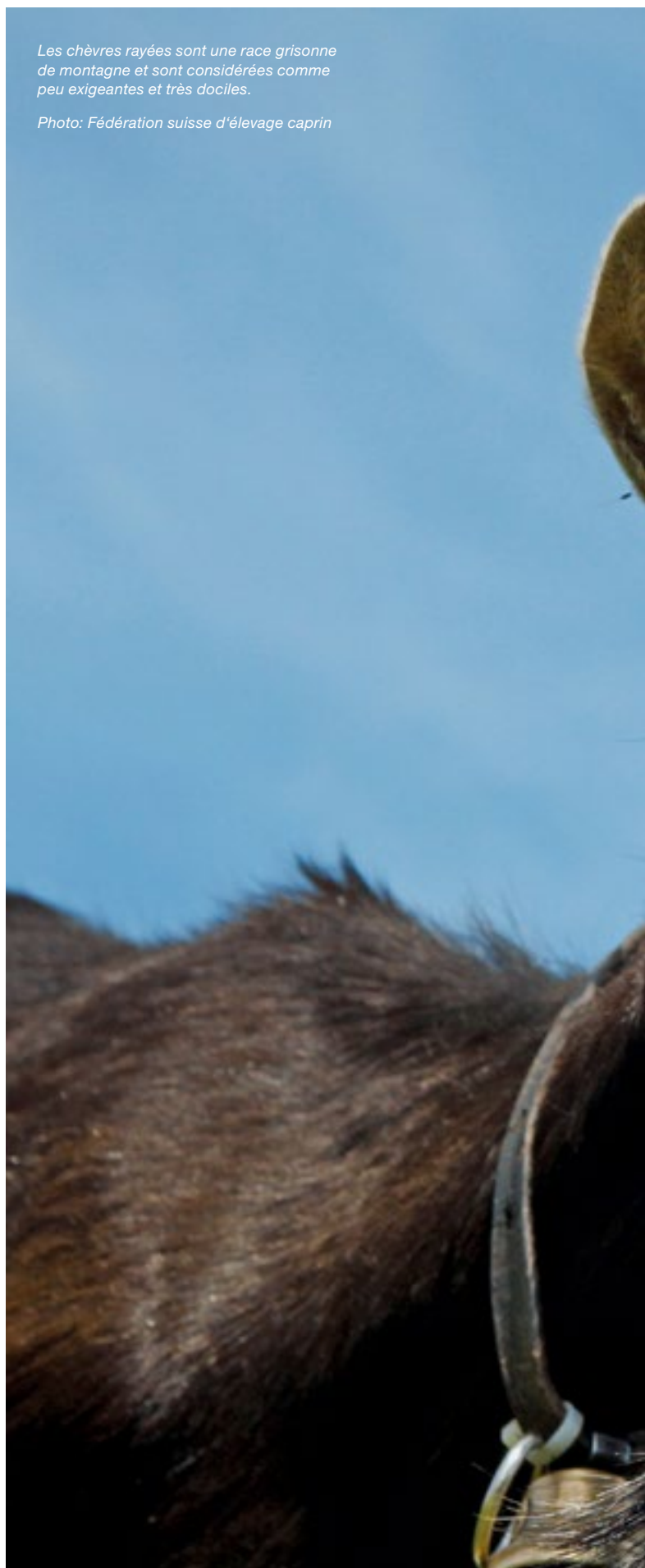
Au début, ce n'est qu'un bruissement. Lorsqu'il se réveille vraiment, il se met à siffler. En Engadine, le vent de la Maloja est toujours présent. Le plus souvent, il se met à souffler avant midi et ne cesse que vers la fin de l'après-midi. Heureux qui en profite pour se faire pousser dans la bonne direction. En sens contraire, le vent de la Maloja n'est en vérité que le prolongement du vent de la vallée du Bergell.

L'écho des lacs de Macun

Il faut bien l'avouer, le trajet menant tout là-haut, au Spida Baselgia, au-dessus de Zernez, à presque 1500 mètres d'altitude, peut être pénible. En récompense, on y entend un merveilleux écho décuplé après avoir crié très fort en direction des lacs de Macun. Si l'on en croit Echotopos.ch, le premier écho vient de droite, les échos 2,3 et 4 se suivent très rapidement et les échos restants suivent de plus en plus lentement et s'en vont dans la vallée en direction de Lavin. Comme il y a des dragons en ce lieu, on les appelle les échos des dragons.

Les chèvres rayées sont une race grisonne de montagne et sont considérées comme peu exigeantes et très dociles.

Photo: Fédération suisse d'élevage caprin





Les sons qui font tout le charme de l'Engadine

**Quand tintinnabulent les
clochettes de chèvres et
chantent les flocons de neige**



Concert dans la forêt de Taiswald.

Photo:© pontresina.ch

Le tintement des cloches des chèvres rayées près d'Isola

Le tintement près d'Isola est très fin et discret. Il provient des chèvres rayées qui sautent partout comme si elles voulaient saluer les touristes qui passent à côté sur le sentier de randonnée. Peut-être aussi qu'elles ne veulent qu'attirer l'attention parce qu'elles sont si particulières. Cette race grisonne de chèvres de montagne tire son nom des taches blanches qu'elles portent sur le front. Elles adorent également accompagner les randonneurs en direction du Val Fedoz. Les touristes affamés par la randonnée peuvent acheter auprès de la famille Pedroni-Cadurisch à Isola du délicieux fromage frais appelé Marscarpin en guise de repas intermédiaire.



Des chèvres rayées à Isola.

Photo: ProSpecieRara/
Franca Pedrazzetti

Les sons qui retentissent dans la forêt de Taiswald à Pontresina

Si vous entendez, le matin, entre 11 heures et midi, au cours des mois d'été, des sons de musique classique en traversant la forêt de Taiswald à Pontresina, il ne s'agit pas d'une hallucination. Depuis plus de cent ans, des concerts de la Camerata Pontresina ont lieu dans le romantique pavillon en bois qui rappelle une boîte à musique surdimensionnée – avec les belles mélodies de compositeurs tels que Johann Strauss ou Edward Elgar. Le public prend place sur des bancs en bois – aujourd'hui le plus souvent en équipement de randonneurs et non pas dans de belles robes d'été ou des smokings – pour écouter cette merveilleuse musique. Même les mésanges, le cassenoix moucheté et les pinsons profitent de chanter avec les musiciens et de battre la mesure sur les branches des mélèzes.

Le claquement des «Geischla»

Lorsque les garçons d'Engadine font sonner et claquer leurs fléaux en hiver, ça claque à vous assourdir instantanément. D'ailleurs, ils s'exercent avec persévérance, car lors de la «Prova», qui a lieu le deuxième dimanche avant Chalandamarz, et le 1^{er} mars, le jour de la Chalandamarz, les choses sérieuses commencent. À ce moment en effet, ils font la preuve de leur savoir-faire devant le public réuni sur les places de villages de l'Engadine – et font fuir l'hiver et les esprits hivernaux avec les sonneries de leurs cloches et le claquement de leurs fléaux.

Le chant des flocons de neige au Fextal

On dit que dans le Fextal, le calme est tellement intense que l'on y entend même les flocons de neige chanter. C'est du moins ce qu'affirmait le célèbre chef d'orchestre Claudio Abbado. Il aimait cette vallée près de Sils Maria et y faisait régulièrement des randonnées. Selon ce qu'il a expliqué dans une interview, le son des flocons de neige n'est qu'un souffle, un son presque nul. Cela existe également en musique, lorsque le musicien doit exécuter un pianissimo qui va en direction du «niente». C'est précisément cela que l'on entend dans cette vallée si calme en s'y promenant lorsque tombe la neige.

Le clapotis de la cascade Ova da Surlej à Silvaplana

En été, l'Ova da Surlej se précipite avec force depuis Pro da l'Alp dans le lac de Silvaplana. Une petite plate-forme d'observation située dans la partie supérieure de la cascade attire les visiteurs. En hiver, elle se cache le plus souvent derrière une épaisse couche de glace et devient ainsi la destination préférée de nombreux grimpeurs sur glace. La cascade est aussi appelée Ova dal Tunnel (ruisseau du tunnel) parce qu'elle est canalisée depuis 1872 et suit un tunnel de 80 mètres de long à travers la roche.



La cascade Ova dal Sagl.

Photo: © Deborah Gröble

Le son des patins à Madulain

Il n'y a pas que les randonneurs ou les fondeurs en hiver qui traversent, près de Madulain, un pittoresque paysage alluvial. En hiver, on y prépare un chemin glacé sur lequel on peut patiner sur une distance d'un kilomètre entre le cours de l'Inn et les anciennes maisons de l'Engadine. Il s'agit de sons très particuliers: le claquement lorsque les patins à glace entrent en contact avec la glace et le gratage lorsque l'on commence à glisser sur la glace. En hiver, on peut également entendre ce son entre Scuol et Sent lorsque l'on patine sur le chemin de glace près de Sur En, à travers un superbe paysage idyllique.

● Silvia Schaub



A Pontresina également, on fait déguerpier l'hiver avec des fouets et des cloches lors de Chalandamarz.

Photo: Susanne Bonaca

Les plus belles chutes d'eau

Vous plairait-il d'assister à un spectacle de la nature qui mugit dans vos oreilles, s'amuse à vous tremper jusqu'aux os et dont la force fait presque tomber à la renverse ses observateurs? Voilà une expérience à vivre en un seul et même endroit – une chute d'eau.





*Le Geltenschuss.
Photo: © Staffelbach*

La Suisse est le château d'eau de l'Europe et aussi, par conséquent, le pays des innombrables cascades. Ces dernières se présentent dans les looks les plus divers – parfois massives et puissantes, parfois profondes et mugissantes. Voici huit des plus belles chutes d'eau de Suisse. Petit tuyau: pendant la période de fonte des neiges ou après de fortes précipitations, la visite de ces cascades sera d'autant plus impressionnante.

Oberland bernois

Le Geltenschuss

Le Geltenschuss est une série d'impressionnantes cascades les plus diverses. Un kilomètre et demi après le départ depuis la station Lauenensee, on fait soudain face à la première cascade. Une possibilité de faire une véritable image de carte postale s'offre à l'Undere Feisseberg, l'endroit où le ruisseau Gältebach se jette dans le vide par-dessus deux hautes falaises; la cascade supérieure est appelée Geltenschuss (Gälteschutz sur les cartes topographiques). Après d'intenses précipitations, on obtient ici encore la cerise sur le gâteau, à une altitude de presque 1900 mètres: il est possible de poursuivre la randonnée derrière le rideau de la chute. Difficile de mieux observer une chute d'eau.

Où: au sud de Lauenen, près de Gstaad

Comment s'y rendre: en car postal jusqu'à l'arrêt Lauenensee, puis environ une heure jusqu'à l'Undere Feisseberg

À combiner avec une randonnée: le mieux est de faire une randonnée circulaire qui mène de l'arrêt de car postal Lauenensee à la Geltenhütte, puis, en passant par le Gältetrittli, retourne au point de départ. Il faut tabler sur un dénivelé de 720 mètres à la montée et à la descente et une durée totale d'env. trois heures et demie. Le Gältetrittli est un parcours T3 légèrement exposé; alternativement, on peut revenir par le sentier emprunté à la montée.



L'Iffigfall.

Photo: © Staffelbach



Batöni.

Photo: © Staffelbach

L'Iffigfall

Une chute d'eau comme on l'imagine au lointain Canada! Entourées de forêts et de sommets sauvages, les masses d'eau de la région du Wildhorn se projettent dans le vide au-dessus d'une falaise. Quiconque voit pour la première fois cette chute d'eau à travers la fenêtre du car postal n'en croit pas ses yeux (et se réjouit bien entendu lorsque le chauffeur fait exprès un petit arrêt-photo). Un chemin de randonnée mène les promeneurs à proximité immédiate de la base de la cascade.

Où: au sud de la Lenk, dans l'Oberland bernois

Comment s'y rendre: arrêt du car postal Lenk, Iffigfall

À combiner avec une randonnée: une randonnée d'environ trois heures avec 580 mètres de dénivelé mène depuis la gare de la Lenk le long de l'idyllique petit lac de Rohresee et du ruisseau Iffigbach jusqu'aux chutes Iffigfall, puis sur l'Iffigenalp. Le trajet de retour se fait en car postal.

Oberland saint-gallois

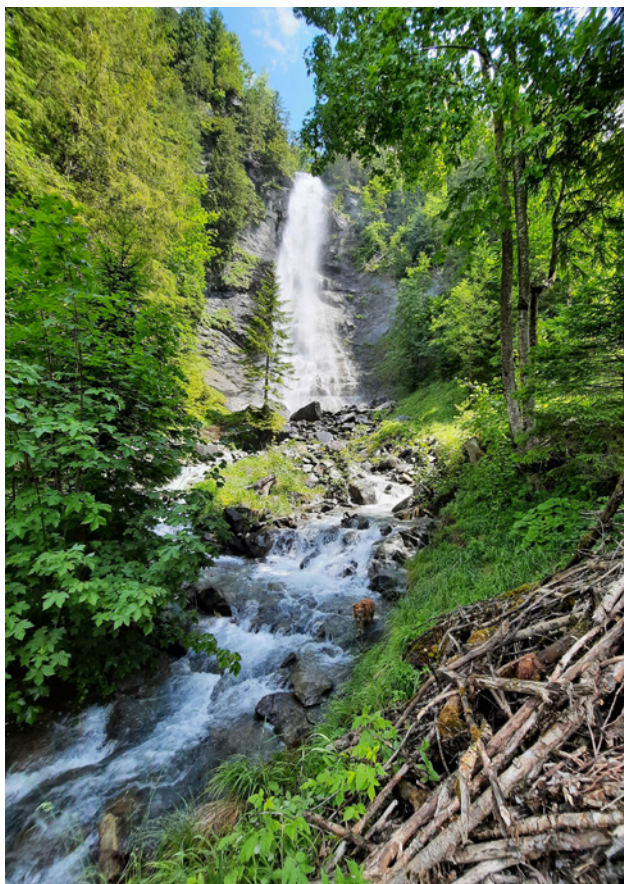
Batöni

Le Batöni est une étroite sortie de vallée à la fin de la très sauvage vallée du Gufelbach. Lorsqu'on se trouve en cet endroit, les masses d'eau se jettent sur nous depuis tous les points cardinaux – un monde qui semble sorti tout droit d'un film fantastique. Dans les flancs de montagne inhospitaliers situés entre le Pizol et le Laritschchopf, l'eau tourbillonne et mugit en tous lieux: citons les chutes Piltschinabachfall, Sässbachfall et Muttenbachfall et complétons cette liste par les ruisseaux Lavtinabach et Guetentalbach qui coulent dans leurs lits rocheux. Après tant de vacarme naturel, on retrouvera très volontiers un peu de calme.

Où: au sud de Weisstannen, dans l'Oberland saint-gallois

Comment s'y rendre: depuis l'arrêt de car postal Weisstannen, Oberdorf, en 1 h 45 min vers Batöni

À combiner avec une randonnée: à moins que vous ne désiriez surmonter un dénivelé de 1400 mètres, votre randonnée vous mènera de Weisstannen au Batöni, le trajet de retour se faisant par le même chemin. Dans ce cas, le dénivelé est de 600 mètres, ce qui vous prendra environ trois heures pour le trajet aller et retour.



La cascade Tätschbachfall.

Photo: Jolanda Selinger



La Cascata Grande.

Photo: © Staffelbach

Obwalden

La cascade Tätschbachfall

Un bon tuyau pour les connaisseurs et amateurs de chutes moins connues. Après d'intenses précipitations ou pendant la fonte des neiges, les eaux du Tätschbach se jettent dans le vide depuis une falaise de 60 mètres de haut pour atterrir sur les prairies verdoyantes de la vallée. De manière générale, le ruisseau Tätschbach est d'un aspect très modeste: en amont de la cascade, il y a encore d'innombrables petites marches qui sont invisibles, car cachées. Tout en bas, un petit sentier permet de s'approcher très près de la cascade principale et après ce petit rafraîchissement, il est possible de se réchauffer et de se sécher sur la terrasse ensoleillée du très joli restaurant situé juste à côté.

Où: à l'est d'Engelberg
Comment s'y rendre: directement à côté de l'arrêt de car postal Engelberg, Wasserfall

À combiner avec une randonnée: l'option la plus simple est la randonnée circulaire «Engelberg-Rundweg» de 8 km de long et ne présentant que peu de dénivelé. Malheureusement, le chemin est essentiellement doté d'un revêtement dur. Il est plus intéressant de marcher depuis les chutes jusqu'à la Fürenalp en passant par Undrist Stafel (780 m de dénivelé pour env. 2h 15 min). Le retour se fait avec le téléphérique.

Tessin

La Cascata Grande

Avec un tel nom, mieux vaut ne pas s'attendre à une miniature. De plus, on ne risque pas d'être déçu. Dans le cas de la Cascata Grande, l'eau du Ri Grande plonge dans le vide pour arriver dans une grande piscine. Vraiment spectaculaire et à l'exception des amateurs de douches chaudes, tout le monde est tenté d'y faire un petit plongeon. Êtes-vous plutôt un adepte des bains de soleil? *Nessun' problema!* Dans ce cas, étendez-vous sur l'une des grandes pierres qui gisent à côté de la piscine et profitez de l'air frais et du merveilleux bruit que fait la chute.

Où: au sud-est, au bord du village de Bignasco
Comment s'y rendre: arrêt de car postal Bignasco, Posta

À combiner avec une randonnée: si vous désirez admirer toute une série de remarquables cascades à la suite, faites une randonnée qui vous mène de Foroglio à Cevio. Au départ, ce sera la Cascata di Foroglio, des chutes d'eau tout droit sorties d'un conte de fées. Au cours de la randonnée de trois heures, il faudra surmonter un dénivelé d'environ 270 mètres, mais pour le reste, le chemin sera toujours légèrement à la descente.



La Cascata di Foroglio.

Photo: © Staffebach



Les chutes de Giessbach.

Photo: © Staffebach

La Cascata di Foroglio

En arrivant à Foroglio avec le car postal, on a l'impression d'avoir été téléporté dans un paysage de conte de fées ou fantastique. Deux douzaines de petites maisons de pierre très pittoresques se blottissent les unes contre les autres sur une belle prairie, entourées d'une forêt dense et de montagnes terriblement abruptes. Juste à côté, à très courte distance, atterrissent les blanches et tumultueuses eaux issues du royaume des aigles. En prenant place au Ristorante La Froda qui ressemble très fortement à un *grotto*, on ne serait pas surpris de se voir proposer un puissant met par un hobbit ou l'un de ses elfes. Un lieu véritablement fantastique!

Où: près de Foroglio, dans le Val Bavona

Comment s'y rendre: en car postal jusqu'à Foroglio (Bavona)

À combiner avec une randonnée: sur la route qui mène de Foroglio à Cavigno (env. 2h15), on traverse de denses forêts ainsi que de vieux refuges de bergers et de petits hameaux.

Berne

Les chutes de Giessbach

Prévoir une journée de randonnée menant aux chutes de Giessbach – et se prendre le temps nécessaire à cet effet –, c'est se faire un très beau cadeau. Ces chutes se trouvent au-dessus du merveilleux lac de Brienz et il est possible de s'y rendre en bateau. À l'arrivée, on déguste encore un café et une douceur sur la terrasse du Grand Hotel Giessbach, et à peine reparti, on se retrouve déjà derrière les chutes. Voilà ce qui s'appelle profiter de la vie. Précisons que les chutes de Giessbach sont constituées d'une série de pas moins de 14 chutes individuelles qui se répartissent sur plus de 500 mètres de haut.

Où: près du Grand Hotel Giessbach, sur les rives du lac de Brienz, face à Brienz

Comment s'y rendre: en bus jusqu'à Brienz (BE), Giessbach. Ou en bateau et funiculaire jusqu'à Giessbach, Hotel

À combiner avec une randonnée: depuis l'hôtel Giessbach, la Route 360, le «Chemin des trois cascades», mène à travers près et forêts en direction de l'ouest, au-dessus du lac de Brienz. Le trajet en direction d'Iseltwald mesure huit kilomètres de long et depuis là, le voyage continue en car postal ou en bateau.



Les chutes du Rhin.

Photo: © Roland zh Rheinfall CC Attribution-Share Alike 3.0 Unported License

Zurich / Schaffhouse

Les chutes du Rhin

Les chutes du Rhin sont tout simplement LES chutes de Suisse. Elles sont non seulement les plus importantes de Suisse au niveau du débit, mais avec deux collègues islandaises, elles comptent également parmi les trois plus hautes chutes d'eau d'Europe. En moyenne, 370 mètres cubes d'eau passent par seconde la falaise de 150 mètres de large et 13 mètres de haut. Il peut cependant arriver que ce débit passe à 1000 m³. Le lieu le plus spectaculaire pour approcher les masses d'eau mugissantes est sans conteste la terrasse panoramique située près du château de Laufen; on s'y rend en quelques minutes depuis l'arrêt du train. On peut également embarquer pour une petite croisière en direction des chutes (départ à la station Rheinfall Schlössli Wörth).

Où: entre Dachsen (ZH) et Neuhausen (SH)

Comment s'y rendre: du côté sud: en train jusqu'à l'arrêt Schloss Laufen am Rheinfall; du côté nord: en train jusqu'à l'arrêt Neuhausen Rheinfall

À combiner avec une randonnée: une agréable randonnée mène des chutes du Rhin jusqu'à Rheinau, sur les rives du Rhin. Ici, les amateurs d'histoire et de culture admireront l'église baroque du couvent (consulter les

heures d'ouverture !). Les affamés et ceux qui sont à bout de force se rendront (ensuite) dans l'une des auberges de ce très beau village.

● Heinz Staffelbach

Sauvetage de faons menacés à l'aide de drones

Les drones ne sont pas des jouets. Equipés d'installations techniques à haute sensibilité, ils peuvent aussi assumer des tâches de surveillance et de mesurage – par exemple pour détecter des faons dans les hautes herbes.



Un faon dans les hautes herbes.

Photo: m&d

Sur une colline au-dessus de Baden, dans le canton d'Argovie: Konrad Strittmatter vient d'extraire un drone d'un grand boîtier en matériau solide du coffre de son SUV. Il l'a équipé de deux accumulateurs chargés («cela suffit pour environ quarante minutes de vol» nous explique-t-il), déplié et posé sur le point de départ marqué au sol. Sur son écran, il a défini à la fois le périmètre que le drone doit survoler et les images qu'il doit fournir.

Après le signal de départ, le drone, dont on entend distinctement les rotors, monte à une altitude de septante mètres. Piloté à distance par M. Strittmatter, il commence à survoler et à filmer systématiquement la surface définie. La veille, le paysan du champ a en effet averti M. Strittmatter qu'il faucherait le pré le lendemain. Or, ceci représente un danger mortel pour les faons. Leur instinct naturel les pousse à rester immobiles et à se coller autant que possible au sol. Comme ils n'émettent aucune odeur, la haute végétation leur assure une excellente protection contre leurs prédateurs tels que les renards.

Des milliers de morts

Toutefois, les faons n'ont aucune chance contre les faucheuses. En Suisse, plusieurs milliers de faons sont ainsi tués lors de la fauche mécanique des prés. Pour les agriculteurs concernés également, le fait de trouver un faon mutilé mais encore vivant peut être un événement très traumatique car ils doivent alors délivrer l'animal de ses souffrances.

Malgré tout leur talent de camouflage, les faons ne parviennent pas à échapper à la caméra thermique hautement professionnelle dont est équipé le drone de Koni Strittmatter. La chaleur qu'ils émettent se reconnaît sous forme de tache claire sur l'image. M. Strittmatter peut désormais zoomer sur l'endroit en question avec une résolution aussi élevée que chaque brin d'herbe individuel apparaît à l'image – tout comme le faon, bien entendu. Lorsqu'on en trouve un, on ne l'enlève pas de l'endroit mais on pose une boîte en bois par-dessus l'animal et l'on marque l'endroit avec un piquet signalé par un chiffon afin que le paysan puisse éviter la boîte. Après la fauche et après avoir enlevé la boîte, la mère peut revenir vers son faon afin de l'allaiter.

En 2022, Konrad Strittmatter a repéré plus de 20 faons avec son drone.

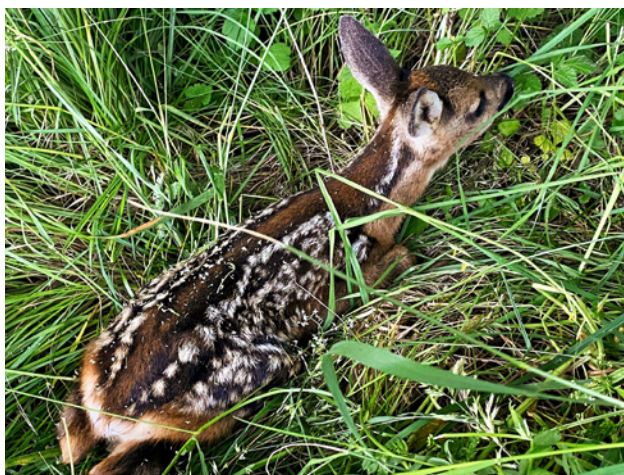
Photo: Foto Frutig





Les chevreuils – tout comme les lièvres – cachent leur progéniture dans l’herbe haute. Là, les petits sont effectivement protégés des prédateurs tels que les renards mais malheureusement pas des faucheuses.

Photos: màd/Foto Frutig



Koni Strittmatter a fait l’acquisition d’un nouveau drone à usage professionnel du type DJI Matrice 30 T, avec caméra thermique intégrée, également appelé «drone d’inspection». «Ce drone est compact, léger et très flexible» précise-t-il. «Cette année, elle m’a permis de sauver 21 faons» poursuit-il fièrement. Dans leur ensemble, les équipes spécialement formées de l’association Sauvetage faons Suisse (voir encadré) ont sauvé en 2022 plus de 3000 animaux de mutilations ou de la mort. La saison durant laquelle naissent les faons va du mois de mai jusqu’à mi-juillet.

Engagement commercial

Il faut préciser que ce drone haute technologie n’est pas bon marché. Son prix global, y compris les accessoires professionnels ainsi que les licences nécessaires, correspond environ à celui d’une nouvelle voiture neuve. Konrad Strittmatter, qui fêtera ses septante ans l’année prochaine, est courtier immobilier de profession. Il a acheté son premier drone afin de pouvoir photographier des immeubles depuis le ciel sans devoir se mettre lui-même en danger. C’est ainsi qu’il a découvert ce hobby. Après avoir réglé avec succès le passage de témoin au sein de son entreprise, il entend vouer l’année prochaine tout son temps aux drones et suivre pour cela de plus amples cours spécialisés. En plus du sauvetage béné-



Les drones peuvent servir à inspecter des immeubles, des ponts, des éoliennes, des lignes électriques et d'autres installations techniques.

vole de faons, M. Strittmatter pense également à des mandats commerciaux. «Les drones à caméra thermique permettent par exemple de détecter des dommages ou des pannes sur des installations photovoltaïques que l'on ne reconnaît pas à l'œil nu» explique-t-il. De plus, il est possible de recourir aux drones pour inspecter des bâtiments, des ponts, des éoliennes, des lignes électriques et d'autres installations techniques.

Un module RTK (un appareil supplémentaire de «cinématique en temps réel», en anglais: Real Time Kinematic) permet au drone de mesurer et de cartographier des terrains, des immeubles et des infrastructures. Il peut par exemple mesurer rapidement et au centimètre près des dégâts causés par exemple à des champs par des sangliers ou d'autres animaux. L'agriculture profite également de drones pour reconnaître les infestations parasitaires, analyser la croissance de plantes ou encore épandre des engrais.

Finalement, les drones sont également très utiles pour la recherche et le sauvetage de personnes ou d'animaux. «Grâce à leurs performances de vol stables, leurs caméras et leurs sondes, les drones peuvent rechercher des personnes portées disparues depuis le ciel ou fournir un aperçu d'une zone inaccessible» explique Koni Strittmatter.

Sa conclusion: «Le drone représente une méthode intelligente, avantageuse et économe en temps pour de nombreuses applications professionnelles.» Ce pilote de drone titulaire de nombreux certificats facture 200 francs par heure de vol et 250 francs pour l'analyse des images (konrads.villas (> ThermalDrones) ou copterpics.ch).

● Artur K. Vogel

Association caritative

L'association Sauvetage faons Suisse a été fondée en 2017 et compte 600 membres. Elle est soutenue, entre autres, par le canton de Berne ainsi que diverses organisations et fondations de protection des animaux. L'association a formé jusqu'ici plus de 400 équipes de sauvetage certifiées et enregistrées auprès de l'Office fédéral de l'aviation civile OFAC. L'association collabore avec la Haute Ecole des sciences agronomiques, forestières et alimentaires à Zollikofen BE, diverses autorités, les paysans, les chasseurs et leurs organisations.

Les succès obtenus sont spectaculaires: en 2017, neuf équipes de sauvetage étaient à l'œuvre; actuellement, elles sont plus de 530. En 2017, environ 400 hectares ont été inspectés; en 2022, ce chiffre a passé à 27 250 hectares, ou 272 kilomètres carrés. Cela correspond à la surface du canton de Nidwald. En 2017, 77 faons ont ainsi pu être sauvés, en 2022 quarante fois plus, à savoir 3033. Et cette année, ce sont même 6064 faons qui ont pu être sauvés sur 45 784 hectares de surfaces herbagères. Deux fois plus que l'année précédente!

L'association est dépendante de dons entièrement déductibles du revenu imposable dans la déclaration d'impôt.

rehkitzrettung.ch

EBNAT-KAPPEL



Gagnez un bon d'une valeur de 500 CHF à faire valoir à l'Hôtel des Balances à Lucerne!

Répondez tout simplement à la question suivante et vous aurez peut-être la chance de gagner un bon pour l'Hôtel des Balances à Lucerne d'une valeur de 500 CHF.

Comment s'appelle la gagnante du maillot du Prix de la montagne du Tour de Suisse 2023?

Envoyez votre réponse à concours@wir.ch. Veuillez également indiquer votre prénom, votre nom et votre adresse.

Délai de participation: 30 novembre 2023.



Conditions de participation et protection des données

La participation au concours est gratuite et ne comprend aucune obligation d'achat. Peuvent participer les personnes âgées de plus de 18 ans et domiciliées en Suisse. Les collaborateurs de la Banque WIR soc. coopérative sont exclus de la participation au concours. Aucune correspondance ne sera échangée au sujet du concours. Les gagnants seront contactés par écrit. Un versement au comptant de la valeur du prix et tout recours juridique sont exclus. La participation au tirage au sort se fait indépendamment d'une relation existante ou future avec la Banque WIR soc. coopérative. Les données personnelles saisies ne seront utilisées que dans le contexte du concours.

Regrettez maintenant, payez plus tard!

Des incendies dévastent la moitié de la planète, des inondations submergent la moitié de la Suisse. Lorsque les températures augmentent dans le monde, la neige se transforme en pluie et l'ensemble des précipitations dévale alors immédiatement les rivières, sans stockage intermédiaire sur les sommets. Il est vraiment difficile de devenir de moins en moins bête lorsqu'on se confronte aux divers commentaires: en commençant par «Le changement climatique n'existe pas!», voire «Le changement climatique existe depuis toujours!», suivi de «La météo et le climat ne sont pas la même chose!» et l'argument «Mais qu'est-ce que la petite Suisse pourrait bien y faire?», le tout combiné à l'inévitable «De toute façon, il est trop tard». On peut aisément comprendre que l'on ressent un soupçon de fatalisme. Il est plus facile de dire «Après moi, le déluge» lorsque le déluge descend effectivement de la montagne.

Cette année, je me suis rendu dans un pays riverain de la Méditerranée. La première fois depuis vingt-sept ans. La mer, ce n'est pas trop mon truc, mais ma femme adore, que voulez-vous! Les couchers de soleil étaient grandioses, la petite ville historique merveilleusement pittoresque et les restaurants de simples attrape-touristes. Les moustiques ne m'ont pas raté – on les comprend, après avoir attendu vingt-sept ans – et j'étais continuellement en sueur car il faisait 36 degrés à l'ombre. On pourrait me dire que je n'ai qu'à m'en prendre à moi-même: pourquoi aller à l'ombre si la température y atteint les 36 degrés? Oui, mais au soleil...

Nous nous sommes rendus à notre destination en deux-roues. Deux fois mille kilomètres. À moto. Sur une moto à combustion. Aujourd'hui, on appelle cela «guilty pleasure», un péché mignon. Cela ressemble à un diagnostic. Un jour peut-être, même les assurances maladie devront passer à la caisse. En effet, peut-on vraiment me reprocher de ne pas arriver à me défaire de ma moto? Un simple mortel comme moi, sensible aux aspects moraux de l'existence, ne peut en aucun cas gérer, sans accompagnement thérapeutique, la pression à laquelle me soumet mon entourage pour que je justifie mon comportement injustifiable.

En matière de justification, c'est le dosage qui pose problème. Il faut montrer que l'on se sent coupable mais pas trop. Rougir serait exagéré. Si, après avoir avoué, je faisais immédiatement la liste de tous les compromis faits dans ma vie de tous les jours en faveur du climat, mon interlocuteur risquerait de penser: «Pourquoi ne renonces-tu pas simplement à tous ces péchés contre le climat, ignorant que tu es?»

Toutefois, si j'étais moi-même l'interlocuteur en question, jamais je ne penserais une telle chose. Avec grande satisfaction, je me contente de constater: en voilà un qui commet des péchés encore pires que les miens! En tant



Willi Näf est auteur indépendant et écrivain satirique.
Il vit dans le canton de Bâle-Campagne et en Appenzell.
www.willinäf.ch

Photo: mäd

que motard, le mieux est de se comparer aux touristes qui prennent l'avion pour aller visiter des villes. Ou de comparer la Suisse à la Chine. Voilà qui permet efficacement de retrouver bonne conscience. Moins «guilty» et avec plus de «pleasure». Remarquez par ailleurs que mon mode de conduite était très favorable au climat: je n'ai pas enclenché le chauffage du siège.

Pour ma défense, j'aimerais également citer une interview que j'ai lue avant de commencer les préparatifs de mes vacances. Une vieille femme passe sa vie en revue et dit: «Je regrette de ne pas avoir péché plus souvent.» Bien sûr, j'ai vigoureusement approuvé ces propos et me suis immédiatement mis aux préparatifs de mon voyage à moto. Il ne faudrait surtout pas que je regrette à l'avenir d'avoir vendu ma moto au lieu d'aller rendre visite aux moustiques de Méditerranée. De ce fait, notre voyage était une mesure préventive contre les regrets en fin de vie. Je préfère regretter maintenant que sur mon lit de mort, j'en profite ainsi davantage. Je pourrai aussi rester à la maison lorsque j'aurai échangé ma moto contre un tintébin. Jusque-là, profitons en été, à la maison, des 36 degrés à l'ombre là où nous sommes assis et réjouissons-nous de ne pas être encore victimes des bistros attrape-touristes!



Illustration: Erwin Pischel / toonpool.com

Manifestations

Rencontre d'automne 2023

Samedi, 28.10.2023, KKL Lucerne
(pour détenteurs de parts ordinaires)

Assemblée générale 2024 de la Banque WIR

Juin 2024, par écrit

Pour de plus amples informations, veuillez consulter notre site web sous banquewir.ch ou téléphonez au 0800 947 948.

Informations juridiques

Aucune garantie

Tous les articles, commentaires et calculs et toutes les indications ou autres informations («contenus») du Plus servent à informer le lecteur afin que ce dernier puisse se former une opinion personnelle. La Banque WIR ne garantit en aucun cas que les contenus mis à disposition sont corrects, complets et actuels. Le lecteur est conscient que les commentaires d'auteurs externes ne reflètent pas forcément l'opinion de la Banque WIR. Des informations relatives à des évolutions ou des performances passées ne garantissent en rien de futures évolutions.

Aucune recommandation d'agir

Aucun contenu du Plus ne doit être considéré comme une recommandation d'agir ou comme une aide à la décision pour des décisions d'investissement ou encore des questions juridiques, fiscales ou similaires. Les contenus ne doivent pas non plus être compris comme encouragement à acheter des produits ou à recourir à certaines prestations de services de la Banque WIR ou de tiers.

Conditions

Les tarifs et conditions mentionnés se réfèrent au moment de la clôture rédactionnelle et peuvent être modifiés en tout temps sans préavis.

Reproduction

La reproduction d'articles du Plus n'est autorisée qu'avec l'accord exprès de la Banque et avec indication de la source.

Clause de non-responsabilité

La Banque WIR décline toute responsabilité (y compris pour négligence) pour tout dommage résultant respectivement de l'utilisation ou de la non-utilisation des contenus de Plus ou de l'utilisation de contenus incomplets, voire faux.

IMPRESSUM

Plus

Le magazine pour les clients privés de la Banque WIR
Octobre 2023, 90^e année, n° 944

Éditrice/rédaction

Banque WIR soc. coopérative
Auberg 1
4002 Bâle
www.banquewir.ch

Rédaction

Daniel Flury (rédacteur en chef), Patrizia Herde,
Volker Strohm (responsable Corporate Communication);
wir.ch/contact

Traductions

Daniel Gasser, Yvorne

Photo de couverture

Franca Pedrazzetti

Conception graphique

Schober Bonina AG / Kommunikationsagentur

Mise en page

Vogt-Schild Druck AG, Derendingen

Impression

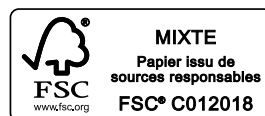
Vogt-Schild Druck AG, Derendingen

Mode de parution

En avril et octobre
en français et allemand

Tirage global: 25330

Changements d'adresses: Banque WIR, Centre de conseils,
case postale, 4002 Bâle, ou wir.ch/contact



«**Économiser**
des impôts,
c'est facile.»

Ouvrez
un compte
du pilier
3a